

รวมทั้งพัฒนาและปรับปรุงระบบโทรคมนาคมของประเทศ ตลอดจนสนับสนุนการพัฒนาด้านอุตสาหกรรมที่เกิดจากลงทุนด้านโครงสร้างพื้นฐาน เช่น อุทสาหกรรมซ่อมบำรุงและผลิตภัณฑ์ชิ้นส่วนอากาศยาน และอุตสาหกรรมระบบราง เป็นต้น เพื่อสร้างโอกาสทางเศรษฐกิจให้กับประเทศในการเป็นฐานการผลิตในภูมิภาคอาเซียน

5.1.5 การปรับปรุงโครงสร้างการผลิต

ปรับปรุงโครงสร้างการผลิตภาคเกษตร โดยการปรับเปลี่ยนจากการผลิตสินค้าเกษตรขั้นปฐมเป็นสินค้าเกษตรแปรรูปที่มีมูลค่าสูงมีคุณภาพและมาตรฐานสากล สามารถสร้างความเชื่อมโยงทางด้านวิถีชีวิตกับประเทศเพื่อนบ้าน และลดระดับการผลิตสินค้าขั้นปฐมที่สูญเสียขีดความสามารถในการแข่งขัน ลงสู่ระดับที่จำเป็นสำหรับการสร้างความมั่นคงทางด้านการเกษตรและพลังงาน จัดระบบการผลิตให้สอดคล้องกับศักยภาพพื้นที่และความต้องการของตลาดตั้งแต่ต้นน้ำถึงปลายน้ำทั้งด้านกายภาพและเศรษฐกิจ รวมทั้งส่งเสริมการรวมกลุ่มทางภาคธุรกิจจากการเจ้าของคนเดียวเป็นการประกอบอาชีพในลักษณะสหกรณ์ ทั่วทั้งส่วน และบริษัทเพื่อให้เกิดการประหยัดจากขนาด พิจารณาพันธุ์พืชที่เหมาะสมกับศักยภาพของพื้นที่และแหล่งน้ำ ใช้เทคโนโลยีการผลิตในระดับที่เหมาะสม ใช้กลไกตลาดในการป้องกันความเสี่ยง ตลอดจนส่งเสริมและเร่งขยายผลแนวคิดการทำเกษตรตามหลักปรัชญาของเศรษฐกิจพอเพียง และระบบเกษตรกรรมยั่งยืนปรับปรุงโครงสร้างการผลิตภาคบริการโดยเร่งพัฒนาระบบคมนาคมขนส่งให้เกิดความเชื่อมโยงกันเป็นโครงข่ายทั้งทางบก ทางน้ำ และทางอากาศ เร่งพัฒนาท่าเทียบเรือขนาดใหญ่เพื่อรองรับการเติบโตของท่าเรือท่องเที่ยวทะเล ปรับปรุงแก้ไขกฎหมายที่เกี่ยวข้องกับการท่องเที่ยวให้ครอบคลุมและทันสมัยทั้งการควบคุมกิจกรรมต่างๆ เกี่ยวกับการท่องเที่ยวและส่งเสริมการท่องเที่ยวและกำหนดและจัดทำกฎหมายเพื่อยกระดับมาตรฐานการท่องเที่ยวของไทยสู่สากลและรองรับการพัฒนาการท่องเที่ยวให้สามารถแข่งขันได้ในระดับนานาชาติ รวมทั้งส่งเสริมการพัฒนาเชิงพื้นที่ในลักษณะกลุ่มเครือข่ายท่องเที่ยว โดยสนับสนุนการพัฒนาด้านการท่องเที่ยวของพื้นที่ที่มีความเชื่อมโยงทั้งทางกายภาพ วิถีชีวิต/วัฒนธรรมท้องถิ่นและกิจกรรมการท่องเที่ยว ตลอดจนส่งเสริมการสร้างความปลอดภัยด้านความปลอดภัยทางกายภาพ ทัศนียภาพ/วัฒนธรรมและทัศนียภาพและประเทศที่มีโครงข่ายคมนาคมขนส่งเชื่อมโยงกันเพื่อให้เกิดการพัฒนาแบบองค์รวมทั้งระบบพัฒนาต่อยอดอุตสาหกรรมอนาคตเพื่อเป็นแหล่งการถ่ายทอดเทคโนโลยี เชื่อมโยงการผลิตกับอุตสาหกรรมที่เป็นฐานรายได้ประเทศ และเป็นกลไกการขับเคลื่อนเศรษฐกิจไทยให้เข้าสู่การเป็นศูนย์กลางการผลิตและบริการทั้งในระดับอนุภูมิภาคและในภูมิภาคอาเซียนพัฒนาโครงสร้างพื้นฐานที่สนับสนุนการขยายตัวด้านการค้าการลงทุน เช่น โลจิสติกส์ และพลังงาน รวมทั้งปัจจัยสนับสนุนการลงทุนอื่นๆ เช่น ลดอุปสรรคการค้าเคลื่อนย้ายเงินทุนระหว่างประเทศ เป็นต้น ส่งเสริมการนำเทคโนโลยีและนวัตกรรมมาประยุกต์ใช้ทั้งภาคการผลิต การตลาด การบริหารจัดการการเงิน และโลจิสติกส์ เชื่อมโยงเศรษฐกิจดิจิทัล ในการอำนวยความสะดวกทางการค้า การลงทุนด้วยระบบอิเล็กทรอนิกส์ และสนับสนุนการลงทุนเพื่อสร้างเศรษฐกิจและสังคมแห่งปัญญา และการเรียนรู้ มุ่งเน้นการพัฒนาธุรกิจสร้างสรรค์ การลงทุนที่ใช้เทคโนโลยีขั้นสูงและเป็นมิตรกับสิ่งแวดล้อม

การประหยัดพลังงานและการใช้พลังงานทดแทน การลงทุนด้านการวิจัยและพัฒนาเชิงพาณิชย์ การจัดตั้งสำนักงานใหญ่ข้ามประเทศ บริษัทการค้าระหว่างประเทศ รวมทั้งการให้ความสำคัญเรื่องความรับผิดชอบต่อสังคม และบทบาทขององค์กร และกิจการเพื่อสังคม

5.2 การพัฒนาศักยภาพคนตามช่วงวัยและการปฏิรูประบบเพื่อสร้างสังคมสูงวัยอย่างมีคุณภาพ

5.2.1 การพัฒนาศักยภาพคนในทุกช่วงวัยให้สนับสนุนการเจริญเติบโตของประเทศ

โดยช่วยวัยเด็กตั้งแต่แรกเกิดให้มีความรู้และการพัฒนาในทุกด้าน วัยเรียน วัยรุ่นให้มีความรู้ทักษะการเรียนรู้ ทักษะชีวิตสามารถอยู่ร่วมกับผู้อื่นภายใต้บริบทสังคมที่เป็นพหุวัฒนธรรม วัยแรงงานให้มีการพัฒนากายระดับสมรรถนะฝีมือแรงงานเพื่อสร้างผลผลิตภาพเพิ่มให้กับประเทศ วัยผู้สูงอายุให้มีการทำงานที่เหมาะสมตามศักยภาพและประสบการณ์ มีรายได้ในการดำรงชีวิต มีการส่งเสริมและฟื้นฟูสุขภาพเพื่อป้องกันหรือชะลอความทุพพลภาพและโรคเรื้อรังต่างๆ ที่ชะงักก่อให้เกิดภาระแก่ปัจเจกบุคคล ครอบครัว และระบบบริการสุขภาพ

5.2.2 การยกระดับคุณภาพการศึกษาและการเรียนรู้ให้มีความรู้เพิ่มคุณภาพ หน้าที่และทักษะชีวิต โดย

- (1) ปฏิรูประบบบริหารจัดการทางการศึกษา โดยปรับระบบบริหารจัดการการศึกษาใหม่เพื่อสร้างความรับผิดชอบต่อผลลัพธ์ (Accountability)

(2) ปฏิรูประบบการคลังด้านการศึกษา เพื่อเพิ่มคุณภาพและประสิทธิภาพการจัดการศึกษา โดยการจัดสรรงบประมาณตรงสู่ผู้เรียน ส่งเสริมการมีส่วนร่วมจากภาคเอกชนในการจัดการศึกษา

(3) พัฒนาคุณภาพครูทุกระดับ ตั้งแต่กระบวนการผลิต สรรหา และการคัดเลือกให้ได้คนดีคนเก่ง รวมทั้งระบบการประเมินและรับรองคุณภาพที่เน้นผลลัพธ์จากตัวผู้เรียน และ

(4) ปฏิรูประบบการเรียนรู้ โดยมุ่งจัดการเรียนรู้เพื่อสร้างสมรรถนะกำลังคนทั้งระบบการศึกษา ตั้งแต่ระดับอุดมศึกษาจนถึงการศึกษาระดับอุดมศึกษา พัฒนาสื่อเพื่อการเรียนรู้ ปรับหลักสูตรและผลิตกำลังคนให้สอดคล้องกับการเปลี่ยนแปลงและความต้องการของตลาด การวิจัยและการใช้เทคโนโลยีและสื่อเพื่อการเรียนรู้

5.2.3 การพัฒนาด้านสุขภาพ โดยส่งเสริมการพัฒนาเทคโนโลยีและนวัตกรรมทาง

การแพทย์เพื่อรองรับการเป็นสังคมผู้สูงอายุทั้งในตำแหน่งผลิตภัณฑ์สุขภาพและที่อยู่อาศัยสำหรับผู้สูงอายุยกระดับการบริหารจัดการระบบสุขภาพเพื่อลดความเหลื่อมล้ำและสร้างความยั่งยืนในระยะยาว โดยพัฒนาระบบข้อมูลสารสนเทศเพื่อการบริการทรัพยากรด้านสาธารณสุข บูรณาการระบบหลักประกันสุขภาพภาครัฐให้เกิดความเป็นเอกภาพในการบริหารจัดการและการใช้ทรัพยากร และส่งเสริมการอภิบาลระบบสุขภาพในรูปแบบเครือข่ายที่มีผู้ใช้ทรัพยากรร่วมกัน พัฒนาศักยภาพของประเทศไทยสู่การเป็นศูนย์กลางสุขภาพนานาชาติทั้งในด้านศูนย์กลางบริการสุขภาพ (Medical Service Hub) ศูนย์กลางบริการส่งเสริมสุขภาพ (Wellness Hub) ศูนย์กลางยาและผลิตภัณฑ์เพื่อสุขภาพ (Product Hub) และศูนย์กลางบริการวิชาการและงานวิจัย (Academic Hub) เพื่อนำรายได้กลับมาใช้ยกระดับคุณภาพบริการสาธารณสุขภายในประเทศรวมทั้งส่งเสริมการให้ทุนสนับสนุนการวิจัยเกี่ยวกับสุขภาพในทุกนโยบายสาธารณะ (Health in All Policies) เพื่อให้การขับเคลื่อนนโยบายของทุกภาคส่วนตระหนักถึงผลกระทบของนโยบายสาธารณสุขที่มีต่อสุขภาพของประชาชน

5.2.4 การสร้างสภาพแวดล้อมและนวัตกรรมที่เอื้อต่อการดำรงชีพในสังคมสูงวัย โดยการปรับปรุงสภาพแวดล้อมและคุณภาพความเป็นทางกายภาพให้เหมาะสมกับวัย และการพัฒนาระบบการดูแลผู้สูงอายุในรูปแบบที่หลากหลายทั้งในด้านการจัดบริการสุขภาพและสวัสดิการสังคมอย่างบูรณาการ โดยการมีส่วนร่วมของทุกภาคส่วนอย่างต่อเนื่อง รวมทั้งพัฒนาชุมชนที่มีศักยภาพและความพร้อมให้เริ่มต้นแบบของการดูแลผู้สูงอายุเพื่อขยายผลไปสู่ชุมชนอื่น ตลอดจนการพัฒนานวัตกรรมในการใช้ชีวิตประจำวันสำหรับผู้สูงอายุ

5.3 การลดความเหลื่อมล้ำทางสังคม

5.3.1 การยกระดับรายได้และสร้างโอกาสในการประกอบอาชีพ มุ่งเน้นการเพิ่มผลิตภาพแรงงาน โดยสนับสนุนให้แรงงานมีโอกาสดำเนินการเรียนรู้และพัฒนาทักษะฝีมือแรงงานอย่างมีมาตรฐาน ปรับโครงสร้างค่าจ้างแรงงานให้ชัดเจนและสะท้อนทักษะฝีมือแรงงานอย่างแท้จริง แรงผลักดันให้การใช้ระบบมาตรฐานคุณวุฒิวิชาชีพและมาตรฐานฝีมือ

แรงงานในทางปฏิบัติอย่างเป็นรูปธรรม นอกจากนี้ เพิ่มผลิตภาพทางการผลิตของเกษตรกรรายย่อย โดยสนับสนุนการวิจัยและพัฒนาและการผลิตทางการเกษตรที่สอดคล้องกับพื้นที่ สร้างหลักประกันรายได้แก่เกษตรกรรายละเอียดยุทธศาสตร์ ลดต้นทุนทางการเกษตรโดยสนับสนุนปัจจัยการผลิต

5.3.2 การจัดบริการทางสังคมให้ทุกคนตามสิทธิขั้นพื้นฐาน และเน้นการสร้างภูมิคุ้มกันระดับปัจเจก โดย (1) พัฒนาระบบบริการสาธารณสุขให้มีคุณภาพและมีช่องทางการเข้าถึงอย่างหลากหลาย โดยเฉพาะระบบบริการสาธารณสุขและการศึกษาขั้นพื้นฐาน สวัสดิการสังคม และการกระบวนการยุติธรรม (2) สนับสนุนการจัดหาที่อยู่อาศัยของผู้มีรายได้น้อยและการเข้าถึงระบบสาธารณสุขภาค กักหนตเป็นนโยบายที่อยู่อาศัยแห่งชาติและเมืองน่าอยู่ พัฒนาคู่มือการที่อยู่อาศัยแก้ปัญหาชุมชนแออัดในเมืองโดยดำเนินการร่วมกับภาคธุรกิจเอกชน และ (3) การจัดรูปแบบสวัสดิการพื้นฐานที่จำเป็นและเหมาะสมตามกลุ่มเป้าหมาย (Customized Welfare) ที่คำนึงถึงฐานะทางเศรษฐกิจและสังคมที่แตกต่างกัน โดยมีแนวทางการรับภาระค่าใช้จ่ายร่วมกัน (Cost Sharing)

5.3.3 การสร้างความเสมอภาคในการเข้าถึงทรัพยากร โดยปฏิรูปที่ดินเพื่อเกษตรกรรม สนับสนุนให้เกษตรกรรายย่อยที่ไร้ที่ดินทำกินและยากจนได้มีที่ดินเป็นของตนเองหรือมีสิทธิทำกินในที่ดินปฏิรูประบบการจัดการจัดการ

น้ำอาจเป็นระบบและเข้าถึงพื้นที่เป้าหมายได้อย่างแท้จริงด้วยการผลักดัน ทรัพยากรน้ำ พ.ศ. และบูรณาการแผนงานและงบประมาณร่วมกันของหน่วยงาน และสร้างกระบวนการมีส่วนร่วม รวมทั้งปรับโครงสร้างที่เป็นธรรม เช่น ภาษีที่ดินและสิ่งปลูกสร้าง ภาษีมรดก และภาษีสิ่งแวดล้อม เป็นต้น

5.3.4 การเข้าถึงกระบวนการยุติธรรมอย่างเสมอภาค การคุ้มครองสิทธิขั้นพื้นฐาน และการเข้าถึงกระบวนการยุติธรรมอย่างเท่าเทียมโดยการเสริมศักยภาพและความเข้มแข็งด้านกฎหมายให้แก่ประชาชน รวมทั้งการปรับปรุงและบังคับใช้กฎหมายเพื่อลดปัญหาความเหลื่อมล้ำ เช่น กฎหมายคุ้มครองผู้บริโภค กฎหมายที่ดิน เป็นต้น

5.4 การรองรับการเชื่อมโยงภูมิภาคและความเป็นเมือง

5.4.1 การลงทุนด้านโครงสร้างพื้นฐานและสิ่งอำนวยความสะดวกของเมือง เติบโตความพร้อมรองรับความเป็นเมือง ทั้งด้านการบริหารจัดการด้านผังเมืองด้านสาธารณูปโภค สาธารณูปการ ระบบคมนาคมขนส่ง ระบบบริหารจัดการสิ่งแวดล้อม ระบบการศึกษาและระบบสาธารณสุขที่เต็มมาตรฐาน มีคุณภาพ และเพียงพอต่อความต้องการของคนในเมือง รวมทั้งเสริมสร้างความสามารถในการบริหารจัดการเมืองตามระดับการพัฒนา

5.4.2 การพัฒนาด้านการขนส่งและโลจิสติกส์เชื่อมโยงกับเพื่อนบ้าน ส่งเสริมและเร่งรัดการพัฒนาระบบการบริหารจัดการโลจิสติกส์ของประเทศเพื่อเพิ่มความสามารถในการแข่งขันของประเทศทั้งด้านการค้า การลงทุน และการบริการ โดยคำนึงถึงการเป็นมิตรต่อสิ่งแวดล้อม (Green Logistics) สนับสนุนให้เกิดความร่วมมือในห่วงโซ่อุปทาน และปรับปรุงกฎหมาย กฎระเบียบ รวมทั้งปรับลดกระบวนการงานด้านอำนวยความสะดวกทางการค้า ขนส่ง และโลจิสติกส์ให้มีความสะดวกและมีประสิทธิภาพต่อธุรกิจอย่างแท้จริง

5.4.3 การส่งเสริมการลงทุน การค้าชายแดน และการจัดตั้งเขตพัฒนาเศรษฐกิจพิเศษ ให้ความสำคัญกับนโยบายส่งเสริมการลงทุนและการค้าชายแดนเพื่อดึงดูดให้นักลงทุนในภูมิภาคเข้ามาลงทุนในไทยและประเทศเพื่อนบ้าน รวมทั้งส่งเสริมการจัดตั้งเขตพัฒนาเศรษฐกิจพิเศษในพื้นที่ชายแดนโดยให้ความสำคัญกับการลงทุนพื้นฐาน การส่งเสริมการลงทุนและสิทธิประโยชน์ การบริหารจัดการแรงงานต่างด้าว และการให้บริการจุดเดียวเบ็ดเสร็จ เพื่อช่วยอำนวยความสะดวกด้านการค้าชายแดนและการผ่านแดนระหว่างไทยกับประเทศในภูมิภาคมากขึ้น

5.5 การสร้างความเจริญเติบโตทางเศรษฐกิจและสังคมอย่างเป็นมิตรกับสิ่งแวดล้อม

5.5.1 การรักษาคุณภาพทางธรรมชาติเพื่อการเติบโตสีเขียว ใช้ประโยชน์จากทุนธรรมชาติ โดยคำนึงถึงขีดจำกัดและศักยภาพในการฟื้นตัว ปกป้องรักษาทรัพยากรป่าไม้ โดยสนธิกำลังของทุกภาคส่วนในระบบสารสนเทศมาใช้เพื่อการบริหารจัดการ บังคับใช้กฎหมายอย่างมีประสิทธิภาพและเป็นธรรม เพิ่มพื้นที่ป่าไม้โดยส่งเสริมการปลูกไม้มีค่าทางเศรษฐกิจระยะยาว อนุรักษ์และใช้ประโยชน์ความหลากหลายทางชีวภาพอย่างยั่งยืนและแบ่งปันผลประโยชน์อย่างเป็นธรรม รวมทั้งผลักดันแนวทางการประเมินมูลค่าของระบบนิเวศและการสร้างรายได้จากการอนุรักษ์ จัดสรรที่ดินให้แก่ผู้ยากไร้ กระจายการถือครองที่ดิน จัดทำฐานข้อมูลที่ดินเพื่อการบริหารจัดการอย่างเป็นระบบ การจัดเก็บภาษีที่ดินในอัตราก้าวหน้า กำหนดเพดานการถือครองที่ดินที่เหมาะสม และกำหนดมาตรการป้องกันการถือครองที่ดินของคนที่ต่างชาติ บริหารจัดการน้ำเพื่อให้เกิดความยั่งยืน บูรณาการระหว่างหน่วยงานอย่างเป็นระบบ สร้างศูนย์ข้อมูลทรัพยากรน้ำ

จัดตั้งองค์การบริหารจัดการน้ำในระดับพื้นที่ เช่น คณะกรรมการลุ่มน้ำ และองค์กรผู้นำ คุ้มครองทรัพยากรทางทะเลและชายฝั่ง ลดความขัดแย้งซึ่งนโยบายระหว่างการพัฒนาโครงสร้างพื้นฐาน การท่องเที่ยว การประมง และวิถีชีวิตของชุมชนบริหารจัดการแร่โดยกำหนดปริมาณที่เหมาะสมในการนำแร่มาใช้ประโยชน์ คำนึงถึงมูลค่าในอนาคต บังคับใช้มาตรการควบคุมผลกระทบจากการทำเหมืองแร่ที่ก่อกมลพิษต่อสภาพแวดล้อมและสุขภาพอนามัยของประชาชน

5.5.2 การส่งเสริมการบริโภคที่เป็นมิตรกับสิ่งแวดล้อม สร้างระบบหมุนเวียนวัสดุที่สิ้นแล้วที่มีประสิทธิภาพ ชับเคลื่อนสู่ Zero Waste Society ผ่านมาตรการต่างๆ เช่น การปฏิรูประบบภาษีและค่าธรรมเนียมเพื่อสิ่งแวดล้อม การศึกษาเพื่อสิ่งแวดล้อม มาตรฐานและฉลากสินค้า เป็นต้น

5.5.3 การส่งเสริมการผลิต การลงทุน และการสร้างงานสีเขียว เพื่อยกระดับประเทศสู่เศรษฐกิจและสังคมที่เป็นมิตรกับสิ่งแวดล้อม พัฒนาคลังสต็อกสหกรณ์สีเขียว ส่งเสริมผู้ประกอบการที่สามารถปรับตัวสู่ห่วงโซ่

อุปทานหรือห่วงโซ่คุณค่าที่เป็นมิตรกับสิ่งแวดล้อม (Green Supply Chain/Green Value Chain) ส่งเสริมการทำกรเกษตรกรรมยั่งยืน รวมทั้งส่งเสริมภาคบริการที่มีผลกระทบต่อสิ่งแวดล้อมน้อย เพื่อให้ประเทศไทยศักยภาพให้มีความก้าวหน้ามากขึ้นในการขับเคลื่อนเศรษฐกิจ

5.5.4 การจัดการมลพิษและรักษาคุณภาพสิ่งแวดล้อม ด้วยการเร่งรัดการควบคุมมลพิษทั้งทางอากาศ ชยะ น้ำเสีย และของเสียอันตราย ที่เกิดจากการผลิตและบริการ เพื่อสร้างคุณภาพสิ่งแวดล้อมที่ดีให้กับประชาชน เร่งรัดแก้ไขปัญหาการจัดการขยะเป็นลำดับแรก โดยส่งเสริมให้เกิดกลไกการคัดแยกขยะเพื่อนำกลับมาใช้ใหม่ให้มากที่สุดเร่งกำจัดขยะมูลฝอยตกค้างสะสมในสถานที่กำจัดในพื้นที่วิกฤต สร้างรูปแบบการจัดการขยะมูลฝอยและของเสียอันตรายที่เหมาะสม เน้นการแปรรูปเป็นพลังงาน สร้างวินัยของประชาชนในการจัดการขยะอินทรีย์ โดยให้ความรู้แก่ประชาชน และการบังคับใช้กฎหมาย

5.5.5 การพัฒนาความร่วมมือด้านสิ่งแวดล้อมระหว่างประเทศ ผลักดันการจัดทำแผนแม่บทการบริหารจัดการทรัพยากรธรรมชาติและสิ่งแวดล้อมของอาเซียน หน่วยงานทางความร่วมมือกับอาเซียนและอนุภูมิภาคคุ่มน้ำโขงในประเด็นการขนส่งข้ามพรมแดน การเคลื่อนย้ายแรงงาน การบริหารจัดการพลังงานและการบริหารจัดการทรัพยากรธรรมชาติ

5.5.6 การเพิ่มขีดความสามารถในการปรับตัวเพื่อรองรับการเปลี่ยนแปลงสภาพภูมิอากาศและการบริหารจัดการเพื่อลดความเสี่ยงด้านภัยพิบัติ เพิ่มขีดความสามารถในการรับมือและปรับตัวต่อการเปลี่ยนแปลงสภาพภูมิอากาศ เพิ่มศักยภาพในการลดการปล่อยก๊าซเรือนกระจกให้กับทุกภาคส่วน ส่งเสริมการวิจัยและพัฒนาทางวิทยาศาสตร์ เทคโนโลยี และนวัตกรรมเพื่อลดผลกระทบและปรับตัวต่อการเปลี่ยนแปลงสภาพภูมิอากาศ พัฒนาระบบฐานข้อมูลและระบบการเตือนภัย ตลอดจนส่งเสริมความร่วมมือระหว่างประเทศด้านการเปลี่ยนแปลงสภาพภูมิอากาศและภัยพิบัติทางธรรมชาติ ให้ความสำคัญกับการป้องกันน้ำท่วม วางแผนป้องกันเมืองและพื้นที่ชายฝั่ง พัฒนาเมืองที่สามารถปรับตัวและยืดหยุ่นต่อการเปลี่ยนแปลงสภาพภูมิอากาศ (Climate Resilience City) การให้บริการของระบบนิเวศ ส่งเสริมการลงทุนของภาคเอกชนในการรับมือภัยพิบัติโดยสร้างแนวป้องกันตามธรรมชาติ และการจัดทำแผนธุรกิจต่อเนื่อง รวมทั้งการพัฒนา ระบบการจัดการภัยพิบัติให้มีประสิทธิภาพพร้อมรองรับแนวโน้มการเกิดภัยพิบัติที่รุนแรงในอนาคต

5.6 การบริหารราชการแผ่นดินที่มีประสิทธิภาพ

5.6.1 การสร้างความรู้เข้าใจในทุกระดับของการปฏิบัติราชการ โดยให้มีช่องทางให้ทุกภาคส่วนสามารถเข้าถึง เข้าตรวจสอบข้อมูลของภาครัฐฯและร้องเรียนได้ เช่น ข้อมูลการประมวลราคาจัดซื้อ

จัดจ้างโครงการของทางราชการ ข้อมูลการประมูลโครงการ ผู้ชนะการประมูลและราคาปิดประมูลข้อมูล ความก้าวหน้าตามกระบวนการยุติธรรม เช่น คดีที่ไม่ดำเนินการตามหลักธรรมาภิบาล คดีทุจริตคอร์รัปชันและคดีที่ประชาชนให้ความสนใจในแต่ละยุคสมัย ฯลฯ

5.6.2 การพัฒนาบุคลากรภาครัฐผู้มีความเป็นมืออาชีพและเพียงพอต่อการขับเคลื่อนภารกิจภาครัฐ ร่วมกันภาคเอกชนและภาคประชาสังคมที่เปลี่ยนแปลงไป เพื่อให้ระบบราชการได้ทักษะที่คัดแต่มีความคล่องตัวและมีประสิทธิภาพสูง

5.6.3 การสร้างรูปแบบการพัฒนา อปท. ให้เหมาะสม สามารถรับมือการเปลี่ยนแปลงทางด้านเศรษฐกิจ สังคมและสิ่งแวดล้อม รวมทั้งเป็นแกนหลักในการประสานเครือข่ายและเชื่อมโยงภาคส่วนต่างๆ ในระดับพื้นที่ได้อย่างมีประสิทธิภาพ

5.6.4 การสร้างระบบตรวจสอบ ติดตามและประเมินผลที่มีประสิทธิภาพ สร้างผลงานที่มีคุณภาพรวดเร็วและน่าเชื่อถือ สามารถเป็นเครื่องมือให้กับคณะรัฐมนตรีประกอบการตัดสินใจในเชิงนโยบายได้ โดยเฉพาะอย่างยิ่ง การติดตาม ประเมินผลโครงการใหญ่ๆ ที่มีการใช้จ่ายงบประมาณเป็นจำนวนมาก และเป็นโครงการที่มีผลกระทบในวงกว้าง

1.3 แผนพัฒนาภาค/แผนพัฒนากลุ่มจังหวัด/แผนพัฒนาจังหวัด

➤ แผนพัฒนาภาคตะวันออกเฉียงเหนือ

แผนพัฒนาภาค เป็นแผนที่ยุทธศาสตร์บางการมี ส่วนร่วมของทุกภาคส่วนจากทุกจังหวัดทั้ง 4 ภูมิภาคขึ้น เพื่อสนับสนุนจังหวัดและกลุ่มจังหวัดให้สามารถ ใช้เป็นการออกแบบแนวทางในการจัดทำแผนพัฒนาจังหวัดและแผนพัฒนาภาคกลุ่มจังหวัด แผนพัฒนาภาค จัดทำโดยสำนักงานพัฒนาการเศรษฐกิจและสังคมแห่งชาติ (สศช.) มีวัตถุประสงค์เพื่อให้เกิดการพัฒนาที่สมดุล ยึดแนวคิดการพัฒนาตาม “ปรัชญาของเศรษฐกิจพอเพียง” โดยประกอบไปด้วย ยุทธศาสตร์การพัฒนาภาคเหนือ ยุทธศาสตร์การพัฒนาภาคตะวันออกเฉียงเหนือ ยุทธศาสตร์การพัฒนาภาคกลาง ยุทธศาสตร์การพัฒนาภาคใต้ ซึ่งต้องกำกับการบริหารส่วนตำบลตำบลบ้านเหลื่อมนนทบุรีอยู่ภาคตะวันออกเฉียงเหนือ การจัดทำแผนพัฒนาท้องถิ่นซึ่งขึ้นอยู่กับการบริหารส่วนตำบลมีความสัมพันธ์กับแผนพัฒนาภาคตะวันออกเฉียงเหนือ ด้านเศรษฐกิจ ด้านการเกษตร การท่องเที่ยว การค้าการลงทุน การพัฒนาให้มีสุขภาพที่ดีทั้งร่างกาย จิตใจและสติปัญญา ครอบรู้ ทำทัน การเปลี่ยนแปลง สามารถดำรงชีพได้อย่างมีคุณภาพ สร้างความมั่นคงด้านอาหาร แก้ไขปัญหาความยากจน หนี้สิน และการออมของครัวเรือน มีสัมมาอาชีวะที่มั่นคง สามารถพึ่งพาตนเองและดูแลครอบครัวได้อย่างอบอุ่นฟื้นฟูทรัพยากรธรรมชาติ และสิ่งแวดล้อมให้สมบูรณ์ ซึ่งแผนพัฒนาภาคตะวันออกเฉียงเหนือมีรายละเอียดสรุปย่อ ดังนี้

กรอบยุทธศาสตร์การพัฒนาภาค

ตามพระราชบัญญัติระเบียบบริหารราชการแผ่นดิน (ฉบับที่ 7) พ.ศ. 2550 มาตรา 53/1 และมาตรา 53/2 บัญญัติให้จังหวัดและกลุ่มจังหวัดทำแผนพัฒนาจังหวัดและแผนพัฒนาภาคกลุ่มจังหวัดให้สอดคล้องกับแนวทางการพัฒนาเศรษฐกิจและสังคมแห่งชาติ และตอบสนองความต้องการของประชาชนในท้องถิ่น สำนักงานพัฒนาการเศรษฐกิจและสังคมแห่งชาติ (สศช.) จึงได้จัดทำกรอบยุทธศาสตร์การพัฒนาภาคที่ยึดกระบวนการมีส่วนร่วมของทุกภาคส่วนจากทุกจังหวัดทั้ง 4 ภูมิภาคขึ้น เพื่อสนับสนุนจังหวัดและกลุ่มจังหวัดให้สามารถใช้เป็นกรอบแนวทางในการจัดทำแผนพัฒนาจังหวัดและแผนพัฒนาภาคจังหวัด

1. แนวคิดและหลักการ

1.1 ยึดแนวคิดการพัฒนาตาม “ปรัชญาของเศรษฐกิจพอเพียง” ให้ถือการพัฒนาที่สมดุล เป็นธรรมและมีภูมิคุ้มกันต่อผลกระทบจากการเปลี่ยนแปลงทั้งจากภายนอกและภายในประเทศ ควบคู่กับแนวคิด “การพัฒนาแบบองค์รวม” ที่ยึด คน ผลประโยชน์ของประชาชน ภูมิสังคม ยุทธศาสตร์พระราชทาน เข้าใจ เข้าถึง และพัฒนา ยึดหลักการมีส่วนร่วมของทุกภาคการพัฒนา และหลักการที่ยึดถือไว้เพื่อให้สังคมสมานฉันท์และอยู่เย็นเป็นสุขร่วมกัน

1.2 หลักการ มุ่งสร้างความเชื่อมโยงกับแผนระดับชาติต่างๆ นโยบายรัฐบาล แผนการบริหารราชการแผ่นดิน เพื่อสร้างโอกาสทางการพัฒนา สอดคล้องกับภูมิสังคมของพื้นที่ โดย

- (๑) กำหนดรูปแบบการพัฒนาเชิงพื้นที่ของประเทศและภาค รวมถึงชุมชน
- (๒) กำหนดบทบาทและยุทธศาสตร์การพัฒนาภาคให้สอดคล้องกับศักยภาพและโอกาสของพื้นที่

2. ทิศทางการพัฒนาเชิงพื้นที่

ภายใต้กระแสโลกาภิวัตน์ที่มีการเปลี่ยนแปลงตลอดเวลา สภาพแวดล้อมภายนอกเป็นปัจจัยสำคัญต่อการพัฒนาประเทศ เป็นผลให้จำเป็นต้องเตรียมการรองรับการเปลี่ยนแปลงดังกล่าวให้เหมาะสม การพัฒนาที่สมดุล ดังนั้นจึงกำหนดทิศทางการพัฒนาพื้นที่ของประเทศ ดังนี้

2.1 พัฒนาพื้นที่ในภูมิภาคต่างๆ ของประเทศให้เชื่อมโยงกับภูมิภาคเอเชียตะวันออกเฉียงใต้ เพื่อเป็นฐานการพัฒนาตามยุทธศาสตร์และการปรับปรุงการเกษตร และการท่องเที่ยวของภูมิภาค โดยเฉพาะ

2.1.1 พัฒนาพื้นที่เชื่อมโยงทางเศรษฐกิจตามแนวตะวันออก – ตะวันตก (East West Economic Corridor) เช่น พื้นที่เขตเศรษฐกิจเมล็ด-สุโขทัย-พิษณุโลก-ขอนแก่น-มุกดาหาร

แนวสะพานเศรษฐกิจพื้นที่อรัญประเทศ-สระแก้ว-ปราจีนบุรี พื้นที่เศรษฐกิจระนอง-ชุมพร-บางสะพาน
แนวสะพานเศรษฐกิจพังงา-กระบี่-สุราษฎร์ธานี-นครศรีธรรมราช และแนวสะพานเศรษฐกิจสตูล-สงขลา

2.1.2 พัฒนาพื้นที่เชื่อมโยงทางเศรษฐกิจตามแนวเหนือ-ใต้ (North South Economic Corridor) ได้แก่
แนวเศรษฐกิจเชียงใหม่-เชียงใหม่-พิษณุโลก-นครสวรรค์-จังหวัดปริมณฑล แนวเศรษฐกิจหนองคาย-อุดรธานี-ขอนแก่น-นครราชสีมา-จังหวัดปริมณฑล พื้นที่แหลมฉบัง-ชลบุรี-ฉะเชิงเทรา-สระแก้ว-บุรีรัมย์-มุกดาหาร

2.2 พัฒนาบริการพื้นฐานของชุมชนเพื่อรองรับการพัฒนาเศรษฐกิจเชื่อมโยงระหว่างประเทศ โดยเน้นพื้นที่ชุมชน
ตามแนวเขตเศรษฐกิจเหนือ-ใต้ และตะวันออก-ตะวันตก โดยเฉพาะชุมชนเศรษฐกิจชายแดน

2.3 พัฒนาระบบโลจิสติกส์และโครงสร้างข่ายคมนาคมส่งเพื่อสนับสนุนการเพิ่มขีดความสามารถในการแข่งขันเชิง
พื้นที่ เช่น การพัฒนาระบบราง เพิ่มประสิทธิภาพการขนส่งทางน้ำ และเพิ่มประสิทธิภาพการเชื่อมโยงโครงข่ายการ
คมนาคมบริเวณจุดตัด เช่น พิษณุโลก และขอนแก่น

2.4 สร้างความมั่นคงของฐานทรัพยากรธรรมชาติและสิ่งแวดล้อม เพื่อรักษาสมดุลของระบบนิเวศให้ยั่งยืน ได้แก่
พัฒนาแหล่งน้ำให้เพียงพอต่อการเกษตร พัฒนาสิ่งแวดล้อมเมืองและแหล่งอุตสาหกรรม และการจัดให้มีการจัดการใช้
ประโยชน์ที่ดินอย่างมีประสิทธิภาพ

3. ยุทธศาสตร์การพัฒนาภาคตะวันออกเฉียงเหนือ

3.1 ยุทธศาสตร์การพัฒนา

(1) เพิ่มศักยภาพการแข่งขันด้านเศรษฐกิจ โดยการยกมาตรฐานและประสิทธิภาพการผลิตการเกษตร การ
พัฒนาศักยภาพการประกอบการด้านอุตสาหกรรม จุดสหกรณ์บริการและการท่องเที่ยว การตั้งองค์กรร่วมภาครัฐและ
เอกชนระดับพื้นที่เพื่อส่งเสริมอำนาจความสะดวกด้านการค้าการลงทุน และส่งเสริมความร่วมมือทางเศรษฐกิจกับประเทศ
เพื่อนบ้าน

(2) สร้างคนให้มีคุณภาพ เพื่อพัฒนาคนให้มีความะดีทั้งร่างกาย จิตใจและสติปัญญา รอบรู้ เท่าทันการ
เปลี่ยนแปลง สามารถดำรงชีพได้อย่างมีคุณภาพ

(3) สร้างสังคมและเศรษฐกิจฐานรากให้เข้มแข็ง เพื่อสร้างความมั่นคงด้านอาหาร แก้ไขปัญหาความยากจน
หนี้สิน และการออมของครัวเรือน มีสัมมาอาชีพที่มั่นคง สามารถพึ่งพาตนเองและดูแลครอบครัวได้อย่างอบอุ่น

(4) พัฒนาทรัพยากรธรรมชาติและสิ่งแวดล้อมให้สมบูรณ์ โดยเร่งอนุรักษ์และฟื้นฟูพื้นที่ป่าไม้ให้ได้ 15.9 ล้าน
ไร่ หรือร้อยละ 25 ของพื้นที่ภาค ป้องกันการรุกล้ำพื้นที่ชุ่มน้ำ พัฒนาแหล่งน้ำและระบบชลประทาน ฟื้นฟูดิน ยับยั้งการ
แพร่กระจายดินเค็ม และเพิ่มประสิทธิภาพการจัดการโดยส่งเสริมทำเกษตรอินทรีย์

3.2 ทิศทางการพัฒนาภาคจังหวัดและจังหวัด

(1) กลุ่มภาคตะวันออกเฉียงเหนือตอนบน 1 ประกอบด้วยอุดรธานี หนองคาย หนองบัวลำภู และเลย)
เน้นการฟื้นฟูระบบนิเวศน์เพื่อรักษาสมดุลธรรมชาติ การปรับโครงสร้างการผลิตด้านการเกษตรส่งเสริมการค้า การ
ลงทุนและการท่องเที่ยวเชื่อมโยงกับประเทศเพื่อนบ้าน

(2) กลุ่มภาคตะวันออกเฉียงเหนือตอนบน 2 ประกอบด้วย สกลนคร นครพนม และมุกดาหาร เน้นให้
ความสำคัญกับความร่วมมือทางเศรษฐกิจกับประเทศเพื่อนบ้าน เพิ่มประสิทธิภาพการผลิตสินค้าการเกษตร ส่งเสริมพื้นที่
ชลประทาน การทำปศุสัตว์โดยเฉพาะโคเนื้อ

(3) กลุ่มภาคตะวันออกเฉียงเหนือตอนกลาง ประกอบด้วย ขอนแก่น กาฬสินธุ์ มหาสารคาม และร้อยเอ็ด
เน้นการพัฒนาโครงสร้างพื้นฐานของเมืองรองรับการเป็นศูนย์กลางการค้าบริการ และการลงทุนของภาค การใช้ประโยชน์
พื้นที่ชลประทานให้เกิดประโยชน์สูงสุด การทำการเกษตรก้าวหน้า การเตรียมการรองรับอุตสาหกรรมพลังงานทดแทน
(Ethanol) ความคู่กับการเพิ่มประสิทธิภาพการผลิต

(4) กลุ่มภาคตะวันออกเฉียงเหนือตอนล่าง 1 ประกอบด้วย นครราชสีมา ชัยภูมิ บุรีรัมย์ สุรินทร์ มุ่งเน้นการพัฒนาระบบชลประทานให้เต็มศักยภาพ การเตรียมการรองรับอุตสาหกรรมพลังงานทดแทน (Ethanol) พัฒนาการท่องเที่ยวทั้งการท่องเที่ยวเชิงนิเวศน์และอารยธรรมขอมด้วยการสร้างคุณค่าเพิ่ม และพัฒนาเส้นทาง

(5) กลุ่มภาคตะวันออกเฉียงเหนือตอนล่าง 2 ประกอบด้วย อุบลราชธานี ศรีสะเกษ ยโสธร และอำนาจเจริญ มุ่งเน้นการพัฒนาแหล่งน้ำ และระบบบริหารจัดการเพื่อแก้ไขปัญหาพื้นที่ลุ่มน้ำท่วมและขาดแคลนน้ำ การสร้างงานและรายได้จากการท่องเที่ยวให้มากขึ้น

3.3 โครงการที่สำคัญ (Flagship Project)

1. โครงการผลิตข้าวหอมมะลิอินทรีย์ในทุ่งกุลาร้องไห้เพื่อการส่งออก
2. โครงการพัฒนาเมืองมรดกอาหารเป็นประจักษ์อุบลราชธานี
3. โครงการพัฒนาเส้นทางท่องเที่ยวอารยธรรมขอม
4. โครงการจัดการผลิตเอทานอลในภาคอีสาน
5. โครงการยกระดับฐานการเรียนรู้การสวนด้วยระบบศึกษาทางไกล
6. โครงการเกษตรยั่งยืนเพื่อชุมชนเข้มแข็ง
7. โครงการฟื้นฟูลุ่มน้ำชีตอนบนและลุ่มน้ำมูลตอนบนแบบบูรณาการเพื่อการผลิตที่ยั่งยืน

แผนพัฒนาภูมิภาควัดภาคตะวันออกเฉียงเหนือตอนล่าง 1

การจัดทำแผนพัฒนาท้องถิ่นสี่ปีขององค์การบริหารส่วนตำบลมีความสัมพันธ์กับแผนพัฒนาภูมิภาควัดภาคตะวันออกเฉียงเหนือตอนล่าง 1 เพื่อพัฒนาเกษตรอุตสาหกรรม พลังงานทดแทน พัฒนาแหล่งท่องเที่ยวเชิงนิเวศ อารยธรรมและไหม โดยมีรายละเอียดดังนี้

แผนพัฒนาภูมิภาควัดภาคตะวันออกเฉียงเหนือตอนล่าง 1

(นครราชสีมา ชัยภูมิ บุรีรัมย์ สุรินทร์) ระยะ 4 ปี พ.ศ. 2558 – 2561 (ฉบับทบทวน)

ได้จัดทำขึ้นบนพื้นฐานการมีส่วนร่วมของภาคีการพัฒนาทุกภาคส่วน ทั้งภาคราชการ องค์กรปกครองส่วนท้องถิ่น องค์กรภาคเอกชน และภาคประชาชน สังคมทั้ง 4 จังหวัด ทุกขั้นตอน ตั้งแต่การรวบรวมและจัดทำข้อมูลการประเมินศักยภาพของกลุ่มจังหวัด การกำหนดตำแหน่งทางยุทธศาสตร์ วิสัยทัศน์ เป้าประสงค์ร่วม กลยุทธ์ ตัวชี้วัด แผนงาน และโครงการจากการทำงานร่วมกันของทุกภาคส่วน กลุ่มจังหวัดภาคตะวันออกเฉียงเหนือตอนล่าง 1 จึงได้กำหนดตำแหน่งทางยุทธศาสตร์ของกลุ่มจังหวัดในอนาคต คือ

1. เป็นศูนย์กลางเกษตรอุตสาหกรรม และพลังงานทดแทนที่สำคัญของภาคตะวันออกเฉียงเหนือ
2. เป็นแหล่งท่องเที่ยวเชิงนิเวศ อารยธรรมและไหม
3. เป็นศูนย์กลางความเชื่อมโยงระบบ Logistic กระจายสินค้าในภูมิภาคและการค้าชายแดน
4. เป็นแหล่งทรัพยากรธรรมชาติสมบูรณ์ของภาคตะวันออกเฉียงเหนือ

และได้ปรับเปลี่ยนวิสัยทัศน์ “แหล่งผลิตสินค้าเกษตรและอาหารปลอดภัย ศูนย์กลางผลิตภันท์ใหม่ และการท่องเที่ยวอารยธรรมของ” เป็น “ศูนย์กลางเกษตรอุตสาหกรรม ท่องเที่ยวอารยธรรม Logistic และ การค้าชายแดน เชื่อมโยงกลุ่มอาเซียน”

เป้าประสงค์ร่วม

1. เพื่อยกระดับเกษตรอุตสาหกรรมแปรรูปอาหารตามมาตรฐานสากลสู่ระดับโลก
2. เพื่อเพิ่มศักยภาพทางเศรษฐกิจ ด้านการท่องเที่ยวอารยธรรม และไหม เชื่อมโยงกลุ่มประเทศอาเซียน
3. เพื่อพัฒนาให้เป็นศูนย์กลางความเชื่อมโยงระบบ Logistic และการกระจายสินค้าในภูมิภาคและประเทศ

อาเซียน

ประเด็นยุทธศาสตร์ ที่ 1 เพิ่มขีดความสามารถในการแข่งขันเกษตรอุตสาหกรรมและแปรรูปอาหารเข้าสู่ครัวโลก
เป้าประสงค์

1. ข้าวหอมมะลิและผลิตภัณฑ์แปรรูปได้มาตรฐานเป็นที่ยอมรับทั้งในประเทศและต่างประเทศ
 2. มีสัมปะหะหลังและผลิตภัณฑ์แปรรูปอาหารและพลังงานทดแทน
 3. ส่งเสริมการปลูกอ้อยเข้าสู่โรงงานอุตสาหกรรมเพื่อให้ได้มาตรฐาน
 4. ส่งเสริมการเลี้ยงปศุสัตว์เพื่อการค้าในประเทศและกลุ่มประเทศอาเซียน
- ประเด็นยุทธศาสตร์ ที่ 2 ยกระดับการบริหารนครชัยบุรีนทร์ ด้านการท่องเที่ยว ผลิตภัณฑ์ใหม่และการค้าขายแดน
เป้าประสงค์

1. เพิ่มขีดความสามารถในการแข่งขันการท่องเที่ยวที่มีคุณภาพ และได้มาตรฐานสากล
- ประเด็นยุทธศาสตร์ ที่ 3 พัฒนาระบบ Logistic เชื่อมโยงในภูมิภาคและประเทศอาเซียน
เป้าประสงค์
1. สร้างความเชื่อมโยงการคมนาคมกระจายสินค้าและการค้าขายแดน

แผนพัฒนาจังหวัดบุรีรัมย์

1. วิสัยทัศน์จังหวัดบุรีรัมย์ (Vision)

“ศูนย์กลางการท่องเที่ยวอารยธรรมขอม เศรษฐกิจมั่นคง สังคมเป็นสุข”

2. พันธกิจของจังหวัดบุรีรัมย์ (Mission)

“สร้างรายได้ให้แก่ราษฎร โดยการพัฒนาอาชีพทางด้านเกษตรปลอดภัยและอุตสาหกรรมต่อเนื่อง การยกระดับสินค้าชุมชนเพื่อเพิ่มมูลค่าการจำหน่าย การส่งเสริมทางด้านการท่องเที่ยวการช่วยเหลือและสนับสนุนการพัฒนาโครงสร้างพื้นฐานในการประกอบอาชีพ การศึกษา การสาธารณสุข การเข้าถึงข้อมูลข่าวสาร การอนุรักษ์ทรัพยากรธรรมชาติและสิ่งแวดล้อม การรักษาความสงบเรียบร้อย และส่งเสริมการมีส่วนร่วมทุกภาคส่วน ในการพัฒนาสังคม และความมั่นคงของมนุษย์ในทุกด้าน เพื่อยกระดับคุณภาพชีวิตของราษฎรให้ดีขึ้น”

3. เป้าประสงค์รวม

1. เป็นศูนย์กลางการท่องเที่ยวอารยธรรมขอม และผู้นำด้านการผลิตสินค้าเกษตรปลอดภัย
 2. คนบุรีรัมย์มีคุณภาพชีวิตที่ดี ร่มเย็น เป็นสุข ในปี 2560
 3. อนุรักษ์พื้นที่ทรัพยากรธรรมชาติและโดยมีส่วนร่วมผู้สมตลสิ่งแวดลอมอย่างยั่งยืน
 4. ประชาสังคมมีความมั่นคงและมีคุณภาพชีวิตและทรัพยากรยั่งยืน
 5. การบริหารจัดการ มีคุณภาพได้มาตรฐานสากล บนพื้นฐานธรรมาภิบาล
- “เป็นศูนย์กลางการพัฒนา (KPI/Targets)

5. ประเด็นยุทธศาสตร์ (Strategic Issues)

5.1 ประเด็นยุทธศาสตร์ที่ 1 ด้านเศรษฐกิจ

“เป็นศูนย์กลางการท่องเที่ยวอารยธรรมขอม และผู้นำด้านการผลิตสินค้าเกษตรปลอดภัย”

เป้าประสงค์

1. ศูนย์กลางการท่องเที่ยวอารยธรรมขอม
 2. ผู้นำด้านสินค้าเกษตรปลอดภัย
- ตัวชี้วัด/ค่าเป้าหมาย
1. ระดับความสำเร็จของการพัฒนาคุณภาพด้านการท่องเที่ยว
 2. จำนวนแหล่งการท่องเที่ยวที่ได้รับการพัฒนา
 3. จำนวนบุคลากรด้านการท่องเที่ยวที่ได้รับการพัฒนา(คน)
 4. จำนวนที่เพิ่มขึ้นของเครือข่ายการท่องเที่ยว

5. จำนวน อบรม ที่รวมจัดกิจกรรมเพื่อพัฒนาการท่องเที่ยว
6. จำนวนประชากรที่มารับบริการข้อมูลด้านการท่องเที่ยว(คน)
7. ร้อยละที่ลดลงต้นทุนการผลิตต่อหน่วยพื้นที่(ไร่)
8. จำนวนที่เพิ่มขึ้นของมูลค่าการจำหน่ายผลิตภัณฑ์ผ้าไหม(ล้านบาท)
9. จำนวนวิสาหกิจชุมชนผ่านการจำหน่ายผลิตภัณฑ์ผ้าไหม(แห่ง)
10. จำนวนกลุ่มผู้ผลิตปุ๋ยอินทรีย์ใช้เอง/จำหน่าย
11. จำนวนเกษตรกรที่ได้รับการถ่ายทอดองค์ความรู้เพื่อเตรียมความพร้อมเข้าสู่ระบบการจัดการจัดการคุณภาพสินค้า(ราย)

12. ร้อยละเกษตรที่ผ่านมาตรฐานเกษตรอินทรีย์ในระดับสากล
13. ร้อยละของผลผลิตถัณภูมิชุมชนและท้องถิ่นของจังหวัดบุรีรัมย์ได้รับมาตรฐานผลิตภัณฑ์ชุมชน(มผช.)
14. จำนวนแหล่งน้ำ/พื้นที่ชลประทานเพิ่มขึ้น(แห่ง)
15. จำนวนที่เพิ่มขึ้นจากการขยายผลโครงการอันเนื่องมาจากพระราชดำริ
16. เพิ่มพื้นที่ปลูกยางพารา(ไร่)
17. จำนวนแรงงานได้รับการพัฒนาฝีมือให้ตรงกับความต้องการของสถานประกอบการ
18. จำนวนที่เพิ่มขึ้นของฟาร์มปศุสัตว์ที่มคุณภาพ
19. จำนวนที่เพิ่มขึ้นของบ่อแก๊สชีวภาพภายในเกษตรกรรายย่อย
20. ร้อยละที่เพิ่มขึ้นของประสิทธิภาพการผลิตของอุตสาหกรรมแปรรูปการเกษตร

กลยุทธ์

1. พัฒนาและฟื้นฟูแหล่งท่องเที่ยวให้เกิดความยั่งยืน
2. พัฒนาโครงสร้างพื้นฐานและสิ่งอำนวยความสะดวกทางการท่องเที่ยว
3. พัฒนาบุคลากรด้านการท่องเที่ยว
4. พัฒนาสินค้าและบริการด้านการท่องเที่ยว
5. ส่งเสริมการตลาดและการประชาสัมพันธ์การท่องเที่ยว
6. พัฒนาระบบบริหารจัดการท่องเที่ยว
7. พัฒนาและส่งเสริมกีฬาสนับสนุนการท่องเที่ยว
8. พัฒนาโครงสร้างพื้นฐานด้านการเกษตร
9. ส่งเสริมด้านการตลาดสินค้าเกษตร
10. ส่งเสริมการผลิตสินค้าเกษตรให้ปลอดภัยและได้มาตรฐาน

11. เพิ่มมูลค่าสินค้าเกษตร
12. เพิ่มประสิทธิภาพการผลิต
13. พัฒนาองค์กรเกษตรให้มีความเข้มแข็ง
14. พัฒนาอุตสาหกรรมเกษตร
15. ส่งเสริมปลูกหมอนเลี้ยงไหม
16. การบริหารจัดการทางเกษตร

5.2 ประเด็นยุทธศาสตร์ที่ 2 “ด้านสังคมและคุณภาพชีวิต” “คนบุรีรัมย์มีคุณภาพชีวิตที่ดี ร่มเย็น เป็นสุข ในปี 2560”

เป้าประสงค์

1. คนมีคุณภาพชีวิตที่ดี
2. ชุมชนเข้มแข็งตามวิถีพอเพียง
3. สังคมร่มเย็น ภายใต้การบริหารจัดการที่มี ธรรมภิบาล (PWA) รักษาอัตลักษณ์(วัฒนธรรม)

ตัวชี้วัด/ค่าเป้าหมาย

1. ระดับความสำเร็จของการแก้ไขปัญหาเพื่อลดจำนวนครัวเรือนยากจนรายได้เฉลี่ยต่ำกว่าเกณฑ์ 6 ปี.
2. ร้อยละของครัวเรือนที่ได้รับการสำรวจและผ่านเกณฑ์เป็นครัวเรือนอบอุ่น
3. จำนวนประชาชนที่ได้รับการส่งเสริมและสนับสนุนตลอดจนการพัฒนาการใช้เทคโนโลยีสารสนเทศ และการสื่อสารเพื่อเข้าถึงข้อมูลข่าวสาร

4. ร้อยละของราษฎรได้รับการฝึกอบรมเพื่อเตรียมความพร้อมเข้าสู่โรงงานอุตสาหกรรมและสามารถทำให้เกิด การจ้างงาน

5. มีการเชื่อมโยงเครือข่ายคมนาคมขนส่งระหว่างชุมชนให้มีความปลอดภัยมากขึ้น(สาย)
6. ระดับความสำเร็จในการแก้ไขปัญหาสังคมและพัฒนาคุณภาพชีวิต
7. ร้อยละของสถานศึกษาที่ผ่านเกณฑ์ QA
8. ร้อยละของการเข้าเรียนระดับมัธยมศึกษาตอนปลายหรือเทียบเท่า
9. โรงเรียนมีสื่อการเรียนการสอนเพิ่มขึ้น
10. ระดับความสำเร็จของการบริหารจัดการทรัพยากรธรรมชาติและสิ่งแวดล้อม
11. ร้อยละของความพึงพอใจของผู้มารับบริการ
12. ระดับความสำเร็จของการเปิดเผยข้อมูลข่าวสารของทางราชการ
13. ระดับความสำเร็จของการเปิดโอกาสให้ประชาชนเข้ามามีส่วนร่วมในการแสดงความคิดเห็นและร่วมติดตาม

ตรวจสอบการปฏิบัติตามราชการ

14. ผู้ว่าฯงาน ผู้ถูกเลิกจ้าง นักเรียน นักศึกษาได้รับการฝึกอบรมด้านอาชีพเพื่อเตรียมความพร้อมเข้าสู่สถาน

ประกอบกรและมีอาชีพสร้างรายได้ (ราย)

15. ส่งเสริมและสร้างแนวทางการพัฒนาอาชีพให้เหมาะสมตามศักยภาพของพื้นที่เพื่อเพิ่มรายได้ ลดรายจ่าย
16. ร้อยละของอำเภอป้องกันควบคุมโรคเข้มแข็งอย่างยั่งยืน
17. ร้อยละของอำเภอสุขภาพดีวิถีไทย
18. ร้อยละของประชาชนที่มีส่วนร่วมในการดูแลสุขภาพของตนเองตามเกณฑ์มาตรฐาน
19. ร้อยละขององค์กรปกครองส่วนท้องถิ่นมีส่วนร่วมในการดำเนินงานป้องกันและแก้ไขปัญหาเอตลัส
20. ร้อยละของชุมชนพัฒนาตามวิถีเศรษฐกิจพอเพียง
21. ร้อยละของประชาชนที่มีส่วนร่วมในการบริหารจัดการ
22. ร้อยละของการส่งเสริมวิถีชีวิตเศรษฐกิจพอเพียงในหน่วยงานต่างๆ
23. ระดับความสำเร็จในการสร้างความเข้มแข็งด้านวัฒนธรรมแก่ชุมชน

24. ระดับความสำเร็จในการเสริมสร้างคุณธรรมจริยธรรมแก่นักเรียนนักศึกษา
 25. มีการส่งเสริมงานวิจัยด้านสังคมคนบุรีรัมย์

กลยุทธ์

1. พัฒนาคุณภาพชีวิตของคนบุรีรัมย์ให้มีความมั่นคงเพิ่มขึ้น
2. ส่งเสริมและพัฒนาครอบครัวให้มีความอบอุ่น
3. สร้างและพัฒนาเครือข่ายชุมชนให้เกิดความเข้มแข็งตามวิถีพอเพียง
4. พัฒนาสังคมโดยใช้หลักการธรรมาภิบาลเพื่อให้เกิดความสงบสุขและร่มเย็น
- 5.3 ประเด็นยุทธศาสตร์ที่ 3 “ด้านทรัพยากรธรรมชาติและสิ่งแวดล้อม”
 “อนุรักษ์ฟื้นฟูทรัพยากรธรรมชาติ โดยความร่วมมือ คู่สมดุสิ่งแวดลอมอย่างยั่งยืน”

เป้าประสงค์

1. ทรัพยากรธรรมชาติเกิดความสมดุลอย่างยั่งยืน
2. ทุกภาคส่วนมีส่วนร่วมในการจัดการทรัพยากรธรรมชาติและสิ่งแวดล้อม
3. เป็นจังหวัดที่มีแหล่งท่องเที่ยวเชิงนิเวศโดดเด่นของประเทศ
4. เกิดความหลากหลายทางชีวภาพในทุกพื้นที่
5. การบริหารจัดการธรรมชาติและสิ่งแวดล้อมที่มีคุณภาพ

ตัวชี้วัด/ค่าเป้าหมาย

1. ร้อยละของเครือข่ายอาสาสมัครอนุรักษ์ทรัพยากรธรรมชาติและสิ่งแวดล้อม
2. ระดับความสำเร็จของการพัฒนาข้อมูลทรัพยากรธรรมชาติ
3. ระดับความสำเร็จของการอนุรักษ์ฟื้นฟูทรัพยากรธรรมชาติอย่างต่อเนื่อง
4. ระดับความสำเร็จของการสร้างสมดุลทางธรรมชาติที่ยั่งยืน
5. ระดับความสำเร็จของการบังคับใช้กฎหมาย ข้อบัญญัติต่างๆ
6. ระดับความสำเร็จในการพัฒนาระบบการจัดการขยะ
7. ร้อยละของการมีส่วนร่วมของทุกภาคส่วนในการอนุรักษ์ทรัพยากรธรรมชาติและสิ่งแวดล้อม
8. ระดับความสำเร็จจริงในการพัฒนาและส่งเสริมการท่องเที่ยวเชิงนิเวศ
9. ร้อยละของการมีแหล่งท่องเที่ยวเชิงนิเวศ
10. ระดับความสำเร็จจริงในการพัฒนาและส่งเสริมให้เกิดความหลากหลายทางชีวภาพ
11. ระดับความสำเร็จจริงในการอนุรักษ์และส่งเสริมความหลากหลายทางชีวภาพในพื้นที่ชุ่มน้ำและในผืนป่า
12. ระดับความสำเร็จจริงในการบริหารจัดการทรัพยากรธรรมชาติและสิ่งแวดล้อม
13. ระดับความสำเร็จจริงของการพัฒนาระบบฐานข้อมูลเพื่อการจัดการ
14. จำนวนแหล่งน้ำที่ได้รับการพัฒนาอย่างเป็นระบบ
15. จำนวนแหล่งน้ำเพิ่มขึ้น

กลยุทธ์

1. การอนุรักษ์ฟื้นฟูทรัพยากรธรรมชาติและสิ่งแวดล้อมอย่างยั่งยืน
2. ส่งเสริมการมีส่วนร่วมและจิตสำนึกที่ดี
3. พัฒนาการท่องเที่ยวเชิงนิเวศ
4. ส่งเสริมความหลากหลายทางชีวภาพ
5. การบริหารจัดการธรรมชาติและสิ่งแวดล้อม
6. การบริหารจัดการน้ำอย่างเป็นระบบ

5.4 ประเด็นยุทธศาสตร์ที่ 4 “ด้านรักษาความมั่นคงและความสงบ”

“ประชาชนสังคมมีความมั่นคงและมีความปลอดภัยในชีวิตและทรัพย์สิน”

เป้าประสงค์

1. สังคมปลอดภัยาสพัตติ
2. ประชาชนมีความปลอดภัยในชีวิตและทรัพย์สิน
3. การจัดการแผนความมั่นคง ภายใต้ความเข้มแข็งผสมกลมกลืนและความหลากหลายทางวัฒนธรรม
4. การสร้างความสามานฉันท์และความสามัคคีของประชาชนในจังหวัด
5. การบูรณาการจัดระเบียบสังคม
6. การป้องกันและบรรเทาสาธารณภัยและอุบัติเหตุทางถนน
7. การป้องกันและเฝ้าระวังภัยสุขภาพ
8. การบริหารจัดการที่มีคุณภาพ ภายใต้การบริหารกิจการบ้านเมืองที่ดี

ตัวชี้วัด/ค่าเป้าหมาย

1. ระดับความสำเร็จในการเฝ้าระวังความเข้มแข็งและพัฒนาพลังงานอาสาสมัคร
2. ร้อยละของหมู่บ้านชายแดนเข้มแข็ง
3. ร้อยละของการฟื้นฟูผู้ติดยาเสพติดที่เข้ารับการรักษาบำบัดเพื่อคืนคนดีสู่สังคม
4. ระดับความสำเร็จในการพัฒนาจุดตรวจจุดสกัดกั้นยาเสพติด
5. ระดับความสำเร็จในการพัฒนาเครือข่ายชาวภาคประชาชน
6. ระดับความสำเร็จในการพัฒนาเครือข่ายชาวภาคประชาชนที่เพิ่มขึ้น
7. ระดับความสำเร็จในการป้องกันและปราบปรามและแก้ไขปัญหายาเสพติดที่ยั่งยืน
8. ร้อยละของความถี่ของกิจกรรมสร้างสรรค์ที่ป้องกันปราบปรามและแก้ไขปัญหายาเสพติด
9. ร้อยละความถี่ของกิจกรรมอาสาสมัครและการประชาสัมพันธ์ในการป้องกันและแก้ไขปัญหา
10. ระดับความถี่ของโครงการดำเนินงานกองทุนแม่ของแผ่นดิน
11. ร้อยละความถี่ของกิจกรรมป้องกันและปราบปรามปัญหาอาชญากรรม
12. ระดับความถี่ของโครงการพัฒนาระบบความมั่นคงและปลอดภัยในชีวิตและทรัพย์สิน
13. ร้อยละที่เพิ่มขึ้นของชุดรักษาความปลอดภัยหมู่บ้าน
14. ระดับความถี่ของโครงการพัฒนาบุคลากรรักษาความสงบเรียบร้อย
15. ร้อยละของเครือข่ายอาสาสมัครที่เป็นธรรมที่เพิ่มขึ้น
16. ระดับความถี่ของโครงการจัดตั้งและพัฒนาเครือข่ายภาคประชาชนเพื่อความมั่นคง
17. ระดับความถี่ของโครงการจัดตั้งศูนย์เครือข่ายยุติธรรมชุมชน
18. ร้อยละที่เพิ่มขึ้นของศูนย์เครือข่ายยุติธรรมชุมชน
19. ระดับความถี่ของโครงการพัฒนาเครือข่ายยุติธรรมชุมชน
20. ระดับความถี่ของโครงการพัฒนาความสัมพันธ์ระดับท้องถิ่นกับประเทศเพื่อนบ้าน
21. ระดับความถี่ของกิจกรรมสนับสนุนส่งเสริมโครงการอันเนื่องมาจากพระราชดำริ
22. ระดับความถี่ของรักษาความมั่นคงภายในจังหวัด
23. ร้อยละของความถี่ของโครงการพัฒนาระบบสมานฉันท์หมู่บ้าน
24. ระดับความถี่ของโครงการส่งเสริมให้เกิดสมานฉันท์และความสามัคคีของประชาชนภายในจังหวัด
25. ระดับความถี่ของโครงการจัดตั้งสำนักให้กำกับผู้ประกอบการปฏิบัติตามกฎหมาย
26. ระดับความถี่ของโครงการบังคับใช้กฎหมายอย่างเคร่งครัด
27. ระดับความถี่ของโครงการป้องกันและบรรเทาสาธารณภัย
28. ระดับความถี่ของโครงการพัฒนาระบบป้องกันและบรรเทาสาธารณภัย

29. ระดับความสำเร็จในการพัฒนาเครือข่ายเพื่อป้องกันและบรรเทาสาธารณภัย
30. ระดับความสำเร็จในการลดอุบัติเหตุบนท้องถนน
31. ระดับความสำเร็จในการป้องกันและเฝ้าระวังภัยสุขภาพ
32. ระดับความสำเร็จในการพัฒนาระบบข้อมูลเพื่อเฝ้าระวังสุขภาพ
33. ระดับความสำเร็จในการร่วมมือทางการแพทย์ระหว่างประเทศ
34. ระดับความสำเร็จในการประชาสัมพันธ์ความรู้แก่ประชาชน
35. ระดับความสำเร็จในการบริหารจัดการที่มีคุณภาพภายใต้การบริหารจัดการที่
กลยุทธ์

1. สร้างความเข้มแข็งและพัฒนาพลังมวลชนอาสาสมัคร
2. จัดให้มีการป้องกัน ปราบปรามและแก้ไขอุบัติเหตุอย่างยั่งยืน
3. พัฒนาการประชาสัมพันธ์ให้สังคมปลอดภัย
4. การป้องกันและปราบปรามอาชญากรรม
5. พัฒนาระบบความมั่นคงและความปลอดภัยในชีวิตและทรัพย์สิน
6. พัฒนาระบบเครือข่ายภาคประชาชน
7. พัฒนาคความสัมพันธ์อันดีระหว่างท้องถิ่นกับประเทศเพื่อนบ้าน
8. พัฒนาคความมั่นคงตามแนวชายแดน
9. สนับสนุนโครงการอันเนื่องมาจากพระราชดำริ
10. รักษาความมั่นคงภายในจังหวัด
11. ส่งเสริมให้เกิดความสามัคคีและความสามัคคีของประชาชนภายในจังหวัด
12. สร้างจิตสำนึกให้กับผู้ประกอบการปฏิบัติตามกฎหมาย
13. การบังคับใช้กฎหมายอย่างเคร่งครัด
14. การป้องกันและบรรเทาสาธารณภัยและการลดอุบัติเหตุทางถนน
15. ป้องกันและเฝ้าระวังภัยสุขภาพ
16. การส่งเสริมการบริหารกิจการบ้านเมืองที่ดี

5.5 ประเด็นยุทธศาสตร์ที่ 5 “ด้านการบริหารจัดการ”

“การบริหารจัดการที่มีคุณภาพได้มาตรฐานสากล บนพื้นฐานธรรมาภิบาล”
เป้าประสงค์

1. คุณภาพของระบบวางแผน
2. คุณภาพระบบข้อมูลและสารสนเทศ
3. คุณภาพการประสานงานและการมีส่วนร่วม ตลอดจนการประชาสัมพันธ์ประเด็นยุทธศาสตร์จังหวัดผ่านสื่อต่างๆ
ตัวชี้วัด/ค่าเป้าหมาย
1. มีแผนระยะยาว 15 ปี
2. มีการจัดกิจกรรมสัมมนาผู้มีส่วนได้ส่วนเสียในการพัฒนาจังหวัดเพื่อทบทวนแผนยุทธศาสตร์และงบประมาณทุกปี
3. มีแผนที่สำคัญจำเป็น ได้แก่ แผนหลัก แผนทรัพยากรมนุษย์ แผนยุทธศาสตร์ด้านการเงิน/การพึ่งพาตนเองด้าน
รายได้ และแผนพันธกิจ (แผน)
4. มีการประเมินครึ่งแผนและเมื่อสิ้นสุดแผน
5. มีการปรับปรุงระบบฐานข้อมูลของศูนย์ปฏิบัติการจังหวัดเพื่อประกอบการจัดทำแผนพัฒนาจังหวัด
6. ประชาสัมพันธ์เกี่ยวกับแผนพัฒนาจังหวัดและผลดำเนินงานตามแผนพัฒนาจังหวัด

กลยุทธ์

๗๓

1. พัฒนาระบบแผนที่ย่อยจากแผนรายปีเป็นแผนระยะยาว 15 ปี
2. พัฒนาระบบประเมินผลและรายงานผล
3. ปรับปรุงคุณภาพระบบงานและข้อมูลของศูนย์ปฏิบัติการจังหวัดต้องรอบปรับปรุงจากอบจ.

กรอบยุทธศาสตร์การพัฒนาองค์กรปกครองส่วนท้องถิ่นในเขตจังหวัดบุรีรัมย์ (พ.ศ. 2560 – 2562)

วิสัยทัศน์ (Vision)

“ บุรีรัมย์มีองแห่งกีฬา ทรัพยากรท่องเที่ยวล้ำค่า
พัฒนาเกษตรกรรมยั่งยืน สู่พื้นฐานคุณภาพชีวิตที่ดี ยึดวิถีเศรษฐกิจพอเพียง ”

พันธกิจ (Mission)

1. การพัฒนาคุณภาพชีวิตของประชาชนให้มีความมั่นคงในการดำรงชีวิต มีคุณธรรมและมีความสุข
 2. การส่งเสริมและพัฒนาการท่องเที่ยว และกีฬาให้มีความภาพและมีมาตรฐานระดับสากล
 3. การประสานและพัฒนาศูนย์โครงสร้างพื้นฐานให้ได้มาตรฐานและทั่วถึง
 4. การส่งเสริมและพัฒนาเศรษฐกิจตามแนวทางการปฏิรูปของเศรษฐกิจพอเพียงไปสู่ความยั่งยืน
 5. การบริหารจัดการทรัพยากรธรรมชาติและสิ่งแวดล้อมและระบบนิเวศอย่างยั่งยืน
 6. การพัฒนาด้านการเมืองและการบริหารตามหลักการบริหารจัดการบ้านเมืองที่ดี
 7. การส่งเสริมและพัฒนาเกษตรกรรมและอุตสาหกรรมครบวงจร
- โดยคำนึงถึงการมีส่วนร่วมของประชาชน

ประเด็นยุทธศาสตร์ (Strategic Issues) ประกอบด้วย 4 ด้าน
ประเด็นยุทธศาสตร์ ที่ 1 เมืองน่าอยู่และคุณภาพชีวิต

เป้าประสงค์ (Goals)

1. ประชาชนมีคุณภาพชีวิตที่ดี มีภูมิคุ้มกันทางสังคมที่เข้มแข็งพึ่งพาตนเองได้
2. เด็กและเยาวชนได้รับการศึกษาเรียนรู้อย่างทั่วถึงและมีคุณภาพ
3. ประชาชนมีความมั่นคงและสังคมมีความสงบเรียบร้อย

กลยุทธ์ (Strategy)

1. ส่งเสริมและบูรณาการ การศึกษา ศาสนา วัฒนธรรม แบบองค์รวม
 2. สร้างค่านิยม จิตสำนึกและพัฒนาวิถีธรรม คุณธรรม จริยธรรม ของเด็กเยาวชน และ ประชาชน
 3. สนับสนุนและส่งเสริมการพัฒนาสถาบันครอบครัว
 4. สนับสนุนการพัฒนาคุณภาพชีวิตในกลุ่มเด็กเยาวชน สตรี คนชราและผู้ด้อยโอกาส
 5. ป้องกันและแก้ไขปัญหายาเสพติด การทุจริตและคอร์รัปชัน
 6. สร้างความมั่นคงในอาชีพและรายได้
 7. ส่งเสริมและแก้ไขปัญหาด้านสาธารณสุขเพื่อให้ประชาชนมีสุขภาพที่ดีและมีพละกำลังที่ สมบูรณ์
 8. ส่งเสริมการใช้วิถีชีวิตตามปรัชญาเศรษฐกิจพอเพียง
 9. เสริมสร้างความปลอดภัยและความปลอดภัยในชีวิตและทรัพย์สิน
 10. เสริมสร้างความมั่นคงและพัฒนาความสัมพันธอันดีกับประเทศเพื่อนบ้าน
- ## ตัวชี้วัด
1. ระดับความสำเร็จของคุณภาพการศึกษาของเยาวชน
 2. ระดับความสำเร็จในการเสริมสร้างคุณธรรมจริยธรรมแก่ประชาชน
 3. ระดับความสำเร็จของการแก้ไขปัญหาเพื่อลดจำนวนคดีว่าเรียนยากจน ที่มีรายได้ต่ำกว่าเกณฑ์ จปฐ.
 4. ร้อยละของชุมชนที่ได้รับการส่งเสริม/สนับสนุนวิถีชีวิตเศรษฐกิจพอเพียง

5. ระดับความสำเร็จของการแก้ไขปัญหาสังคมและพัฒนาคุณภาพ
6. ร้อยละผู้ตอบภาคีได้รับสวัสดิการสังคม
7. ร้อยละขององค์กรปกครองส่วนท้องถิ่นที่มีแผนงานด้านสวัสดิการสังคม
8. ร้อยละของประชาชนที่มีส่วนร่วมในการดูแลสุขภาพของตนเองตามเกณฑ์มาตรฐาน
9. ระดับความสำเร็จของการพัฒนาคุณภาพและการบริการด้านสาธารณสุข
10. ระดับความสำเร็จในการป้องกันและปราบปรามและแก้ไขปัญหายาเสพติด ปัญหายาเสพติด ปัญหายาเสพติด ปัญหายาเสพติด
11. ระดับความสำเร็จในการส่งเสริมให้เกิดความสามัคคีและความสามัคคีของประชาชนภายในจังหวัด
12. ระดับความสำเร็จของการป้องกันและบรรเทาสาธารณภัย
13. ระดับความสำเร็จในการพัฒนาความสัมพันธ์อันดีกับประเทศเพื่อนบ้าน

ประเด็นยุทธศาสตร์ที่ 2 การพัฒนาการท่องเที่ยวและกีฬา

เป้าประสงค์ (Goals)

1. ยกระดับการพัฒนาการท่องเที่ยว
2. ศักยภาพการผลิตสินค้าและบริการเพิ่มขึ้น
3. พัฒนาและฟื้นฟูการท่องเที่ยว รวมทั้งทรัพยากรธรรมชาติและสิ่งแวดล้อมได้อย่างยั่งยืน
4. ความปลอดภัยทางการกีฬา

กลยุทธ์ (Strategy)

1. พัฒนาโครงสร้างพื้นฐานและการเชื่อมโยงด้านการท่องเที่ยว
2. ส่งเสริมการค้า การลงทุน และการท่องเที่ยว
3. อนุรักษ์ฟื้นฟูศิลปวัฒนธรรมจารีตประเพณีวิถีชีวิตและภูมิปัญญาท้องถิ่นเพื่อการท่องเที่ยวเชิงวัฒนธรรม
4. พัฒนาศักยภาพบุคลากร เพื่อการบริการและรองรับการท่องเที่ยว
5. ส่งเสริมและบูรณาการในการอนุรักษ์และฟื้นฟูทรัพยากรธรรมชาติและสิ่งแวดล้อม เพื่อความสมดุลทางธรรมชาติอย่างยั่งยืนและการท่องเที่ยวเชิงนิเวศ
6. ส่งเสริมและพัฒนาผลิตภัณฑ์หนึ่งตำบลหนึ่งผลิตภัณฑ์ (OTOP) และผลิตภัณฑ์ชุมชน
7. ส่งเสริมเยาวชนและประชาชนให้เป็นที่ผลิตด้านการกีฬาสู่อการพัฒนาอาชีพ

ตัวชี้วัด

1. ระดับความสำเร็จของการพัฒนาคุณภาพด้านการท่องเที่ยวของจังหวัด
2. ร้อยละของจำนวนแหล่งท่องเที่ยวที่ได้รับการเผยแพร่ประชาสัมพันธ์
3. ร้อยละที่เพิ่มขึ้นของรายได้จากการท่องเที่ยว
4. มีศูนย์ข้อมูลการค้าการลงทุนและการท่องเที่ยว
5. จำนวนภูมิปัญญาท้องถิ่นที่ได้รับการเผยแพร่และประชาสัมพันธ์เพิ่มขึ้น
6. ร้อยละที่เพิ่มขึ้นของทุนทางวัฒนธรรมท้องถิ่นมาสร้างมูลค่าเพิ่มทางเศรษฐกิจ
7. ร้อยละที่เพิ่มขึ้นของมูลค่าการค้าขายผลิตภัณฑ์ชุมชน
8. ระดับความสำเร็จในการพัฒนาและส่งเสริมการท่องเที่ยวเชิงนิเวศ
9. ระดับความสำเร็จของการอนุรักษ์ฟื้นฟูทรัพยากรธรรมชาติและสิ่งแวดล้อมอย่างต่อเนื่อง
10. ระดับความสำเร็จในการส่งเสริมด้านกีฬาแก่เยาวชนและประชาชนทุกระดับ

ประเด็นยุทธศาสตร์ที่ 3 การพัฒนาเกษตรกรรมและอุตสาหกรรมวงจร
เป้าประสงค์ (Goals)

1. สังคมเกษตรและอุตสาหกรรมมีความมั่นคง
- กลยุทธ์ (Strategy)
1. พัฒนาและส่งเสริมการทำเกษตรอินทรีย์และอินทรีย์ชีวภาพในการเพิ่มมูลค่าสินค้าเกษตรกรรม
 2. เพิ่มทุนทักษะการพัฒนาอาชีพด้านเกษตรกรรมและอุตสาหกรรมในระดับครัวเรือนและชุมชน
 3. สร้างมูลค่าเพิ่มให้แก่สินค้าเกษตรกรรม
 4. ส่งเสริมการปลูกพืชเศรษฐกิจและพืชพลังงาน
 5. พัฒนาระบบน้ำและแหล่งน้ำเพื่อการเกษตรกรรม อุปโภคและบริโภค
 6. พัฒนาโครงสร้างพื้นฐานในการผลิตและแปรรูปสินค้าเกษตรครบวงจร
- ตัวชี้วัด

1. ระดับความสำเร็จในการส่งเสริมและพัฒนาการทำเกษตรอินทรีย์ชีวภาพ
 2. ร้อยละของสินค้าเกษตรกรรมได้รับการพัฒนาและแปรรูปสินค้า
 3. ร้อยละของจำนวนสินค้าเกษตรที่ได้รับการพัฒนาให้มีความปลอดภัยและมาตรฐาน
 4. จำนวนตลาดกลางสินค้าชุมชน
 5. จำนวนกลุ่มอาชีพที่ได้รับการเพิ่มทุนทักษะอาชีพด้านต่างๆ
 6. ร้อยละของเกษตรกรที่ปลูกพืชเศรษฐกิจและพืชพลังงาน
 7. จำนวนแหล่งน้ำที่ได้รับการปรับปรุงและพัฒนา
- ประเด็นยุทธศาสตร์ที่ 4 การพัฒนาขีดสมรรถนะองค์กร
เป้าประสงค์ (Goals)
1. บุคลากรในองค์กรมีขีดสมรรถนะสูง
 2. ประชาชนมีความพึงพอใจในการรับบริการจากหน่วยงาน
 3. องค์กรยึดหลักธรรมาภิบาลในการบริหารจัดการ

กลยุทธ์ (Strategy)

1. พัฒนาขีดสมรรถนะของบุคลากรให้มีความพร้อมในการปฏิบัติหน้าที่ส่งเสริมการพัฒนาขององค์กรอย่างยั่งยืน
 2. สร้างความรับผิดชอบต่อสังคม
 3. ออกแบบและพัฒนาระบบการบริหารงานแบบบูรณาการ
 4. ส่งเสริมให้องค์กรและบุคลากรยึดหลักธรรมาภิบาลในการบริหารจัดการ
- ตัวชี้วัด
1. ร้อยละของการบริการที่สามารถลดขั้นตอนและระยะเวลาให้บริการ
 2. ร้อยละของบุคลากรที่มีส่วนร่วมในกิจกรรมการแลกเปลี่ยนเรียนรู้
 3. ร้อยละของงานบริการที่จัดทำมาตรฐานหรือคู่มือการให้บริการ
 4. ร้อยละของบุคลากรผ่านระดับของขีดสมรรถนะที่ส่วนราชการกำหนด
 5. ร้อยละของความครอบคลุม ถูกต้อง และทันสมัยของฐานข้อมูลที่สนับสนุนยุทธศาสตร์
 6. ร้อยละของบุคลากรที่ได้รับการพัฒนาขีดสมรรถนะตามแผนพัฒนาบุคลากร
 7. ร้อยละของงานที่บริหารจัดการอย่างมีประสิทธิภาพ

นโยบายการพัฒนาอำเภอ

1. ด้านเศรษฐกิจ/โครงสร้างพื้นฐาน

การพัฒนาอาชีพเกษตรกรรมให้มีประสิทธิภาพ เป็นการเกษตรแบบยั่งยืน ส่งเสริมทฤษฎีใหม่ตามโครงการเศรษฐกิจชุมชนตนเองส่งเสริมอาชีพเพิ่มพูนรายได้ชุมชน พัฒนาปรับปรุงการคมนาคม จัดแก้ปัญหาแหล่งน้ำอุปโภคบริโภค และเพื่อการพัฒนาเกษตร ในหมู่บ้านมีระบบน้ำใช้อย่างทั่วถึง พัฒนาแหล่งท่องเที่ยวตำบลละวาดให้เป็นที่ยูจกและแหล่งปลายทางของอำเภอ จังหวัด พัฒนามลผลผลิตทางการเกษตรให้มีคุณภาพ โดยเฉพาะการถ่ายทอดความรู้ทางด้านเทคโนโลยีทางการเกษตร แก้ไขปัญหาผลผลิตทางการเกษตรตกต่ำ ขยายการทำเกษตรทฤษฎีใหม่ การเกษตรแบบพอเพียง ขยายการจัดตั้งกลุ่มออมทรัพย์ในหมู่บ้านเพื่อเป็นกองทุนให้กู้ยืม ชักชวนภาคเอกชนร่วมลงทุนในพื้นที่ที่เกี่ยวข้องกับอุตสาหกรรมเพื่อให้ประชาชนมีรายได้ในท้องถิ่น พัฒนาการคมนาคมในตำบล หมู่บ้านให้สะดวก ขยายและแก้ไขปัญหาวงเวียนน้ำอุปโภค - บริโภค การจัดหาน้ำเพื่อการเกษตรโดยเฉพาะในฤดูแล้ง แก้ไขปัญหาระบบประปาหมู่บ้านให้ใช้งานได้จัดหาตลาดกลางสินค้าของอำเภอเพื่อเป็น ศูนย์แลกเปลี่ยนสินค้าตลอดจนประชาสัมพันธ์แหล่งท่องเที่ยว

2. ด้านสังคม/คุณภาพชีวิต

ประชาชนที่ได้รับการศึกษาด้านเกษตรอย่างทั่วถึง มีสุขภาพพลานามัยที่ดี ปราศจากโรคติดต่อ มีอาชีพเสริม ประชาชนมีรายได้เลี้ยงครอบครัว จัดแก้ปัญหาหนี้สินเกษตรกร มุ่งงานทำตลอดฤดูกาล พัฒนาคูณภาพชีวิตตามวิถีชีวิตแบบไทย เน้นการส่งเสริมความเข้มแข็งของชุมชน ประชาชนมีความปลอดภัยในชีวิตและทรัพย์สิน บ่อนักปรับปรุงยาเสพติด การพนันทุกชนิดอย่างจริงจังเด็ดขาด

3. ด้านทรัพยากรธรรมชาติและสิ่งแวดล้อม

สร้างจิตสำนึกให้ประชาชนตระหนักเห็นการมีส่วนร่วม ในความสำคัญน้ำประเว้ง บำรุงรักษาทรัพยากรธรรมชาติและสิ่งแวดล้อมพร้อมทั้งปลูกต้นไม้เพิ่มเติม การหวงแหนทรัพยากรธรรมชาติและที่อยู่

1. ด้านการเมือง การปกครองและการบริหารจัดการ ส่งเสริมให้ประชาชนได้มีส่วนร่วมในการปกครองระบอบประชาธิปไตยในการเสริมสร้างความเข้มแข็งของชุมชน เวทีประชาคมให้มีความรู้ รับผิดชอบการเลือกตั้งระดับตำบลและระดับท้องถิ่นอย่างจริงจัง เปิดโอกาสให้ประชาชนได้มีส่วนร่วมในการเสนอความคิดเห็น การจัดทำแผนพัฒนาอำเภอ สนับสนุนการตรวจสอบโดยประชาชนในการดำเนินงานของทางราชการ เอกชน องค์กรปกครองส่วนท้องถิ่น ตลอดจนพัฒนาการให้บริการของราชการและองค์การบริหารส่วนตำบลให้มากขึ้น

นโยบายการพัฒนาของผู้บริหารองค์การบริหารส่วนตำบล

1. นโยบายด้านคมนาคมและโครงสร้างพื้นฐาน
2. นโยบายด้านสังคม
3. นโยบายด้านการศึกษา ศาสนา และวัฒนธรรม
4. นโยบายด้านเศรษฐกิจ
5. นโยบายด้านสาธารณสุข และส่งเสริมคุณภาพชีวิต
6. นโยบายด้านการบริหารจัดการ
7. นโยบายด้านธรรมชาติและสิ่งแวดล้อม

ความเชื่อมโยงของยุทธศาสตร์ในภาพรวม

การจัดทำแผนพัฒนาท้องถิ่น (พ.ศ.2561-2565) ขององค์การบริหารส่วนตำบลเมืองยาง มีความเชื่อมโยงของยุทธศาสตร์ในภาพรวม ดังนี้

ยุทธศาสตร์การพัฒนาขององค์การบริหารส่วนตำบลเมืองยาง มีดังนี้

วิสัยทัศน์การพัฒนาองค์การบริหารส่วนตำบลเมืองยาง

“ เมืองอย่างเมืองน่าอยู่ คู่เกษตรอินทรีย์ สุขภาพดีถ้วนหน้า มีการศึกษาดี อยู่อย่างวิถีไทย
ใส่ใจสิ่งแวดล้อม ”

รายละเอียดแผนยุทธศาสตร์การพัฒนาขององค์การบริหารส่วนตำบลเมืองยาง

ประเด็นยุทธศาสตร์

ประเด็นยุทธศาสตร์ที่ 1 การพัฒนาด้านโครงสร้างพื้นฐานและระบบสาธารณูปโภค

พันธกิจ

1. จัดให้มีโครงสร้างพื้นฐานครอบคลุมทุกพื้นที่
2. จัดให้มีแหล่งน้ำอย่างเพียงพอ
3. จัดให้มีระบบประปาอย่างเพียงพอและครอบคลุมทุกพื้นที่
4. จัดให้มีโครงข่ายไฟฟ้าและแสงสว่างอย่างทั่วถึง

เป้าประสงค์ เมืองยางน่าอยู่ มีโครงสร้างพื้นฐานและระบบสาธารณูปโภคครอบคลุมทั่วถึง

ตัวชี้วัดระดับเป้าประสงค์ ร้อยละที่เพิ่มขึ้นของการพัฒนาด้านโครงสร้างพื้นฐาน

และระบบสาธารณูปโภคภายในตำบล

กลยุทธ์/แนวทางการพัฒนา	ตัวชี้วัดระดับกลยุทธ์
1. ก่อสร้าง ปรับปรุง บำรุงรักษา ซ่อมแซม ถนน สะพาน ทางเท้า รางระบายน้ำและท่อระบายน้ำ และโครงสร้างพื้นฐานที่จำเป็น	1.จำนวนถนน สะพาน ทางเท้า รางระบายน้ำและท่อระบายน้ำที่เพิ่มขึ้น 2.จำนวนถนน สะพาน ทางเท้า รางระบายน้ำท่อระบายน้ำ ฯลฯ ที่ได้รับการบำรุงรักษา
2. มีการพัฒนาด้านแหล่งน้ำและปรับปรุง บำรุงรักษา และซ่อมแซมแหล่งน้ำต่าง ๆ	จำนวนแหล่งน้ำที่ได้รับการพัฒนา และปรับปรุง บำรุงรักษา ซ่อมแซม แหล่งน้ำ ต่างๆ ที่เพิ่มขึ้น
3. ก่อสร้าง ปรับปรุง บำรุงรักษา ซ่อมแซม และขยายเขต ระบบประปาหมู่บ้าน	จำนวนการก่อสร้าง ปรับปรุง บำรุงรักษา และขยายเขต ระบบประปาภายในตำบลที่เพิ่มขึ้น
4. ติดตั้ง ปรับปรุง บำรุงรักษา ซ่อมแซม ขยายเขตไฟฟ้าสาธารณะและไฟฟ้าเพื่อการเกษตร	มีการติดตั้ง ปรับปรุง บำรุงรักษา ซ่อมแซม ขยายเขตไฟฟ้า สาธารณะและไฟฟ้าเพื่อการเกษตรที่เพิ่มขึ้น

ยุทธศาสตร์ที่ 2 การพัฒนาด้านคุณภาพชีวิต

พันธกิจ

1. ส่งเสริมด้านสาธารณสุข
2. ส่งเสริมด้านคุณภาพชีวิตของประชาชน
3. ส่งเสริมด้านการเมืองและความเข้มแข็งของชุมชน
4. การป้องกันและบรรเทาสาธารณภัย
5. ส่งเสริมการศึกษา กีฬาและนันทนาการ
6. ส่งเสริมศาสนา วัฒนธรรม และเพณีอันดีงามของท้องถิ่น

เป้าประสงค์ ประชาชนในตำบลมีคุณภาพชีวิตที่ดีและสังคมน่าอยู่

ตัวชี้วัดระดับเป้าประสงค์ ระดับคุณภาพชีวิตของประชาชนภายในตำบลเมืองยางเพิ่มขึ้นอย่างต่อเนื่อง

กลยุทธ์/แนวทางการพัฒนา	ตัวชี้วัดระดับกลยุทธ์
ส่งเสริมด้านสาธารณสุขให้แก่ประชาชนในพื้นที่	ร้อยละของจำนวนประชาชนที่ได้รับการส่งเสริมด้านสาธารณสุขเพิ่มขึ้น
ส่งเสริมด้านคุณภาพชีวิตของประชาชน	ร้อยละของจำนวนประชาชนที่มีคุณภาพชีวิตที่ดีเพิ่มขึ้น
ส่งเสริมด้านการเมืองและความเข้มแข็งของชุมชน	ร้อยละของจำนวนชุมชนในพื้นที่มีส่วนร่วมในด้านการเมืองและด้านการความเข้มแข็งชุมชนเพิ่มมากขึ้น
การป้องกันและบรรเทาสาธารณภัย	ร้อยละของจำนวนประชาชนที่ได้รับความช่วยเหลือด้านการป้องกันและบรรเทาสาธารณภัยเพิ่มมากขึ้น
ส่งเสริมการศึกษา กีฬาและนันทนาการ	ร้อยละที่เพิ่มขึ้นของจำนวนเด็กนักเรียน และเยาวชน ที่ได้รับการส่งเสริมด้านการศึกษา กีฬาและนันทนาการ
ส่งเสริมศาสนา วัฒนธรรม และเพณีอันดีงามของท้องถิ่น	ร้อยละที่เพิ่มขึ้นของจำนวนของเด็ก เยาวชน และประชาชนที่ได้รับการส่งเสริมด้านศาสนา วัฒนธรรม และเพณีอันดีงามของท้องถิ่น

ยุทธศาสตร์ที่ 3 การพัฒนาตำบลนครชุมกิจ

พันธกิจ

1. ส่งเสริมอาชีพเพื่อเพิ่มรายได้ให้ประชาชน
2. ขยายโอกาสในการประกอบอาชีพทางการเกษตรตามแนวปรัชญาเศรษฐกิจพอเพียง

เป้าประสงค์ ประชาชนในตำบลเมืองยางมีอาชีพทางการเกษตรตามแนวปรัชญาเศรษฐกิจพอเพียง และมีรายได้เพิ่มมากขึ้น

ตัวชี้วัดระดับเป้าประสงค์ ระดับการพัฒนาตำบลอาชีพและการพัฒนารายได้เพิ่มมากขึ้นอย่างต่อเนื่อง

กลยุทธ์/แนวทางการพัฒนา	ตัวชี้วัดระดับกลยุทธ์
ส่งเสริมอาชีพเพื่อเพิ่มรายได้ให้ประชาชน	ร้อยละที่เพิ่มขึ้นของจำนวนประชาชนที่ได้รับการส่งเสริมอาชีพและมีรายได้เพิ่มมากขึ้น
ขยายโอกาสในการประกอบอาชีพทางการเกษตรตามแนวปรัชญาเศรษฐกิจพอเพียง	ร้อยละของประชาชนมีการประกอบอาชีพทางด้านเกษตรตามแนวปรัชญาเศรษฐกิจพอเพียงเพิ่มมากขึ้น

ยุทธศาสตร์ที่ 4 การพัฒนาตำบลการบริหารจัดการ

พันธกิจ ปรับปรุงสถานที่ทำงานให้น่าอยู่ พัฒนาความรู้ และเน้นคุณธรรมจริยธรรมที่ตนเองยึด

เป้าประสงค์

1. ส่งเสริมและพัฒนาความรู้ของผู้บริหาร สมาชิกสภา พนักงาน และลูกจ้างในองค์กร
2. การป้องกันและปราบปรามการทุจริต คอร์รัปชั่นอย่างยั่งยืน
3. การปรับปรุงสถานที่ทำงานและจัดท้าวิสตุ อุปกรณ์ ครุภัณฑ์ในการปฏิบัติงาน ให้มีประสิทธิภาพ

ตัวชี้วัดระดับเป้าประสงค์ ร้อยละการปรับปรุง การพัฒนาความรู้ มีคุณธรรมจริยธรรมที่ตนเพิ่มมากขึ้น

กลยุทธ์/แนวทางการพัฒนา	ตัวชี้วัดระดับกลยุทธ์
ส่งเสริมและพัฒนาความรู้ของผู้บริหาร สมาชิกสภาพนักงาน และลูกจ้างในองค์กร	จำนวนที่เพิ่มขึ้นของบุคลากรในองค์กรที่ได้รับการส่งเสริม และการพัฒนาความรู้
การป้องกันและปราบปรามการทุจริต คอร์รัปชั่นอย่างยั่งยืน	จำนวนที่เพิ่มขึ้นของบุคลากรในการป้องกันและปราบปรามการทุจริต คอร์รัปชั่นอย่างยั่งยืน
การเพิ่มประสิทธิภาพในการปฏิบัติราชการ	จำนวนครั้งที่เพิ่มขึ้นในการจัดท้าวิสตุ อุปกรณ์ ครุภัณฑ์มาปรับปรุงสถานที่ทำงานให้มีประสิทธิภาพเพิ่มมากขึ้น

ยุทธศาสตร์ที่ 5 การพัฒนาด้านทรัพยากรธรรมชาติและสิ่งแวดล้อม

พันธกิจ

1. การสร้างจิตสำนึกในการอนุรักษ์ทรัพยากรธรรมชาติและสิ่งแวดล้อม
2. การปรับปรุงภูมิทัศน์ในพื้นที่น้ำอยู่อย่างยั่งยืน

เป้าประสงค์ ทรัพยากรธรรมชาติและสิ่งแวดล้อมในตำบลเมืองยางได้รับการพัฒนาอย่างยั่งยืน

ตัวชี้วัดระดับเป้าประสงค์ ร้อยละการอนุรักษ์ พื้นที่ทรัพยากรธรรมชาติและสิ่งแวดล้อมเพิ่มขึ้น
อย่างยั่งยืน

กลยุทธ์/แนวทางการพัฒนา	ตัวชี้วัดระดับกลยุทธ์
ส่งเสริม อนุรักษ์ พื้นที่ทรัพยากรธรรมชาติและสิ่งแวดล้อม	จำนวนที่เพิ่มขึ้นของกิจกรรมการส่งเสริม อนุรักษ์ พื้นที่ทรัพยากรธรรมชาติและสิ่งแวดล้อม
การปรับปรุงภูมิทัศน์ในพื้นที่น้ำอยู่อย่างยั่งยืน	จำนวนที่เพิ่มขึ้นของการปรับปรุงภูมิทัศน์ในพื้นที่น้ำอยู่อย่างยั่งยืน

การวิเคราะห์เพื่อพัฒนาท้องถิ่น

3.1 การวิเคราะห์กรอบการจัดทำยุทธศาสตร์ขององค์กรปกครองส่วนท้องถิ่น

ในการจัดทำแผนพัฒนาท้องถิ่นสี่ปีของอบต. เมืองยางได้ใช้การวิเคราะห์ SWOT Analysis/Demand (Demand Analysis)/Global Demand และ Trend ปัจจัยและสถานการณ์การเปลี่ยนแปลงที่มีผลต่อการพัฒนา ภายนอกประกอบด้วย การวิเคราะห์ศักยภาพด้านเศรษฐกิจ ด้านสังคม ด้านทรัพยากรธรรมชาติและสิ่งแวดล้อม ซึ่งมีรายละเอียดดังนี้

1) จุดแข็ง (S : Strength)

1. มีเส้นทางสัญจรเป็นไปด้วยความสะดวก เนื่องจากมีถนนทางหลวงแผ่นดินเส้นทางจากบ้านกระเต็ง – หนองปล่อง ถนนลาดยางเชื่อมกับจังหวัดบุรีรัมย์และอำเภอนางรอง
2. มีอาคาร สถานที่ วัสดุอุปกรณ์เครื่องมือช่างงานที่เพียงพอและทันสมัย
3. มีการแบ่งส่วนราชการชัดเจน
4. มีบุคลากรเพียงพอและมีศักยภาพ
5. มีหน่วยงานที่เป็นแหล่งความรู้ ระดับประเทศ (ศูนย์เพาะเลี้ยงเนื้อเยื่อ)
6. กฎหมาย ระเบียบ เอื้อให้มีการพัฒนา ได้ด้วยตัวองค์กร (จัดซื้อ จัดจ้าง การบริหาร)
7. มีแรงงานจำนวนมาก
8. ประชาชนยังมีจิตมั่นในขนบธรรมเนียมประเพณีและวัฒนธรรมท้องถิ่น
9. มีการกระจายอำนาจจากส่วนภูมิภาคสู่ท้องถิ่น

2) จุดอ่อน (W : Weakness)

1. คนในวัยทำงาน คนหนุ่มสาวอพยพไปทำงานทำในเมืองและต่างประเทศ
2. ราษฎรยากจน ส่วนใหญ่ประชาชนประกอบอาชีพทางการเกษตรเพียงอย่างเดียวทำให้ขาดรายได้
3. ประชาชนไม่สามารถรวมกลุ่มกันเพื่อดำเนินการต้านเศรษฐกิจของชุมชนในรูปแบบของกลุ่มอาชีพ
อย่างเข้มแข็ง
4. ขาดแหล่งเก็บกักน้ำเพื่อการอุปโภค บริโภคและเพื่อการเกษตรไม่เพียงพอ ชุด คู คลอง ฝ้าย สระ
5. ขาดสถานศึกษาระดับศึกษาชีพ ขาดแหล่งงานรองรับแรงงานนอกฤดูกาล
6. ไม่มีสถานประกอบการขนาดใหญ่ ไม่มีโรงงานในพื้นที่
7. แหล่งเงินทุนต่างๆ มีน้อยประชาชนไม่ได้รับความสะดวกในการติดต่อ
8. ที่ดินมีราคาสูงถ้าจะพัฒนาในด้านเกษตรและภาคอุตสาหกรรมต้องใช้งบประมาณจำนวนมาก
9. โครงสร้างพื้นฐานยังต่ำเน้นการไม่ครบถ้วน เพราะงบประมาณมีจำนวนจำกัด
10. เทคโนโลยีและยานพาหนะบางส่วนมีพฤติกรรมที่เสี่ยงต่อการเสพยาเสพติด
11. ประชาชนยังขาดความเอาใจใส่ดูแลสุขภาพของตน
12. ประชาชนยังมีค่านิยมที่ใช้สารเคมีในการเพิ่มผลผลิตการเกษตร
13. เกษตรกรขาดการเรียนรู้ในการพึ่งตนเอง

3) โอกาส (O : Opportunity)

1. จังหวัดบุรีรัมย์ สามารถสนับสนุนงบประมาณให้องค์การบริหารส่วนตำบลเมืองยาง
ที่มีแผนงาน/โครงการตามแนวยุทธศาสตร์การพัฒนาจังหวัด
2. มีเส้นทางคมนาคมสะดวก สามารถรองรับการขยายตัวของการลงทุนทางเศรษฐกิจ
3. ได้รับความร่วมมือสนับสนุนจากหน่วยงานของรัฐเป็นอย่างดี การปฏิรูป ระบบราชการทำให้พนักงาน
เกิดความกระตือรือร้นในการปฏิบัติงาน
4. รัฐบาลมีนโยบายให้ประชาชนมีส่วนร่วมในการพัฒนาท้องถิ่นของตนเอง
5. ได้รับความปรารถนาจากส่วนกลางเพิ่มเติมเพื่อให้เพียงพอในการบริหารจัดการท้องถิ่น

4) ข้อจำกัด (T : Threat)

1. มีปัญหาการบุกรุกแนวเขตพื้นที่สาธารณประโยชน์
2. ปัจจุบันองค์การบริหารส่วนตำบลเมืองยาง เป็นอบต.ขนาดกลาง มีงบประมาณจำกัดเมื่อเทียบกับ
ภารกิจหน้าที่ต่างๆ ตามกฎหมายที่กำหนดให้เป็นอำนาจหน้าที่ของอบต.ตามกฎหมายอื่น
ตามภารกิจถ่ายโอนฯ ตามนโยบายท้องถิ่น นโยบายจังหวัดและนโยบายรัฐบาล
3. งบประมาณที่ได้รับจากส่วนกลาง ไม่เพียงพอในการบริหารงาน
4. กฎหมายและระเบียบต่างๆ ในการปฏิบัติงานทำให้ขาดความคล่องตัวในการบริหารงาน
5. การถ่ายโอนภารกิจต่างๆ ไม่เป็นไปแนวทางการเดียวกัน ทำให้การปฏิบัติงาน เกิดความล่าช้าไม่เป็นไป
ตามวัตถุประสงค์ที่วางไว้
6. การพัฒนาบางด้านต้องเป็นไปตามกฎหมาย จึงไม่สามารถดำเนินการแก้ปัญหาได้ ต้องอาศัยความ
เสียสละของหมู่บ้านเท่านั้น ซึ่งบางครั้งก็ทำได้อย่างมาก

3.2 การประเมินสถานการณ์สภาพแวดล้อมภายนอกที่เกี่ยวข้อง
ในการจัดทำแผนพัฒนาท้องถิ่นสี่ปีของอบต.เมืองบางนั้ง ได้ทำการประเมินสถานการณ์สภาพแวดล้อม
ภายนอกที่เกี่ยวข้อง ซึ่งมีรายละเอียดดังนี้

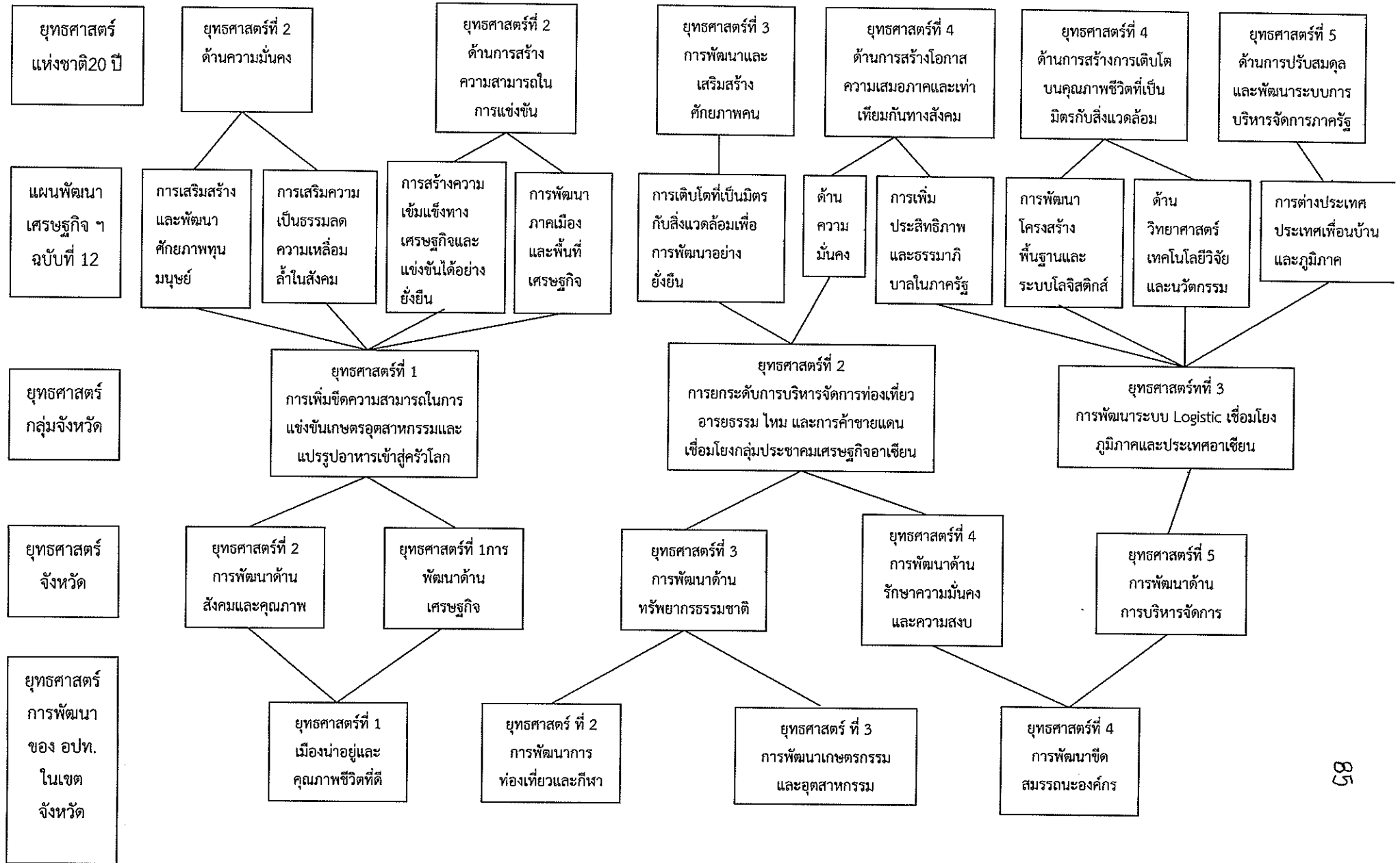
ด้าน	สถานการณ์ภาพแวดล้อม ภายนอกที่เกี่ยวข้อง	ขอบข่ายและปริมาณ ของปัญหา/ ความต้องการ	พื้นที่เป้าหมาย/ กลุ่มเป้าหมาย	ความคาดหวังและ แนววิสัยทัศน์	
1. โครงการสร้าง พื้นฐานและระบบ สาธารณูปโภค	1) ประชาชนต้องการเส้นทางใน การสัญจรไปมาเพิ่มมากขึ้นและ อบต.ไม่สามารถดำเนินการได้ เนื่องจากพื้นที่ยังไม่เป็นที่ สาธารณะ จะดำเนินการได้ก็ ต่อเมื่อต้องเป็นที่สาธารณะ	- เส้นทางคมนาคม	- เส้นทางคมนาคมที่ เป็นสาธารณะและ ประชาชนมีความ ต้องการให้ดำเนินการ	- มีเส้นทางในการคมนาคม เพียงพอและ ประชาชน ได้รับความสะดวกในการ สัญจรไปมา	
		2) ขาดแคลนแหล่งน้ำใน การเกษตรและน้ำประปาสำหรับ อุปโภค-บริโภคยังไม่เพียงพอและ ยังไม่เต็มมาตรฐาน	- แหล่งน้ำและน้ำประปา ในการอุปโภค-บริโภค	- พื้นที่ในเขตอบต.	- ประชาชนมีแหล่งน้ำและ มีน้ำประปาใช้อย่าง พอเพียงมีคุณภาพตาม มาตรฐานมากขึ้น
		3) หมู่บ้านขยายมากขึ้นระบบ ระบายน้ำยังไม่เพียงพอ เกิดการ อุดตัน ส่งกลิ่นเหม็นก่อความ รำคาญ	- แหล่งน้ำราง/ท่อระบาย น้ำ	- พื้นที่ในเขตอบต.	- มีระบบระบายน้ำสามารถ ระบายน้ำได้สะดวก ไม่อุด ตัน ไม่ส่งกลิ่นเหม็นก่อ ความรำคาญ
		4) ชุมชนขยายมากขึ้นระบบ ระบายน้ำยังไม่เพียงพอ เกิดการ อุดตัน ส่งกลิ่นเหม็นก่อความ รำคาญ	- แหล่งน้ำราง/ท่อระบาย น้ำ	- ในพื้นที่ในเขตอบต.	- มีระบบระบายน้ำสามารถ ระบายน้ำได้สะดวก ไม่อุด ตัน ไม่ส่งกลิ่นเหม็นก่อ ความรำคาญ
		5) ไฟฟ้าส่องสว่างทางและที่ สาธารณะยังไม่สามารถดำเนินการ ครอบคลุมพื้นที่ได้ทั้งหมด	- ไฟฟ้า	- ทางและที่สาธารณะ ในเขตอบต.	- ทางและที่สาธารณะมี แสงสว่างเพียงพอ ประชาชนได้รับความ สะดวกในการสัญจรไปมา และป้องกันการเกิด อาชญากรรมได้

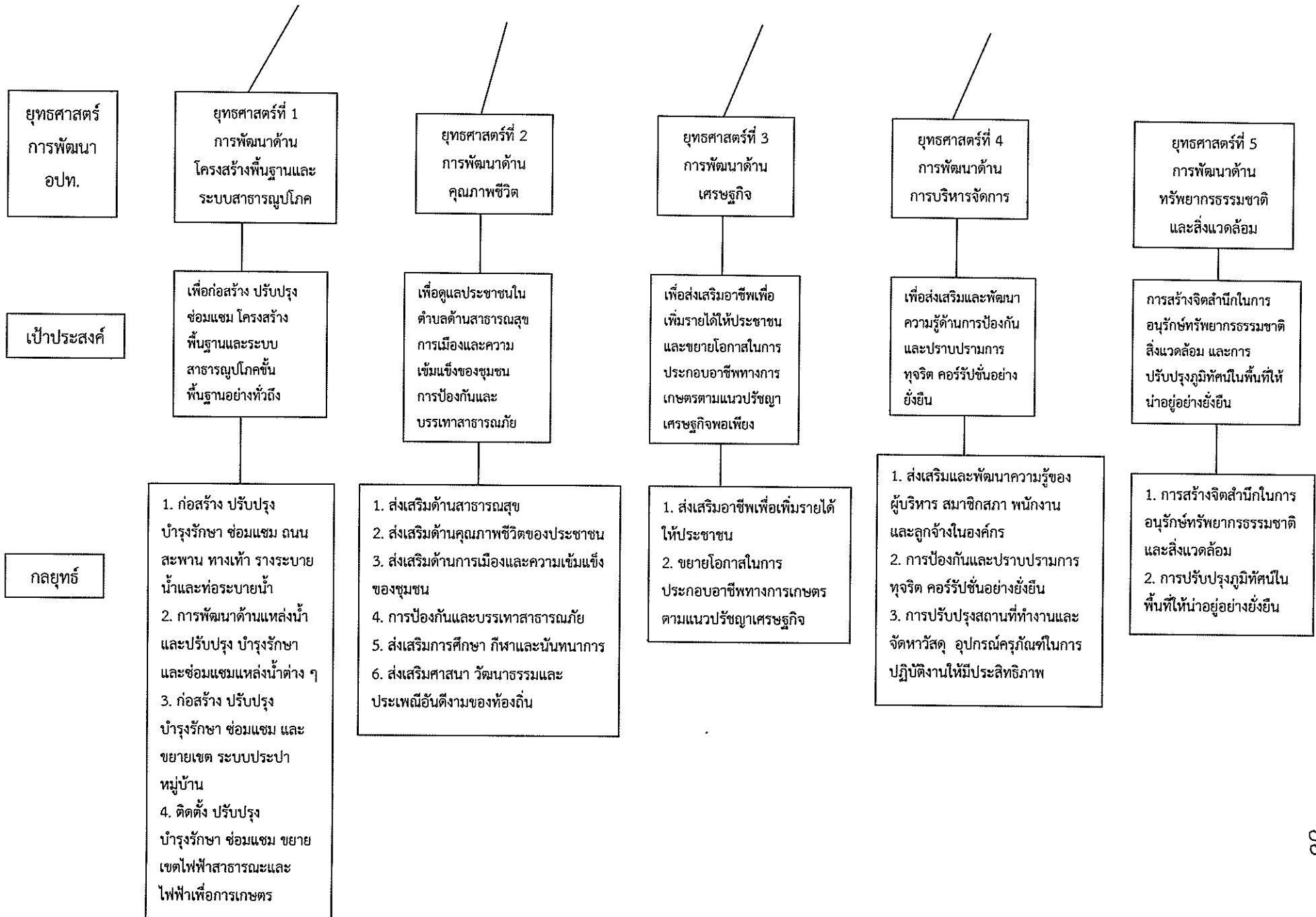
ตำแหน่งงาน	สถานภาพการแพทย์และเครื่องมือ ภายนอกที่เกี่ยวข้อง	ขอบข่ายและปริมาณ ของปัญหา/ ความต้องการ	พื้นที่เป้าหมาย/ กลุ่มเป้าหมาย	ความคาดหวังและ แนวโรหมอนาคค
2. ตำแหน่งงาน ส่งเสริมคุณภาพชีวิต	1) มีการระบอบคของโรคอุบัติใหม่ โรคระบาด โรคติดต่อ	- ด้านสาธารณสุข	- ในพื้นที่ในเขตอบต.	ในพื้นที่ที่มีการระบาดของ ของโรคอุบัติใหม่ โรค ระบาด โรคติดต่อ
	2) ประชาชนในพื้นที่บางรายที่มี อายุอาศัยไม่มั่นคงแข็งแรง	- ด้านคุณภาพชีวิตของ ประชาชน/ ที่อยู่อาศัย	- ประชาชนในพื้นที่ที่ ได้รับความเดือดร้อน เรื่องที่อยู่อาศัย	- ประชาชนในพื้นที่ได้รับ ความช่วยเหลือเพื่อซ่อมแซมที่ อยู่อาศัยให้มั่นคงแข็งแรง
3) เด็กและผู้สูงอายุบางครอบครัว ผู้สูงอายุอยู่ตามลำพัง และ รับภาระในการดูแลเด็ก	ด้านคุณภาพชีวิตของ ประชาชน/เด็ก , ผู้สูงอายุ	- ผู้สูงอายุและเด็กใน เขตอบต.	- ผู้สูงอายุและผู้ที่ได้รับ การดูแลที่ดี	
4) ผู้พิการและผู้ป่วยเอดส์ไม่ได้รับ ความช่วยเหลือในด้านชีวิต	-ด้านคุณภาพชีวิตของ ประชาชน/ผู้พิการและ ผู้ป่วยเอดส์	- ผู้พิการและผู้ป่วย เอดส์ ในเขตอบต.	- ผู้พิการและผู้ป่วยเอดส์ ได้รับความช่วยเหลือใน การดำรงชีวิตและเข้าถึง	
5)เยาวชนและผู้วัยรุ่นติดเกม สิ่ง ลามก บุหรี่ เหล้า สิ่งเสพติด และ ท้องก่อนวัยอันสมควร	-ด้านความเข้มแข็งของ ชุมชน /ยาเสพติด	- เยาวชนและผู้วัยรุ่นใน เขตอบต.	- เยาวชนและผู้วัยรุ่นมี อนาคตที่ดี	
6) ประชากรที่สูบบุหรี่และดื่มสุรา ในตำบล	- ประชาชนที่สูบบุหรี่ และดื่มสุรา	- ประชาชนที่สูบบุหรี่ และดื่มสุรา	- ประชาชนเลิกสูบบุหรี่ และเลิกดื่มสุรา	
7) การจราจรบนถนนมีเพิ่มมาก ขึ้นอาจทำให้เกิดอุบัติเหตุขึ้นได้	-ด้านการป้องกันและ บรรเทาสาธารณภัย / การจราจร	ประชาชนที่สัญจรไป มา บนถนน	มีระบบควบคุมการจราจร เช่น ติดตั้งสัญญาณจราจร พริบเพื่อเตือนให้ ระมัดระวัง	
8) การศึกษาสื่อการเรียนการสอน ยังไม่เพียงพอ เด็กนักเรียนไม่ได้รับ การศึกษาต่อในระดับที่สูงกว่าชั้น พื้นฐาน และขาดงบประมาณใน การศึกษา ครอบครัวยากจน	-ด้านการศึกษาส่งเสริม การศึกษา กีฬา สังคมในชุมชน	- เด็กนักเรียนในเขต พื้นที่อบต.	- สื่อการเรียนการสอนที่ พอเพียง เด็กนักเรียน ได้รับการศึกษาที่สูงขึ้น มี งบประมาณในการศึกษา เล่าเรียน	
9) ศิลปะ วัฒนธรรม จารีต ประเพณีและวิถีชีวิตท้องถิ่นถูก ลืมเลือนไปมาก	-ด้านศาสนาวัฒนธรรม และนันทนาการ	- ประชาชนในเขต พื้นที่อบต.	- ยกย่อง เชิดชูคนที่ทำ ประโยชน์ชาวบ้านในโอกาส ต่างๆ เพื่อเป็นตัวอย่างแก่ เยาวชนและประชาชน ศิลปะ วัฒนธรรม จารีต ประเพณีและภูมิปัญญา ท้องถิ่น ไม่ถูกลืมและคง อยู่สืบไป	

ด้าน	สถานการณ์ภาพแวดล้อม ภายนอกที่เกี่ยวข้อง	ขอช่วยและปริมาณ ของปัญหา/ ความต้องการ	พื้นที่เป้าหมาย/ กลุ่มเป้าหมาย	ความคาดหวังและ แนวโน้มนาคต
3. การพัฒนา ด้านเศรษฐกิจ	1) ขาดแหล่งเงินทุนในการ ทำกิจการและประกอบอาชีพ	- การส่งเสริมเพื่อ เพิ่มรายได้ให้แก่ ประชาชน การ ลงทุน	- ประชาชนในเขต พื้นที่อบต.	- มีแหล่งเงินทุนในการทำ กิจการและประกอบอาชีพ
	2) ประชาชนขาดสถานที่ จำหน่ายสินค้า		- ร้านค้าแหล่งลอย	- ร้านค้าแหล่งลอยมีสถานที่ ในการขายจำหน่ายสินค้า
	3) ผลผลิตทางการเกษตรราคา ตกต่ำระยะยาวในการขนส่ง ผลผลิตไปไกลจากแหล่งรับซื้อ	- การประกอบอาชีพ ทางการเกษตรตาม แนวปรัชญา เศรษฐกิจพอเพียง	- เกษตรกรใน พื้นที่	- ผลผลิตมีราคาสูงขึ้น
	4) ค่าแรงต่ำค่าครองชีพสูงขาด แคลนการจ้างงาน		- ผู้ประกอบอาชีพ รับจ้าง	- ค่าแรงสูงขึ้นเหมาะสมกับ ค่าครองชีพ มีการจ้างงาน เพิ่มมากขึ้น
4. การพัฒนาด้าน การบริหารจัดการ	1) ขาดความรู้ในการใช้ ปฏิบัติงาน	- เครื่องคอมพิวเตอร์ และเครื่องถ่าย เอกสาร	- สำนักงานอบต.	- มีเครื่องคอมพิวเตอร์และ เครื่องถ่ายเอกสารไว้ใช้ ปฏิบัติงานในสำนักงาน
5. ด้านการอนุรักษ์ ทรัพยากรธรรมชาติ และสิ่งแวดล้อม	1) เป็นพื้นที่ที่มีดินร่วนปน ทรายไม่สามารถกักเก็บน้ำไว้ เป็นจำนวนมากได้ 2) มีปัญหาเรื่องขยะและน้ำเสีย เพิ่มมากขึ้นส่งกลิ่นเหม็น รบกวน	- ทรัพยากร ธรรมชาติ /ดิน	- พื้นที่ในเขตอบต. - ประชาชนในเขต พื้นที่อบต.	- ปัญหาเรื่องดินร่วนปน ทรายให้ปลูกหญ้าแฝกเพื่อ ป้องกันการพัฒนาของดิน ได้เพิ่มมากขึ้น - ปัญหาขยะประชาชน สามารถกำจัดขยะเองได้โดย ไม่ส่งผลกระทบต่อหมู่บ้าน/ ชุมชน

3.3 ความเชื่อมโยงยุทธศาสตร์การพัฒนาจังหวัดกับยุทธศาสตร์การพัฒนาขององค์การบริหารส่วนตำบลเมืองยาง
 โครงสร้างเชื่อมโยงแผนยุทธศาสตร์พัฒนาองค์การบริหารส่วนตำบลเมืองยาง (พ.ศ. 2561- 2564)

แบบ ยท 01





แผนงาน
ผลผลิต/
โครงการ

1. ด้านการก่อสร้าง ปรับปรุง บำรุงรักษา ซ่อมแซม ถนน สะพาน ทางเท้า รางระบายน้ำ ท่อระบายน้ำเช่นโครงการก่อสร้างถนนคอนกรีต ลงหินคลุกถนน ก่อสร้างถนนดิน ก่อสร้างรางระบายน้ำ และท่อระบายน้ำ, ก่อสร้างสะพาน ฯลฯ

2. การพัฒนาด้านแหล่งน้ำ เช่น โครงการขุดลอกเหมืองขุดลอก คลอง ขุดสระน้ำ ทำคันกันน้ำ ทำนบกั้นน้ำ ล้อมรั้วลวดหนาม, ผนังกันน้ำ ฝายกันน้ำ ฯลฯ

3. ก่อสร้างปรับปรุง และขยาย เขตระบบประปาหมู่บ้าน บ่อบาดาล เช่นก่อสร้างประปาหมู่บ้าน , ขุดเจาะบาดาล

4. การติดตั้ง ปรับปรุง ซ่อมแซมไฟฟ้าสาธารณะ และขยายเขตไฟฟ้าสาธารณะ เช่น ติดตั้งโคมไฟฟ้าสาธารณะ , ปรับปรุงไฟฟ้าขยายเขตไฟฟ้า ฯลฯ

1. ส่งเสริมด้านสาธารณสุขด้านต่างๆเช่น โครงการป้องกันและแก้ไขโรคไข้เลือดออก ฯ

2. ส่งเสริมด้านคุณภาพชีวิตของประชาชน เช่น โครงการตรวจสุขภาพผู้สูงอายุ คนพิการ ผู้ด้อยโอกาส , ช่วยเหลือ สงเคราะห์ผู้สูงอายุ คนพิการ ผู้ด้อยโอกาส

3. ส่งเสริมด้านการเมืองและความเข้มแข็งของชุมชน เช่น โครงการส่งเสริมและสนับสนุนการเลือกตั้งท้องถิ่น,โครงการอบต.เคลื่อนที่เพื่อจัดทำแผนของอบต.,โครงการวันสตรีแห่งชาติ, โครงการป้องกันและแก้ไขปัญหาเสพติด, โครงการปกป้องสถาบันของชาติ, โครงการสร้างความปรองดองและสามัคคีของคนในชาติ, อบรมป้องกันการกระทำความรุนแรงต่อเด็ก , โครงการแผนที่ภาษีและทะเบียนทรัพย์สิน โครงการรับชำระภาษีเคลื่อนที่ , โครงการจัดทำแผนชุมชน ฯลฯ

4. การป้องกันและบรรเทาสาธารณภัย เช่น โครงการฝึกอบรม(ใหม่) อบรมทบทวน อาสาสมัครป้องกันภัยฝ่ายพลเรือน (อป.พร) , โครงการป้องกันและลดอุบัติเหตุทางถนนในช่วงเทศกาลสำคัญ ,โครงการอบรมให้ความรู้เกี่ยวกับการป้องกันและระงับอัคคีภัยเงินสำรองจ่ายกรณีฉุกเฉินเร่งด่วนเพื่อบรรเทาความเดือดร้อน

5. ส่งเสริมการศึกษา กีฬาและนันทนาการ เช่น โครงการอบรมให้ความรู้เกี่ยวกับพัฒนาการเด็ก แก่ผู้ปกครอง,สนับสนุนอาหารกลางวันและอาหารเสริม (นม) ,การจัดการแข่งขันกีฬาส่งนักกีฬาเข้าแข่งขันในระดับอำเภอ ฯลฯ

6. ส่งเสริมศาสนา วัฒนธรรมและประเพณีอันดีงามของท้องถิ่น เช่น โครงการวันเด็กแห่งชาติ งานนมัสการหลวงพ่อบ้านใจ,งานประเพณีแห่เทียนเข้าพรรษา, วันสำคัญทางพระพุทธศาสนา, วันผู้สูงอายุ วันพ่อแห่งชาติ,วันแม่แห่งชาติ

1. ส่งเสริมอาชีพเพื่อเพิ่มรายได้ให้ประชาชนในพื้นที่

2. ส่งเสริมกลุ่มอาชีพในพื้นที่ให้เข้มแข็งเพื่อรองรับประชาคมเศรษฐกิจอาเซียน

3. ขยายโอกาสในการประกอบอาชีพทางการเกษตรตามแนวปรัชญาเศรษฐกิจพอเพียง

3. ส่งเสริมอาชีพหลังฤดูเก็บเกี่ยว

4. ส่งเสริมชุมชนเศรษฐกิจพอเพียง

1. การสร้างจิตสำนึกในการอนุรักษ์ทรัพยากรธรรมชาติและสิ่งแวดล้อม เช่นโครงการปลูกหญ้าแฝกตามแนวพระราชดำริฯ , โครงการปลูกต้นไม้ ประจำปีแห่งชาติ , โครงการปลูกป่าเพิ่มพื้นที่สีเขียวตามแนวพระราชดำริฯ และพระราชเสาวนีย์ ฯ

2. ด้านการปรับปรุงภูมิทัศน์ในพื้นที่ให้น่าอยู่อย่างยั่งยืน เช่น โครงการประชาร่วมใจสร้างความปลอดภัยพัฒนาสองข้างทาง , โครงการปรับภูมิทัศน์และสิ่งแวดล้อม

1. ส่งเสริมและพัฒนาความรู้ ของผู้บริหาร สมาชิกภาพพนักงาน และลูกจ้างในองค์กร เช่น โครงการศึกษาดูงานเพื่อ เพิ่มประสิทธิภาพในการปฏิบัติงานของผู้บริหาร สมาชิกภาพพนักงาน และลูกจ้างและผู้นำชุมชนในพื้นที่ โครงการฝึกอบรมเพิ่มทักษะความรู้ในการปฏิบัติงาน

2. การอบรมให้ความรู้ด้านการป้องกันและปราบปราม การทุจริตคอร์รัปชั่นให้คณะผู้บริหาร สมาชิกภาพ พนักงาน ลูกจ้าง และประชาชนในพื้นที่

3. การปรับปรุงสถานที่ทำงานและจัดหาวัสดุ อุปกรณ์ ครุภัณฑ์ในการปฏิบัติงานให้มีประสิทธิภาพ เช่น โครงการปรับปรุงซ่อมแซมและต่อเติมอาคารภายในสำนักงาน, โครงการปรับปรุงภูมิทัศน์โดยรอบสำนักงาน อบต.เมืองยาง โครงการปรับปรุงสำนักงานโดยจัดซื้อวัสดุ และครุภัณฑ์ทุกประเภท ฯลฯ

3.4 แผนผังยุทธศาสตร์ (strategic map)

ยุทธศาสตร์การพัฒนาขององค์กรปกครองส่วนท้องถิ่น Strategic Map

แบบ มท 02

วิสัยทัศน์ เมืองขยายอยู่ ศูนย์เศรษฐกิจ ศูนย์ภาพตึ้งหน้า มีการศึกษาดี อยู่อย่างวิถีไทย ใส่ใจสิ่งแวดล้อม

ยุทธศาสตร์

ยุทธศาสตร์ที่ 1
การพัฒนาตัวเมืองสร้าง พื้นฐานและระบบ สาธารณูปโภค

เป้าประสงค์

เพื่อก่อสร้าง ปรับปรุง ซ่อมแซม โครงสร้าง พื้นฐานและระบบ สาธารณูปโภคขั้น พื้นฐานอย่างทั่วถึง

ยุทธศาสตร์ที่ 2
การพัฒนาคุณภาพชีวิต

เพื่อดูแลประชาชนด้าน สาธารณสุข การเมืองและ ความเข้มแข็งของชุมชน การป้องกันและบรรเทา สาธารณภัย ด้านส่งเสริมการศึกษา ด้านส่งเสริมงานบริการ สวัสดิการสังคม วัฒนธรรม และประเพณีอันดีงาม อยู่อย่างวิถี

ยุทธศาสตร์ที่ 3
การพัฒนาด้าน เศรษฐกิจ

เพื่อส่งเสริมอาชีพเพื่อเพิ่ม รายได้ให้ประชาชน และ ขยายโอกาสในการ ประกอบอาชีพทางการ เกษตรตามแนวปรัชญา เศรษฐกิจพอเพียง

ยุทธศาสตร์ที่ 4
การพัฒนาด้าน การบริหารจัดการ

เพื่อส่งเสริมและ พัฒนาความรู้ด้าน การป้องกันและ ปราบปรามการทุจริต คอร์รัปชันอย่างยั่งยืน

ยุทธศาสตร์ที่ 5
การพัฒนาด้าน ทรัพยากรธรรมชาติและ สิ่งแวดล้อม

การสร้างจิตสำนึกในการ อนุรักษ์ทรัพยากรธรรมชาติ สิ่งแวดล้อมและการ ปรับปรุง ภูมิทัศน์ในพื้นที่ ให้อยู่อย่างยั่งยืน

กลยุทธ์

1. จำนวนถนน สะพาน ทางเท้า รางระบายน้ำและท่อระบายน้ำที่เพิ่มขึ้น
2. จำนวนถนน สะพาน ทางระบายน้ำ รถฯ ที่ได้รับการบำรุงรักษา
3. จำนวนแหล่งน้ำที่ได้รับการพัฒนา และปรับปรุง บำรุงรักษา
4. จำนวนการก่อสร้างซ่อมแซม แหล่งน้ำ ต่างๆ ที่เพิ่มขึ้น
5. จำนวนการก่อสร้าง ปรับปรุง บำรุงรักษา และขยายเขตระบบประปา ภายในตำบลที่เพิ่มขึ้น
5. มีการติดตั้ง ปรับปรุง บำรุงรักษา ซ่อมแซม ขยายเขตไฟฟ้าสาธารณะและไฟฟ้าเพื่อการเกษตรที่เพิ่มขึ้น

แผนงาน

- ก่อสร้างถนนคอนกรีต ลงหินลาดถนน
- ก่อสร้างรางระบายน้ำ และท่อระบายน้ำ ก่อสร้างสะพาน ฯลฯ
- จัดระบบ ไฟฟ้าถนนน้ำ ท้ายหมู่บ้าน ล้อมรั้วลาดถนน, ถนนกั้นน้ำ ฝ่ายกั้นน้ำ ฯลฯ
- ก่อสร้างปรับปรุง และขยายเขตระบบประปาหมู่บ้าน บอบตล เช่น ก่อสร้างประปาหมู่บ้าน, ชุดเจาะบาดาล
- การติดตั้งไฟฟ้าสาธารณะ และไฟฟ้าเพื่อการเกษตร และขยายเขตไฟฟ้าสาธารณะ และไฟฟ้าเพื่อการเกษตร ฯลฯ

1. ร้อยละของจำนวนประชาชนที่ได้รับการส่งเสริมด้าน สาธารณสุขเพิ่มขึ้น
2. ร้อยละของจำนวนประชาชน ที่มีคุณภาพชีวิตที่ดีเพิ่มขึ้น
3. ร้อยละของจำนวนชุมชนในพื้นที่ที่มีความพร้อมในการเมือง และการบริการเพิ่มขึ้น
4. ร้อยละของจำนวนประชาชน ที่ได้รับความช่วยเหลือด้านการ ป้องกันและบรรเทาสาธารณภัย เพิ่มขึ้น
5. ร้อยละที่เพิ่มขึ้นของจำนวนเด็กนักเรียน และเยาวชน ที่ได้รับการส่งเสริมด้านการศึกษา กีฬาและนันทนาการ
6. ร้อยละที่เพิ่มขึ้นของจำนวนขององค์กร เยาวชน และ ประชาชน

1. ร้อยละที่เพิ่มขึ้นของ จำนวนประชาชนที่ได้รับการส่งเสริมอาชีพและมี รายได้เพิ่มขึ้น
2. ร้อยละของประชาชน มีการประกอบอาชีพ ทางด้านการเกษตรตาม แนวปรัชญาเศรษฐกิจ พอเพียงเพิ่มขึ้น

- ส่งเสริมอาชีพเพื่อเพิ่มรายได้ ให้ประชาชนในพื้นที่
- ส่งเสริมกลุ่มอาชีพในพื้นที่ ให้เข้มแข็งเพื่อรองรับประชาชน เศรษฐกิจถดถอย
- ขยายโอกาสในการประกอบ อาชีพทางการเกษตรตามแนว ปรัชญาเศรษฐกิจพอเพียง
- ส่งเสริมอาชีพหลักชุมชน เศรษฐกิจพอเพียง

1. จำนวนที่เพิ่มขึ้นของ บุคลากรในองค์กรที่ ได้รับการส่งเสริมและการ พัฒนาความรู้
2. จำนวนที่เพิ่มขึ้นของ บุคลากรในการป้องกัน และปราบปรามการ ทุจริต คอร์รัปชันอย่าง ยั่งยืน
3. จำนวนครั้งที่เพิ่มขึ้น ในการจัดทำวิสัย ทัศน์ การ อนุรักษ์ ทรัพยากร ธรรมชาติและสิ่งแวดล้อม

- โครงการศึกษาเชิงพื้นที่ต้นแบบ การศึกษาเชิงพื้นที่ต้นแบบ ของผู้บริหาร สมาชิกสภา ท้องถิ่น และผู้บังคับบัญชา ขอบข่ายพื้นที่
- โครงการฝึกอบรมสัมมนาที่จะ ความรู้ในการปฏิบัติงาน การอบรมให้ความรู้กับ การป้องกันและปราบปราม การทุจริตคอร์รัปชันให้ คณะผู้บริหาร สมาชิกสภา ท้องถิ่นฯ สุก้าง และ ประชาชนในพื้นที่
- โครงการปรับปรุงซ่อมแซม และซ่อมอาคารภายใน สังกัดงาน
- โครงการปรับปรุงภูมิทัศน์ โดยรอบสำนักงาน
- โครงการปรับปรุงภูมิทัศน์ จัดซื้อวัสดุ และอุปกรณ์ทุก ประเภท ฯลฯ

1. จำนวนที่เพิ่มขึ้นของ กิจกรรมการส่งเสริม อนุรักษ์ ฟื้นฟู ทรัพยากรธรรมชาติ และสิ่งแวดล้อม
2. จำนวนที่เพิ่มขึ้นของ การปรับปรุงภูมิทัศน์ ในพื้นที่ให้อยู่อย่าง ยั่งยืน

- โครงการปลูกหญ้าแฝกตาม แนวพระราชดำริ
- โครงการปลูกต้นไม้ ประจำปีแห่งชาติ
- โครงการปลูกป่าเฉลิมพระเกียรติ และพระบาทสมเด็จพระเจ้าอยู่หัวฯ
- โครงการประชาร่วมใจ สร้างความใกล้ชิด พัฒนาท้องถิ่นทาง, โครงการปรับปรุงภูมิทัศน์ และสิ่งแวดล้อม

- โครงการป้องกันและแก้ไขโรคไข้เลือดออก ฯลฯ
- โครงการตรวจสุขภาพผู้สูงอายุ ตามสิทธิ ต่อโรคส ะวะเนื้องอก ฯลฯ
- โครงการส่งเสริมและสนับสนุนการเลือกตั้งท้องถิ่น
- โครงการรณรงค์เสริมสุขภาพ โครงการป้องกันและแก้ไขปัญหายาเสพติด
- โครงการรณรงค์ส่งเสริมสุขภาพ โครงการป้องกันและแก้ไขปัญหายาเสพติด
- โครงการส่งเสริมความโปร่งใสและระบบถักถอดภายในชาติ
- โครงการสนับสนุนการระดมทุนและระดมทรัพยากร
- โครงการสนับสนุนหน่วยงานราชการ หน่วยงานเอกชน หน่วยงานภาคสังคม หน่วยงานอาสาสมัคร
- โครงการรณรงค์และลดอุบัติเหตุทางถนน ในช่วงเทศกาลสำคัญ โครงการรณรงค์ให้ชาวรัฐท้องถิ่น การป้องกันและระงับอัคคีภัย ฯลฯ
- โครงการแข่งขันกีฬาระดับตำบลและอำเภอ
- โครงการอบรมให้ความรู้เกี่ยวกับพัฒนาการเด็ก ๆ สนับสนุนอาหารกลางวันและอาหารเสริม (นม) ฯลฯ
- โครงการวันเด็กแห่งชาติ, วันแม่สีการสวนพ่อน้ำใจ งานประเพณีแห่ เทียนเจ้าทรงราช, วันสำคัญทางพระพุทธ ศาสนา, วันผู้สูงอายุ, วันพ่อแห่งชาติ, วันแม่แห่งชาติ

3.5 รายละเอียดยุทธศาสตร์

แบบ ยท. 03

ความเชื่อมโยงกับยุทธศาสตร์จังหวัด	ยุทธศาสตร์ อ.พ. ในเขตจังหวัด	ยุทธศาสตร์ อ.พ.	เป้าประสงค์	ตัวชี้วัดผลผลิต/โครงการ	ค่าเป้าหมาย					ความก้าวหน้าของเป้าหมาย	กลยุทธ์	ผลผลิต/โครงการ	หน่วยงานรับผิดชอบหลัก	หน่วยสนับสนุน
					61	62	63	64	65					
การพัฒนาด้านเศรษฐกิจ	ยุทธศาสตร์ที่ 1 เมืองน่าอยู่และคุณภาพชีวิตที่ดี	1.การพัฒนาในด้านโครงสร้างพื้นฐานและระบบสาธารณสุขภาค	เมืองที่น่าอยู่ มีโครงสร้างพื้นฐานและระบบสาธารณสุขภาคครอบคลุมทั่วถึง	ร้อยละที่เพิ่มขึ้นของการพัฒนาด้านโครงสร้างพื้นฐานและระบบสาธารณสุขภาค ครอบคลุมทั่วถึง	10	20	30	40	50	ร้อยละ10/ปี	การพัฒนาด้านโครงสร้างพื้นฐานและระบบสาธารณสุขภาค	ก่อสร้างโครงสร้างพื้นฐานและระบบสาธารณสุขภาค โครงการด้านแหล่งน้ำ ประปา ไฟฟ้า ฯลฯ	กองช่าง	อบจ.
การพัฒนาด้านสังคมและคุณภาพ	ยุทธศาสตร์ที่ 1 เมืองน่าอยู่และคุณภาพชีวิตที่ดี	2.การพัฒนาด้านคุณภาพชีวิต	ประชาชนในตำบลมีคุณภาพชีวิตที่ดีและสังคมน่าอยู่	ระดับคุณภาพชีวิตของประชาชนภายในตำบลเพิ่มขึ้นอย่างต่อเนื่อง	10	20	30	40	50	ร้อยละ10/ปี	ยกระดับประชาชนให้มีคุณภาพชีวิตที่ดีและสังคมน่าอยู่	ป้องกันและแก้ไขปัญหาโรคติดต่อต่างๆ ฯลฯ สงเคราะห์สูงอายุ คนพิการ ผู้ด้อยโอกาส ฯลฯ การเลือกตั้งท้องถิ่น จัดทำแผนท้องถิ่นสี่ปี ฯลฯ สนับสนุนอาหารกลางวัน และอาหารเสริม(นม) การจัดการแข่งขันกีฬา การจัดงานประเพณีต่างๆ	สำนักปลัด กอง สวัสดิการฯ กองคลัง กอง การศึกษาฯ	-
การพัฒนาด้านเศรษฐกิจ	1.เมืองน่าอยู่และคุณภาพชีวิตที่ดี 3. การพัฒนาด้านเกษตรกรรมและอุตสาหกรรม	3.การพัฒนาด้านเศรษฐกิจ	ประชาชนในตำบลเมืองน่ามีอาชีพและรายได้เพิ่มมากขึ้น	ระดับการพัฒนาด้านอาชีพและการพัฒนา รายได้เพิ่มมากขึ้นอย่างต่อเนื่อง	5	10	15	20	25	ร้อยละ5/ปี	ประชาชนในตำบลเมืองน่ามีอาชีพทางการเกษตรตามแนวปรัชญาเศรษฐกิจพอเพียงทำให้มีรายได้เพิ่มมากขึ้น	1.ส่งเสริมอาชีพเพื่อเพิ่มรายได้ให้ประชาชนในพื้นที่ 2. ส่งเสริมการประกอบอาชีพทางการเกษตรตามแนวปรัชญาเศรษฐกิจพอเพียง	สำนักปลัด กอง สวัสดิการฯ	-
การพัฒนาด้านการบริหารจัดการ	4. การพัฒนาขีดสมรรถนะองค์กร	4. การพัฒนาด้านการบริหารจัดการ	การพัฒนาด้านการบริหารจัดการให้มีประสิทธิภาพ	ร้อยละการพัฒนาความรู้ให้บุคลากรมีคุณธรรมจริยธรรม จำนวนครั้งที่เพิ่มขึ้นในการจัดท้าวิสต์ อุปกรณ์ ครุภัณฑ์ มาปรับปรุงสถานที่ทำงานให้มีประสิทธิภาพ	3	6	9	12	15	ร้อยละ3/ปี	บุคลากรมีคุณธรรมจริยธรรมและมีวิสัยทัศน์ ครุภัณฑ์พร้อมในการปฏิบัติงานให้มีประสิทธิภาพเพิ่มมากขึ้น	เพิ่มประสิทธิภาพในการปฏิบัติงานของบุคลากร อบรมการป้องกันและปราบปรามการทุจริตคอร์ปชั่น อย่างยั่งยืน ฯลฯ โครงการจัดซื้อวิสตู และครุภัณฑ์ทุกประเภท ฯลฯ	สำนักปลัด กองคลัง กองช่าง กอง การศึกษาฯ กอง สวัสดิการฯ	-
3. การพัฒนาด้านทรัพยากรธรรมชาติและสิ่งแวดล้อม	2.การพัฒนาการท่องเที่ยวและกีฬา 3.การพัฒนาเกษตรกรรมและอุตสาหกรรม	5. การพัฒนาด้านทรัพยากรธรรมชาติและสิ่งแวดล้อม	ทรัพยากรธรรมชาติและสิ่งแวดล้อมในตำบลเมืองน่าได้รับการพัฒนาอย่างยั่งยืน	ระดับการพัฒนาด้านทรัพยากรธรรมชาติและสิ่งแวดล้อมเพิ่มมากขึ้นอย่างต่อเนื่องและยั่งยืน	5	10	15	20	25	ร้อยละ5/ปี	การพัฒนาด้านทรัพยากรธรรมชาติและสิ่งแวดล้อมเพิ่มมากขึ้นอย่างต่อเนื่องและยั่งยืน	ปลูกหญ้าแฝกตามแนวพระราชดำริ ปลูกป่าเพิ่มพื้นที่สีเขียวตามแนวพระราชดำริฯ และพระราชเสาวนีย์ฯ ปราบภูมิทัศน์และสิ่งแวดล้อม ฯลฯ	สำนักปลัด	-

ส่วนที่ 3

การนำแผนพัฒนาท้องถิ่นไปสู่การปฏิบัติ

ส่วนที่ 3

การนำแผนพัฒนาท้องถิ่นไปสู่การปฏิบัติ

1. ยุทธศาสตร์การพัฒนาและแผนงาน

ส่วนที่ 3

การนำแผนพัฒนาท้องถิ่นไปสู่การปฏิบัติ

1. ยุทธศาสตร์การพัฒนาและแผนงาน

ที่	ยุทธศาสตร์	ด้าน	แผนงาน	หน่วยงานหลัก	หน่วยงานสนับสนุน
1	ด้านการพัฒนาด้านโครงสร้างพื้นฐานและระบบสาธารณูปโภค	ด้านบริหารทั่วไป	แผนงานบริหารงานทั่วไป	กองช่าง	อบต. เมืองยาง
			ด้านบริการชุมชนและสังคม	แผนงานเคหะและชุมชน	
		ด้านบริการชุมชนและสังคม	แผนงานอุตสาหกรรมและการโยธา	กองช่าง	
			ด้านบริหารทั่วไป	แผนงานรักษาความสงบภายใน	
2	ด้านการพัฒนาด้านคุณภาพชีวิต	ด้านบริการชุมชนและสังคม	แผนงานสาธารณสุข	สำนักงานปลัด	กองการศึกษา
			แผนงานศาสนา วัฒนธรรม และนันทนาการ	สำนักงานปลัด	
		ด้านบริการชุมชนและสังคม	แผนงานสังคมสงเคราะห์	กองสวัสดิการสังคม	
			ด้านการดำเนินงานอื่นๆ	แผนงานงบกลาง	

1. ยุทธศาสตร์การพัฒนาและแผนงาน

ที่	ยุทธศาสตร์	ด้าน	แผนงาน	หน่วยงานรับผิดชอบหลัก	หน่วยงานสนับสนุน
3	ด้านการพัฒนาด้านเศรษฐกิจ	ด้านการเศรษฐกิจ	แผนงานการเกษตร	สำนักงานปศุสัตว์	อบต. เมืองยาง
			แผนงานสร้างความเข้มแข็งของชุมชน	กองสวัสดิการสังคม	
			แผนงานสร้างความเข้มแข็งของชุมชน	กองสวัสดิการสังคม	
4	ด้านการพัฒนาด้านการบริหารจัดการ	ด้านบริหารทั่วไป	แผนงานบริหารงานทั่วไป	สำนักงานปลัด	
5	ด้านทรัพยากรและสิ่งแวดล้อม	ด้านการเศรษฐกิจ	แผนงานการเกษตร	สำนักงานปลัด	
รวม	5 ยุทธศาสตร์	4 ด้าน	11 แผนงาน	5 สำนัก/กอง	

2. บัญชีโครงสร้างพัฒนาท้องถิ่น