

## ส่วนที่ 2

ยุทธศาสตร์การพัฒนามาขององค์กรปกครองส่วนท้องถิ่น

ส่วนที่ 2

ยุทธศาสตร์การพัฒนาขององค์กรปกครองส่วนท้องถิ่น

ความสัมพันธืระหว่างแผนพัฒนาระดับมหภาค

# ยุทธศาสตร์ชาติ : กรอบการพัฒนาระยะยาว

## เพื่อไทยบรรลุวิสัยทัศน์

“ประเทศไทยมีความมั่นคง มั่งคั่ง ยั่งยืน เป็นประเทศพัฒนาแล้ว

ด้วยการพัฒนาตามปรัชญาของเศรษฐกิจพอเพียง”

นำไปสู่การพัฒนาให้คนไทยมีความสุข

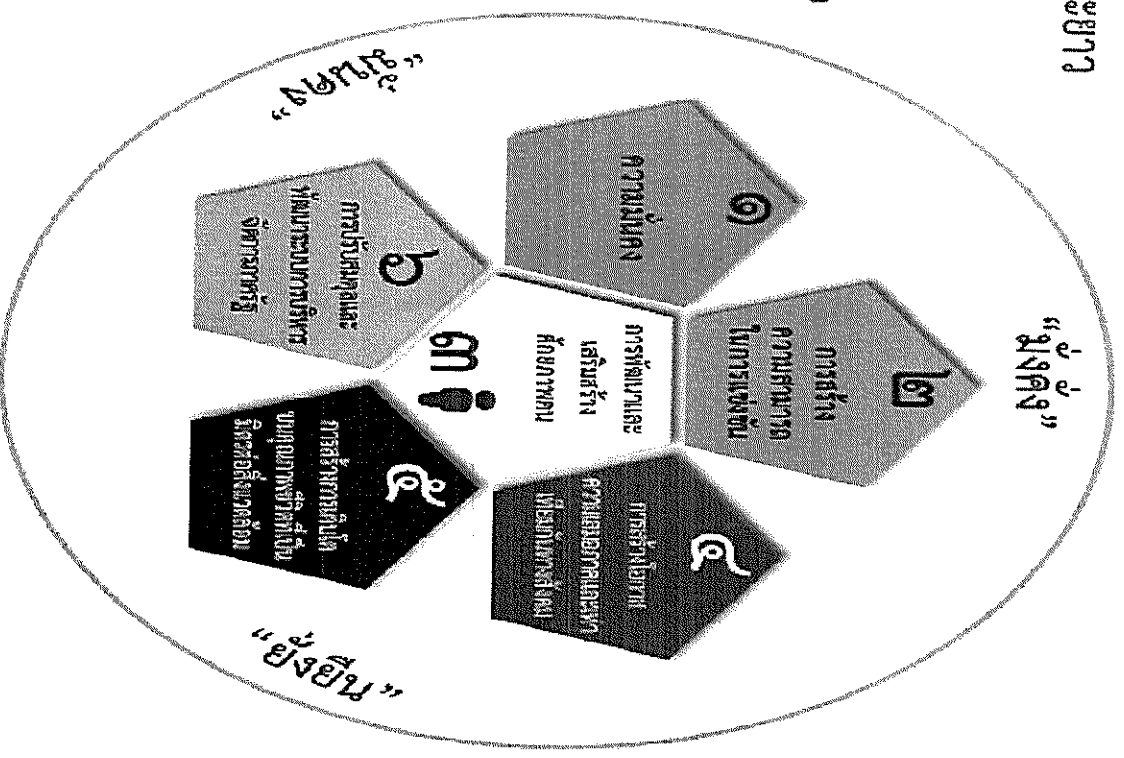
และตอบสนองต่อภารกิจ

ซึ่งผลประโยชน์แห่งชาติ ในการที่จะพัฒนาคุณภาพชีวิต

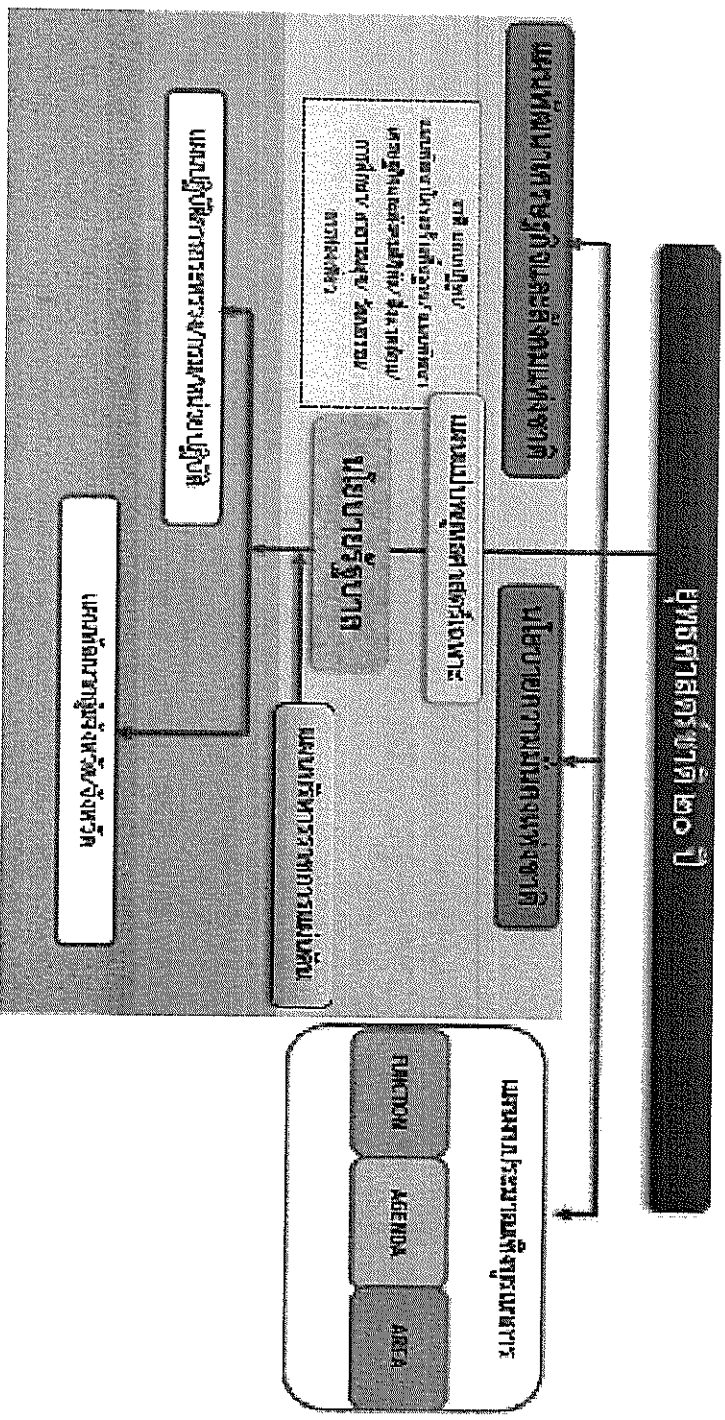
สร้างรายได้ระดับสูงเป็นประเทศพัฒนาแล้ว และสร้าง

ความสุขของคนไทย สังคมมีความมั่นคง เสถียรภาพและ

เป็นธรรม ประเทศสามารถแข่งขันได้ในระบบเศรษฐกิจ



## ความเชื่อมโยงของยุทธศาสตร์ชาติกับแผนในระดับต่างๆ



### 1.1 แผนยุทธศาสตร์ชาติ 20 ปี (พ.ศ. 2561 - 2580)

โดยที่รัฐธรรมนูญแห่งราชอาณาจักรไทย มาตรา 65 กำหนดให้รัฐพึงจัดให้มียุทธศาสตร์ชาติเป็นเป้าหมายการพัฒนาประเทศอย่างยั่งยืน ตามหลักธรรมาภิบาลเพื่อใช้เป็นกรอบในการจัดทำแผนต่างๆ ให้สอดคล้องและบูรณาการกัน เพื่อให้เกิดเป็นพลังผลักดันร่วมกันไปสู่เป้าหมายดังกล่าว โดยให้เป็นไปตามที่กำหนดในกฎหมายว่าด้วยการจัดทำยุทธศาสตร์ชาติ และต่อมาได้มีการตราพระราชบัญญัติการจัดทำยุทธศาสตร์ชาติ พ.ศ. 2560 มีผลบังคับใช้เมื่อวันที่ 1 สิงหาคม 2560 โดยกำหนดให้มีการแต่งตั้งคณะกรรมการยุทธศาสตร์ชาติ เพื่อรับผิดชอบในการจัดทำร่างยุทธศาสตร์ชาติ กำหนดวิธีการดำเนินงานของประชาชนในการจัดทำร่างยุทธศาสตร์ชาติ ในกาารติดตาม การตรวจสอบ และการประเมินผล รวมทั้งกำหนดมาตรการส่งเสริมและสนับสนุนให้ประชาชนทุกภาคส่วนดำเนินการให้สอดคล้องกับยุทธศาสตร์ชาติ

เพื่อให้เป็นไปตามที่กำหนดในพระราชบัญญัติการจัดทำ ยุทธศาสตร์ชาติ พ.ศ. 2560คณะกรรมการยุทธศาสตร์ชาติได้แต่งตั้งคณะกรรมการจัดทำยุทธศาสตร์ชาติด้านต่างๆ รวม 6 คณะอันประกอบด้วย คณะกรรมการจัดทำยุทธศาสตร์ชาติด้านความมั่นคง คณะกรรมการจัดทำยุทธศาสตร์ชาติด้านโครงสร้างสร้างสามารถในการแข่งขัน คณะกรรมการจัดทำยุทธศาสตร์ชาติด้านการพัฒนาและเสริมสร้างศักยภาพทรัพยากรมนุษย์ คณะกรรมการจัดทำยุทธศาสตร์ชาติด้านการโอกาสและความเสมอภาคทางสังคม คณะกรรมการจัดทำยุทธศาสตร์ชาติด้านการปรับสมดุลและพัฒนาระบบการบริหารจัดการภาครัฐ เพื่อรับผิดชอบในการดำเนินการจัดทำร่างยุทธศาสตร์ชาติให้เป็นไปตามหลักเกณฑ์ วิธีการ และเงื่อนไขที่กำหนด ตลอดจนได้จัดให้มีการรับฟังความคิดเห็นของประชาชนและหน่วยงานของรัฐที่เกี่ยวข้องอย่างกว้างขวางเพื่อประกอบการพิจารณาจัดทำร่างยุทธศาสตร์ชาติตามกฎหมายกำหนดแล้ว

ยุทธศาสตร์ชาติ 20 ปี (พ.ศ. 2561 - 2580) เป็นยุทธศาสตร์ชาติฉบับแรกของประเทศไทยตามรัฐธรรมนูญแห่งราชอาณาจักรไทย ซึ่งจะต้องนำไปสู่การปฏิบัติเพื่อให้ประเทศไทยบรรลุวิสัยทัศน์ “ประเทศไทยมีความมั่นคง มั่งคั่ง ยั่งยืน เป็นประเทศพัฒนาแล้ว ด้วยการพัฒนาตามหลักปรัชญาของเศรษฐกิจพอเพียง” ภายในช่วงเวลาดังกล่าว เพื่อความสุขของคนไทยทุกคน

## สถานการณ์ แนวโน้ม วิสัยทัศน์ และเป้าหมายในการพัฒนาประเทศ

### 1. บทนำ

การพัฒนาประเทศไทยนับตั้งแต่แผนพัฒนาเศรษฐกิจและสังคมแห่งชาติ ฉบับที่ 1 เป็นต้นมา ได้ส่งผลให้ประเทศไทยมีการพัฒนาในทุกมิติ ทั้งในด้านเศรษฐกิจที่ประเทศไทยได้รับการยกระดับเป็นประเทศในกลุ่มบนของกลุ่มประเทศระดับรายได้ปานกลาง ในด้านสังคมที่มีการพัฒนาคุณภาพชีวิตของประชาชนส่งผลให้ประเทศไทยหลุดพ้นจากการเป็นประเทศยากจน และในด้านสิ่งแวดล้อมที่ประเทศไทยมีชื่อได้เปรียบในความหลากหลายเชิงนิเวศ อย่างไรก็ตาม ประเทศไทยยังมีความท้าทายต่อการพัฒนาที่สำคัญ

อาทิ อัตราการขยายตัวทางเศรษฐกิจในปี 2560 ที่ร้อยละ 3.9 ถือว่าอยู่ในระดับต่ำกว่าศักยภาพ เมื่อเทียบกับร้อยละ 6.0 ต่อปีในช่วงเวลาเกือบ 6 ทศวรรษที่ผ่านมา โดยมีสาเหตุหลักจากการชะลอตัวของการลงทุนภายในประเทศและสถานการณ์เศรษฐกิจโลกที่ยังไม่ฟื้นตัวได้เต็มที่โครงสร้างเศรษฐกิจไทยที่ยังไม่สามารถขับเคลื่อนด้วยนวัตกรรมได้อย่างเต็มประสิทธิภาพภาคบริการและภาคเกษตรมีผลิตภาพการผลิตในระดับต่ำ

ขาดการนำเทคโนโลยีเข้ามาเพิ่มประสิทธิภาพในการผลิต ประกอบกับแรงงานไทยยังมีปัญหาเรื่องคุณภาพและสมรรถนะที่ไม่สอดคล้องกับความต้องการในการขับเคลื่อนการพัฒนาของประเทศ

นอกจากนั้น ศักยภาพและคุณภาพของประชากรไทยทุกช่วงวัยยังคงเป็นปัจจัยท้าทายสำคัญต่อการพัฒนาประเทศไทย แม้ว่าการเข้าถึงระบบบริการสาธารณะ การศึกษา บริการสาธารณสุข โครงสร้างพื้นฐานต่างๆ และการคุ้มครองทางสังคมอื่น ๆ ของคนไทยมีความครอบคลุมเพิ่มขึ้น แต่ยังคงมีปัญหาเรื่องคุณภาพการให้บริการที่มีมาตรฐานแตกต่างกันระหว่างพื้นที่ ซึ่งเป็นหนึ่งในสาเหตุหลักที่ทำให้ประเทศไทยยังคงมีปัญหาค่าใช้จ่ายหลายมิติ ขณะที่เป็นปัญหาด้านความยากจนยังคงเป็นประเด็นท้าทายในการยกระดับการพัฒนาประเทศให้ประชาชนมีรายได้สูงขึ้นและแก้ปัญหาการเพื่อการพัฒนาประเทศไทยผ่านมายังขาดความชัดเจน ส่งผลให้ทรัพยากรธรรมชาติและสิ่งแวดล้อมของประเทศยังมีปัญหาการใช้้อย่างสิ้นเปลืองและเสื่อมโทรมลงอย่างรวดเร็ว

ทั้งนี้ ปัญหาดังกล่าวข้างต้นมีสาเหตุส่วนหนึ่งมาจากประสิทธิภาพการบริหารจัดการภาครัฐ การพัฒนาประเทศขาดความต่อเนื่องและศักยภาพที่ยังไม่เพียงพอต่อการพัฒนาประชาชน ขณะที่มีความมั่นคงภายในประเทศยังมีหลายประเด็นที่ต้องเสริมสร้างให้เกิดความเข้มแข็ง ลดความขัดแย้งทางความคิดและอุดมการณ์ที่มีรากฐานมาจากความเหลื่อมล้ำ ความไม่เสมอภาค การขาดความเชื่อมั่นในกระบวนการยุติธรรม และปัญหาการขาดเสถียรภาพทางการเมืองตลอดจนส่งเสริมคนในชาติให้ยึดมั่นสถาบันหลักเป็นศูนย์กลางในการยุติธรรม และปัญหาการขาด

ในขณะเดียวกัน การเปลี่ยนแปลงโครงสร้างประชากรที่มีสัดส่วนประชากรวัยแรงงานและวัยเด็กที่ลดลงและประชากรสูงอายุที่เพิ่มขึ้นอย่างต่อเนื่อง จะเป็นที่จับใจเสียสำคัญที่จะทำให้การพัฒนาประเทศไทยในมิติต่าง ๆ มีความท้าทายมากขึ้น ทั้งในส่วนของเสถียรภาพทางการเงินการคลังของประเทศในการจัดสวัสดิการเพื่อดูแลผู้สูงอายุที่เพิ่มขึ้น การลงทุนและการออม การเจริญเติบโตทางเศรษฐกิจของประเทศ ความมั่นคงทางสังคม การบริหารจัดการทรัพยากรธรรมชาติอย่างยั่งยืนซึ่งจะเป็นประเด็นท้าทายต่อการขับเคลื่อนประเทศไทยไปสู่การเป็นประเทศพัฒนาแล้ว

## 2. ปัจจัยและแนวโน้มที่คาดว่าจะส่งผลกระทบต่อการพัฒนาประเทศ

27

แม้ว่าประเทศไทยจะมีตำแหน่งที่ตั้งที่สามารถเป็นศูนย์กลางในการเชื่อมโยงในภูมิภาคและเป็นประเทศผู้เอเซีย แต่การที่มีอาณาเขตติดกับประเทศเพื่อนบ้านหลายประเทศ ทำให้ปัญหาด้านเขตแดนกับประเทศเพื่อนบ้านยังคงเป็นความท้าทายด้านความมั่นคงในอนาคต นอกจากนี้ ประเทศไทยยังคงต้องให้ความสำคัญกับปัญหาด้านความมั่นคงอื่น ๆ ที่มีความซับซ้อน ละเอียดอ่อน และมีเชื่อมโยงกันหลายมิติ ที่อาจเป็นประเด็นท้าทายต่อการสร้างบรรยากาศความไว้วางใจระหว่างรัฐกับประชาชนและระหว่างประชาชนกับประชาชน ซึ่งรวมถึงการสร้างความสัมพันธ์ของคนในชาติที่จะนำไปสู่การแก้ปัญหาความขัดแย้งระหว่างกลุ่มประชากรไทยที่มีแนวคิดและความเชื่อที่แตกต่างกันอย่างยั่งยืนนอกจากนี้ การขยายอิทธิพลและการเพิ่มบทบาทของประเทสหราชอาณาจักรที่มีแนวคิดและความเชื่อที่แตกต่างไปสู่ระบบหลายชีวอำนาจหรือเกิดการย้ายอำนาจทางเศรษฐกิจ ซึ่งอาจส่งผลกระทบต่อเสถียรภาพทางเศรษฐกิจของประเทศในระยะยาว ทิศทางองค์การที่มีรัฐ อาทิ องค์การระหว่างประเทศ และบริษัทข้ามชาติ จะมีบทบาทมากขึ้นในการกำหนดกฎ ระเบียบ ทิศทางความสัมพันธ์และมาตรฐานสากลต่างๆ ทั้งในด้านความมั่นคง และเศรษฐกิจและการเปิดเสรีในภูมิภาคที่นำไปสู่ความเชื่อมโยงในทุกกระบบ อาจก่อให้เกิดความเสี่ยงด้านอาชญากรรมข้ามชาติและเศรษฐกิจนอกระบบ รวมทั้งปัญหายาเสพติด การค้ามนุษย์ และการลักลอบเข้าเมือง

ในทางกลับกัน ความเปลี่ยนแปลงจากโลกาภิวัตน์และความก้าวหน้าทางวิทยาศาสตร์และเทคโนโลยีที่ได้รับการพัฒนาอย่างรวดเร็วจะโดดเด่นก่อให้เกิดนวัตกรรมอย่างพลิกผัน อาทิ เทคโนโลยีปัญญาประดิษฐ์ อินเทอร์เน็ตในทุกสิ่ง การวิเคราะห์ข้อมูลขนาดใหญ่ หุ่นยนต์และโดรน เทคโนโลยีพันธุกรรมสมัยใหม่ และเทคโนโลยีทางการเงิน ซึ่งตัวอย่างแนวโน้มการพัฒนาเทคโนโลยีอย่างก้าวกระโดดเหล่านี้ คาดว่าจะเป็นปัจจัยสนับสนุนหลักที่ช่วยทำให้เศรษฐกิจโลกและเศรษฐกิจไทยมีแนวโน้มที่จะกลับมายาวตัวได้เข้มแข็งขึ้น

แนวโน้มสำคัญที่จำเป็นต้องมีการติดตามอย่างใกล้ชิด อาทิ การรวมกลุ่มทางการค้าและการลงพื้นที่ที่มีความหลากหลายเพิ่มมากขึ้น การแข่งขันที่คาดว่าจะรุนแรงขึ้นในการเพิ่มผลิตภาพและสร้างความสามารถของสินค้าและบริการที่ตอบโจทย์รูปแบบชีวิตใหม่ๆ

นอกจากนั้น ประเทศไทยคาดว่าจะเข้าสู่การเป็นสังคมสูงวัยระดับสุดยอดในปี ๒๕๗๔ จะก่อให้เกิดโอกาสใหม่ๆ ในการตอบสนองความต้องการของกลุ่มผู้บริโภคสูงอายุที่มีสัดส่วนเพิ่มขึ้นอย่างต่อเนื่อง รวมทั้งการคาดการณ์ว่าครอบครัวไทยจะมีขนาดเล็กลงและมีรูปแบบที่หลากหลายมากขึ้นประชากรในประเทศไทยจะมีช่วงอายุที่แตกต่างกันและจะมีกลุ่มคนช่วงอายุใหม่ๆ เพิ่มขึ้น ซึ่งจะส่งผลต่อทัศนคติและพฤติกรรมที่แตกต่างกัน ดังนั้น การเตรียมความพร้อมของประชากรให้มีความเหมาะสมมาใช้ในการผลิตและการบริการของประเทศจะเป็นความท้าทายสำคัญในระยะต่อไป

ในขณะเดียวกัน โครงสร้างประชากรที่เข้าสู่สังคมสูงวัย อาจทำให้เกิดความต้องการแรงงานต่างชาตินีเพิ่มมากขึ้นเพื่อทดแทนจำนวนแรงงานไทยที่ลดลง ซึ่งปัจจัยด้านการเปิดเสรีในภูมิภาคและความก้าวหน้าของระบบคมนาคมขนส่งในภูมิภาคจะทำให้การเคลื่อนย้ายแรงงานและการย้ายถิ่นมีความสะดวกมากขึ้น และเป็นปัจจัยสำคัญที่จะทำให้เกิดการเคลื่อนย้ายประชากรเข้าออกประเทศเพิ่มมากขึ้น โดยเฉพาะในกลุ่มประชากรที่มีศักยภาพซึ่งมีแนวโน้มในการเคลื่อนย้ายไปเรียนหรือทำงานในทั่วทุกมุมโลกสูงขึ้น ทั้งนี้ การย้ายถิ่นส่วนใหญ่มีวัตถุประสงค์เพื่อแสวงหาโอกาสทางเศรษฐกิจที่ดีขึ้น จึงอาจจะเป็นไปได้ที่ประเทศไทยจะยังคงเป็นประเทศผู้รับของประชากรจากประเทศเพื่อนบ้าน ขณะที่ประชากรไทยโดยเฉพาะแรงงานทักษะอาจมีแรงสูงใจในการย้ายถิ่นไปยังประเทศที่ระดับการพัฒนาที่ต่ำกว่า อาจทำให้การแย่งชิงแรงงานมีความรุนแรงมากขึ้น ซึ่งจะยิ่งทำให้เกิดความเสี่ยงต่อการเจริญเติบโตทางเศรษฐกิจและการเปลี่ยนแปลงของบริบทสังคมไทย

นอกจากนี้ ผลกระทบจากการเปลี่ยนแปลงสภาพภูมิอากาศคาดว่าจะมีความรุนแรงมากขึ้นทั้งในเชิงความผันผวน ความถี่ และขอบเขตที่กว้างขวางมากขึ้น ซึ่งจะสร้างความเสียหายต่อชีวิตและทรัพย์สิน ระบบโครงสร้างพื้นฐานที่จำเป็น ตลอดจนระบบการผลิตทางการเกษตรที่สัมพันธ์กับความมั่นคงด้านอาหารและน้ำ ขณะที่ยังมีแนวโน้มที่อาจมีแนวโน้มเสื่อมโทรมลง และมีความเป็นไปได้ค่อนข้างสูงในการสูญเสียความสามารถในการรองรับความต้องการของมนุษย์ได้อย่างมีประสิทธิภาพอย่างจำกัด ระดับความรุนแรงของผลกระทบอันเกิดจากการเปลี่ยนแปลงภูมิอากาศที่เกี่ยวเนื่องกับการรักษาและบริหารจัดการทรัพยากรธรรมชาติและสิ่งแวดล้อมอย่างบูรณาการจะได้รับความสำคัญและค่านิยมที่มาจากนานาชาติและประเทศที่ประเทศไทยเพิ่มมากขึ้น ผลงานที่เด่นชัดและพลังงานทางเลือกรวมถึงการส่งเสริมความมั่นคงด้านพลังงานและอาหารมีแนวโน้มที่จะมีความสำคัญมากขึ้นเรื่อยๆ และจะเผชิญกับความท้าทายที่เพิ่มขึ้นและเข้มงวดขึ้น โดยการรอบการพัฒนาข้อตกลงระหว่างประเทศต่างๆ ที่สำคัญ เช่น เป้าหมายการพัฒนาที่ยั่งยืน และบันทึกความตกลงปารีสจะได้รับการนำไปปฏิบัติอย่างจริงจังมากยิ่งขึ้น

แนวโน้มเหล่านี้จะก่อให้เกิดความท้าทายต่อการพัฒนาประเทศไทยในหลายมิติ ทั้งในส่วนของงานจ้างงานและอาชีพ สาขาการผลิตและบริการใหม่ๆ ความมั่นคงของประเทศอันเกิดจากภัยคุกคามและความเสี่ยงด้านอื่นๆ ที่ซับซ้อนขึ้น อาชญากรรมไซเบอร์ รูปแบบการก่อสงครามที่ใช้เทคโนโลยี

เป็นเครื่องมือ การเคลื่อนย้ายอย่างเสรีและรวดเร็วของผู้คน เงินทุน ข้อมูลข่าวสาร องค์ความรู้ เทคโนโลยีและสินค้าและบริการ การปรับตัวต่อการเปลี่ยนแปลงสภาพภูมิอากาศที่รวดเร็วและคาดการณ์ได้ยากเกิดขึ้นของโรคระบาด และโรคอุบัติใหม่ที่ส่งผลให้การเฝ้าระวังด้านสาธารณสุขในประเทศมีความสำคัญมากขึ้น อาจนำไปสู่ปัญหาความเหลื่อมล้ำที่ทวีความรุนแรงมากขึ้นได้ หากไม่มีการเตรียมความพร้อมรับมือกับความสำคัญมากขึ้น อาจนำไปสู่ต่างๆ ที่คาดว่าจะเกิดขึ้น ซึ่งรวมถึงการเตรียมความพร้อมเพื่อรองรับการเปลี่ยนแปลงทางเทคโนโลยีและนวัตกรรมแบบพลิกผันที่จะเกิดขึ้นอย่างรวดเร็วโดยเฉพาะอย่างยิ่งหากการเข้าถึงเทคโนโลยี โครงสร้างพื้นฐาน และองค์ความรู้สมัยใหม่มีระดับ

ความแตกต่างกันระหว่างกลุ่มประชากรต่างๆ โดยการเปลี่ยนแปลงทางเทคโนโลยีและนวัตกรรมดังกล่าวจะส่งผลกระทบต่อทั้งการจ้างงานและอาชีพที่จะมีรูปแบบและลักษณะงานที่เปลี่ยนไป มีความต้องการแรงงานที่มีสมรรถนะสูงเพิ่มมากขึ้น หลายอาชีพอาจหายไปจากตลาดงานในปัจจุบันและบางอาชีพจะถูกทดแทนด้วยระบบอัตโนมัติโดยเฉพาะอาชีพที่ต้องการทักษะระดับต่ำ ก่อให้เกิดความเสียหายต่อความมั่นคงและคุณภาพชีวิตของประชาชนที่ปรับตัวไม่ทันหรือขาดความรู้และทักษะที่ทันกับยุคสมัยที่เปลี่ยนแปลงไปกระแสโลกาภิวัตน์ที่จะทำให้เกิดการพัฒนาขยายความเป็นเมือง วิถีชีวิตที่เปลี่ยนไปอย่างรวดเร็ว รวมทั้งการเปลี่ยนแปลงทางสภาพภูมิอากาศที่อาจจะมีผลกระทบจำนวนมากยิ่งขึ้น ซึ่งปัจจัยทั้งหมดดังกล่าวจะส่งผลให้ปัญหาความยากจนและความเหลื่อมล้ำของประเทศไทยซับซ้อนมากยิ่งขึ้น

จากปัจจัยและแนวโน้มที่คาดว่าจะส่งผลกระทบต่อการขับเคลื่อนการพัฒนาประเทศไทยในมิติต่างๆข้างต้น เห็นได้ว่าบริบทและสภาพแวดล้อมทั้งภายในและภายนอกประเทศไทยแนวโน้มที่จะเปลี่ยนแปลงอย่างรวดเร็ว มีพลวัตสูง และมีความซับซ้อนหลากหลายมิติ ซึ่งจะส่งผลกระทบต่ออนาคตการพัฒนาประเทศไทยอย่างมาก ดังนั้นการพัฒนาประเทศไทยจึงจำเป็นต้องมียุทธศาสตร์การพัฒนาที่ครอบคลุมทุกมิติและทุกด้านการพัฒนาที่เกี่ยวข้อง มีความร่วมมือในลักษณะประชารัฐจากภาคส่วนต่างๆ ในรูปแบบของหุ้นส่วนการพัฒนาที่เป็นการทำงานร่วมกันอย่างบูรณาการ เนื่องจากทุกมิติการพัฒนาที่มีความเกี่ยวข้องกับ และกัน โดยประเทศไทยจำเป็นต้องมีทรัพยากรมนุษย์ที่มีคุณภาพ มีความรู้ สมรรถนะ และทักษะที่สอดคล้องกับความต้องการเปลี่ยนแปลงต่างๆ สามารถรู้เท่าทันและปรับตัวให้สามารถดำเนินชีวิตได้อย่างมีความสุข มีอาชีพที่มั่นคง สร้างรายได้ทางกลางความเปลี่ยนแปลงกฎเกณฑ์และกติกาใหม่ๆ และมาตรฐานที่สูงขึ้น โดยเฉพาะในโลกที่มีการเปลี่ยนแปลงอย่างรวดเร็วซึ่งจำเป็นต้องมีการพัฒนาระบบและปัจจัยส่งเสริมต่าง ๆ

ที่เกี่ยวข้องกับพร้อมกัน ทั้งในส่วนของระบบการเรียนการสอน และการพัฒนาทักษะฝีมือ

ที่สอดคล้องกันกับการพัฒนาของคนในแต่ละช่วงวัย ระบบบริการสาธารณสุข นโยบาย โครงสร้างพื้นฐาน รวมทั้งการให้โอกาสแก่ผู้ยาก การส่งเสริมเทคโนโลยีและนวัตกรรม เพื่อให้ประเทศไทยสามารถยกระดับเป็นเจ้าของเทคโนโลยีและนวัตกรรมก้าวทันโลก จากการพัฒนาที่ยั่งยืนตามนโยบายไทยแลนด์ 4.0 ส่งผลให้เกิดการสร้างห่วงโซ่มูลค่าทางเศรษฐกิจในทุก ภาคอุตสาหกรรม ภาคเกษตรและภาคบริการ กระจายผลประโยชน์จากการพัฒนา ลดปัญหาความเหลื่อมล้ำ และนำไปสู่การ เสริมสร้างคุณภาพชีวิตของประชาชนทุกภาคส่วน นอกจากนี้ ประเทศไทยต้องให้ความสำคัญกับการสร้างความมั่นคง ด้านพลังงานและอาหาร การรักษาไว้ซึ่งความหลากหลายเชิงนิเวศ การส่งเสริมการค้าในชีววิทย์และธุรกิจ และการพัฒนา และขยายความเป็นเมืองที่เติบโตอย่างต่อเนื่องที่เป็นมิตรต่อสิ่งแวดล้อม พร้อมกับการมีข้อกำหนดของรูปแบบและกฎเกณฑ์ ที่เกี่ยวข้องกับลักษณะการใช้พื้นที่ที่ชัดเจน ขณะที่การพัฒนาโครงสร้างพื้นฐานและระบบโลจิสติกส์ ภูมิหมาย ระบบภาษีต้อง มีกลยุทธ์การพัฒนาที่สามารถอำนวยความสะดวกและส่งเสริมให้ประเทศมีศักยภาพการแข่งขันที่สูงขึ้น และสามารถดึงดูด แข็งขันในเรื่องตำแหน่งที่ตั้งทางภูมิศาสตร์ของประเทศให้เกิดประโยชน์ต่อการพัฒนาประเทศมากขึ้น รวมทั้งให้ความสำคัญ ของการรวมกลุ่มความร่วมมือกับนานาประเทศในระดับภูมิภาคและระดับโลก เพื่อกระชับและสร้างสัมพันธ์ไมตรี เสริมสร้าง ความสัมพันธ์ทางการทูต ซึ่งจะก่อให้เกิดการสร้างเส้นทางเศรษฐกิจและรักษาความมั่นคงของประเทศ

โดยจำเป็นต้องสร้างความพร้อมในการที่จะยกระดับมาตรฐานและมีการปฏิบัติให้เป็นไปตาม ระบบบริการศึกษาในต้นตางๆ ขณะเดียวกันประเทศไทยจำเป็นต้องเร่งให้มีการปฏิรูประบบราชการและการเมืองเพื่อให้ เกิดการบริหารราชการที่ดีและมีเสถียรภาพทางการเมือง มีการส่งเสริมคนในชาติให้ยึดมั่นสถาบันหลักเป็นศูนย์รวมจิตใจ เพื่อให้เกิดความรักความสามัคคี และลดความขัดแย้งภายในประเทศ โดยที่นโยบายการพัฒนาต่างๆ จำเป็นต้องคำนึงถึง ความสอดคล้องกับโครงสร้างและลักษณะพฤติกรรมของประชากรที่อาจจะมีความแตกต่างจากปัจจุบันมากขึ้น

ดังนั้น ภายใต้อิทธิพลของโครงสร้างประชากร โครงสร้างเศรษฐกิจ สภาพสังคม สภาพภูมิอากาศ สิ่งแวดล้อม และปัจจัยของการพัฒนาต่างๆ ที่เกี่ยวข้อง ส่งผลให้ประเทศไทยจำเป็นต้องมีการวางแผนการพัฒนาที่รอบคอบและ ครอบคอบมากยิ่งขึ้นตาม หลายประเด็นพัฒนาเป็นเรื่องที่ต้องใช้ระยะเวลาในการดำเนินงานเพื่อให้เกิดการปรับตัวซึ่งจะต้อง หยั่งรากถึงถึงการเปลี่ยนแปลงในเชิงโครงสร้างการพัฒนาให้ประเทศไทยเจริญก้าวหน้าไปในอนาคต

จึงจำเป็นต้องกำหนดวิสัยทัศน์ในระยะยาวที่ต้องบรรลุ พร้อมทั้งแนวยุทธศาสตร์หลักในด้านต่างๆ เพื่อเป็นการรอบในการขับเคลื่อนการพัฒนาอย่างบูรณาการบนพื้นฐานประชาธิปไตยระดับจุลและระดับมหัพภาค และปรับปรุงแก้ไขจุดอ่อนและจุดด้อยต่าง ๆ อย่างเป็นระบบ โดยยุทธศาสตร์ชาติจะเป็นเป้าหมายใหญ่ในการขับเคลื่อน ประเทศ และถ่ายทอดไปสู่แผนในระดับอื่น ๆ เพื่อนำไปสู่การปฏิบัติทั้งในระดับยุทธศาสตร์ ภารกิจและพื้นที่ ซึ่งรวมถึงพื้นที่ พิเศษต่างๆ อาทิ เขตเศรษฐกิจพิเศษชายแดน เขตพัฒนาพิเศษภาคตะวันออกเพื่อให้เกิดการพัฒนาประเทศสามารถดำเนินการได้ อย่างมั่นคง มั่งคั่ง และยั่งยืน

### 3. วิสัยทัศน์ประเทศไทย

“ประเทศไทยมีความมั่นคง มั่งคั่ง ยั่งยืน เป็นประเทศพัฒนาแล้ว ด้วยการพัฒนาตามหลักปรัชญาของเศรษฐกิจพอเพียง” หรือเป็นคติพจน์ประจำชาติว่า “มั่นคง มั่งคั่ง ยั่งยืน” เพื่อสนองต่อต่อผลประโยชน์ แห่งชาติ อันได้แก่ การมีเอกราช อธิปไตย การดำรงอยู่อย่างมั่นคง และยั่งยืนของสถาบันหลักของชาติและประชาชนจากภัยคุกคามทุกรูปแบบ การอยู่ร่วมกันในชาติอย่างสันติสุขเป็นปึกแผ่น มีความมั่นคงทางสังคมทางพระพุทธศาสนาและกิจการมีเกียรติ และศักดิ์ศรีของความเป็นมนุษย์ความเป็นไทยของชาติ ความเป็นธรรมและความอยู่ดีมีสุขของประชาชน ความยั่งยืนของฐานทรัพยากรธรรมชาติสิ่งแวดล้อม

ความมั่นคงทางพลังงานและอาหาร ความสามารถในการรักษาผลประโยชน์ของชาติภายใต้การเปลี่ยนแปลงของสภาพแวดล้อมระหว่างประเทศ และการอยู่ร่วมกันอย่างสันติประสานสอดคล้องกันด้านความมั่นคง ในประชาคมอาเซียนและประชาคมโลกอย่างมีเกียรติและศักดิ์ศรี

ความมั่นคง หมายถึง การมีความมั่นคงปลอดภัยและการเปลี่ยนแปลงทั้งภายในประเทศ และภายนอกประเทศในทุกระดับ ทั้งระดับประเทศ สังคม ชุมชน ครัวเรือน และปัจเจกบุคคล และ มีความมั่นคงในทุกมิติ ทั้งมิติทางการทหาร เศรษฐกิจ สังคม สิ่งแวดล้อม และการเมือง เช่น ประเทศมีความมั่นคงในเอกราชและอธิปไตย มีการปกครองระบอบประชาธิปไตยที่มีพระมหากษัตริย์ทรงเป็นประมุข สถาบันชาติ ศาสนา พระมหากษัตริย์มีความเข้มแข็งเป็นศูนย์กลางและเป็นที่ยึดเหนี่ยวจิตใจของประชาชน มีระบบการเมืองที่มั่นคงเป็นกลไกที่นำไปสู่การบริหารประเทศที่ต่อเนื่อง และโปร่งใสตามหลักธรรมาภิบาล สังคมมีความปรองดองและความสามัคคี สามารถผนึกกำลังเพื่อพัฒนาประเทศไทย ความเข้มแข็ง ครอบครัวมีความอบอุ่น ประชาชนมีความมั่นคงในชีวิต มีงานและรายได้ที่มั่นคงพอเพียงกับการดำรงชีวิต มีการออมสำหรับวัยเกษียณ ความมั่นคงของอาหาร พลังงาน และน้ำ มีที่อยู่อาศัยและความปลอดภัยในชีวิตทรัพย์สิน

ความมั่นคง หมายถึง ประเทศไทยมีการขยายตัวของเศรษฐกิจอย่างต่อเนื่องและมีศักยภาพที่ยังคงเข้าสู่กลุ่มประเทศรายได้สูง ความเหลื่อมล้ำของการพัฒนาลดลง ประชากรมีความอยู่ดีมีสุขได้รับผลประโยชน์จากการพัฒนาอย่างเท่าเทียมกันมากขึ้น และมีการพัฒนาอย่างทั่วถึงทุกภาคส่วนคุณภาพชีวิตตามมาตรฐานขององค์การสหประชาชาติ ไม่มีประชาชนที่อยู่ในภาวะความยากจนเศรษฐกิจในประเทศมีความเข้มแข็ง ขณะเดียวกันต้องมีความสามารถในการแข่งขันกับประเทศต่างๆในตลาดโลกและตลาดภายในประเทศเพื่อให้สามารถสร้างรายได้ทั้งจากภายในและภายนอกประเทศ ตลอดจนมีการสร้างฐานเศรษฐกิจและสังคมแห่งชาติเพื่อให้สอดรับกับบทบาทการพัฒนาที่เปลี่ยนแปลงไป และประเทศไทยมีบทบาทที่สำคัญในโลก และมีความสัมพันธ์ทางเศรษฐกิจและการค้าอย่างแน่นแฟ้นกับประเทศในภูมิภาคเอเชีย เป็นจุดสำคัญของการเชื่อมโยงในภูมิภาค ทั้งการคมนาคมขนส่ง การผลิต การค้า การลงทุน และการทำธุรกิจ เพื่อให้เป็นพลังในการพัฒนา นอกจากนี้ยังมีความสมบูรณ์ในทุนที่จะสามารถสร้างการพัฒนาต่อไปได้ ได้แก่ ทุนมนุษย์ ทุนทางปัญญา ทุนทางการเงิน ทุนที่เป็นเครื่องมือเครื่องจักร ทุนทางสังคม และทุนทรัพยากรธรรมชาติและสิ่งแวดล้อม

ความยั่งยืน หมายถึง การพัฒนาที่สามารถสร้างความเจริญ รายได้ และคุณภาพชีวิตของประชาชนให้เพิ่มขึ้นอย่างต่อเนื่อง ซึ่งเป็นการเจริญเติบโตของเศรษฐกิจที่อยู่บนหลักการชี้ การรักษาและการฟื้นฟูฐานทรัพยากรธรรมชาติอย่างยั่งยืน ไม่ใช่ทรัพยากรธรรมชาติจนเกินพอดี ไม่สร้างมลภาวะต่อสิ่งแวดล้อมจนเกินความสามารถในการรับและเยียวยาของระบบนิเวศ การผลิตและการบริโภคเป็นมิตรกับสิ่งแวดล้อม และสอดคล้องกับเป้าหมายการพัฒนาที่ยั่งยืน ทรัพยากรธรรมชาติมีความอุดมสมบูรณ์มากขึ้นและสิ่งแวดล้อมมีคุณภาพดีขึ้น คนมีความรับผิดชอบต่อสังคม มีความเอื้ออาทร เสียสละเพื่อผลประโยชน์ส่วนรวม รัฐบาลมีนโยบายที่มุ่งประโยชน์ส่วนรวมอย่างยั่งยืนและให้ความสำคัญกับการมีส่วนร่วมของประชาชน และทุกภาคส่วนในสังคมยึดถือและปฏิบัติตามหลักปรัชญาของเศรษฐกิจพอเพียงเพื่อการพัฒนาอย่างสมดุล มีเสถียรภาพ และยั่งยืน

โดยมีเป้าหมายการพัฒนาประเทศ คือ “ประเทศไทยมั่นคง ประชาชนมีความสุข เศรษฐกิจพัฒนาอย่างต่อเนื่อง สังคมเป็นธรรม ฐานทรัพยากรธรรมชาติยั่งยืน” โดยยกระดับศักยภาพของประเทศในหลากหลายมิติ พัฒนาคอนเทคนิติกฤกษ์และในทุกช่วงวัยให้เป็นคนดี เก่ง และมีคุณภาพ สร้างโอกาสและความเสมอภาคทางสังคม สร้างการเติบโตบนคุณภาพชีวิตที่เป็นมิตรกับสิ่งแวดล้อม และมีภาคีรัฐของประชาชนเพื่อประชาชนและประโยชน์ส่วนรวม

โดยมีการประเมินผลการพัฒนาตามยุทธศาสตร์ชาติ ประกอบด้วย

- 1) ความอยู่ดีมีสุขของคนไทยและสังคมไทย
  - 2) ชีตความสามารถในการแข่งขัน การพัฒนาเศรษฐกิจ และการกระจายรายได้
  - 3) การพัฒนาทรัพยากรมนุษย์ของประเทศ
  - 4) ความเท่าเทียมและความเสมอภาคของสังคม
  - 5) ความหลากหลายทางชีวภาพ คุณภาพสิ่งแวดล้อม และความยั่งยืนของทรัพยากรธรรมชาติ
  - 6) ประสิทธิภาพการบริหารจัดการและการเข้าถึงการให้บริการของภาครัฐ
- 4.6 ยุทธศาสตร์ชาติด้านการปรับสมดุลและพัฒนาระบบการบริหารจัดการภาครัฐ
- (1) ภาครัฐที่ยุติประชาชนเป็นศูนย์กลาง ตอบสนองความต้องการ และให้บริการอย่างสะดวก



ในทุกระดับ ทุกประเด็น ทุกภารกิจ และทุกพื้นที่

(3) ภาครัฐมีขนาดเล็กลง เหมาะสมกับภารกิจ ส่งเสริมให้ประชาชนและทุกภาคส่วนมีส่วนร่วมในการพัฒนาประเทศ

- (4) ภาครัฐมีความทันสมัย
- (5) บุคลากรภาครัฐเป็นคนดีและเก่ง ยึดหลักคุณธรรม จริยธรรม มีจิตสำนึกมีความสามารถสูง มุ่งมั่น และเป็นมืออาชีพ
- (6) ภาครัฐมีความโปร่งใส ปกป้องการทุจริตและประพฤติมิชอบ
- (7) กฎหมายมีความสอดคล้องเหมาะสมกับบริบทต่าง ๆ และมีเท่าที่จำเป็น
- (8) กระบวนการยุติธรรมเคารพสิทธิมนุษยชนและปฏิบัติต่อประชาชนโดยเสมอภาค

## 1.2 แผนพัฒนาเศรษฐกิจและสังคมแห่งชาติ ฉบับที่ 12 (พ.ศ. 2560- 2564)

แผนพัฒนาเศรษฐกิจและสังคมแห่งชาติ ฉบับที่ 12 (พ.ศ. 2560 – 2564) ได้จัดทำขึ้นในช่วงเวลาของการปฏิรูปประเทศและสถานการณ์โลกที่เปลี่ยนแปลงอย่างรวดเร็วและเชื่อมโยงกันใกล้ชิดกันมากขึ้น โดยเน้นนำหลัก “ปรัชญาของเศรษฐกิจพอเพียง” มาเป็นปรัชญาทางการพัฒนาประเทศไทยต่อเนื่องจากแผนพัฒนาฯ ฉบับที่ 9-11 เพื่อเสริมสร้างภูมิคุ้มกันและช่วยให้สังคมไทยสามารถยืนหยัดอยู่ได้อย่างมั่นคง เกิดภูมิคุ้มกัน และมีการบริหารจัดการความเสี่ยงอย่างเหมาะสม ส่งผลให้การพัฒนาประเทศมีความสมดุลและยั่งยืน

ในการจัดทำแผนพัฒนาฯ ฉบับที่ 12 ครั้งนี้ สำนักงานคณะกรรมการพัฒนาการเศรษฐกิจและสังคมแห่งชาติ (สศช.) ได้จัดทำบนพื้นฐานของกรอบยุทธศาสตร์ชาติ 20 ปี (พ.ศ. 2560 – 2579) ซึ่งเป็นแผนหลักของการพัฒนาประเทศ และเป้าหมายการพัฒนาที่ยั่งยืน (Sustainable Development Goals: SDGs) รวมทั้งการปรับโครงสร้างประเทศไทยไปสู่ประเทศไทย 4.0 ตลอดจนประเด็นการปฏิรูปประเทศไทย นอกจากนี้ ได้ให้ความสำคัญกับการมีส่วนร่วมของภาคีการพัฒนาทุกภาคส่วน ทั้งในระดับกลุ่มอาชีพ ระดับภาค และระดับประเทศในทุกขั้นตอนของแผนฯ อย่างกว้างขวางและต่อเนื่อง เพื่อร่วมกันกำหนดวิสัยทัศน์และ ทิศทางการพัฒนาประเทศ รวมทั้งร่วมจัดทำรายละเอียดยุทธศาสตร์ของแผนฯ เพื่อมุ่งสู่ “ความมั่นคง มั่งคั่ง และยั่งยืน”

การพัฒนานาประเทศในระยะแผนพัฒนาฯ ฉบับที่ 12 จึงเป็นจุดเปลี่ยนที่สำคัญในการเชื่อมต่อกับยุทธศาสตร์ชาติ 20 ปี ในลักษณะการแปลงยุทธศาสตร์ระยะยาวสู่การปฏิบัติ โดยในแต่ละยุทธศาสตร์ของแผนพัฒนาฯ ฉบับที่ 12 ได้กำหนดประเด็นการพัฒนา พร้อมทั้งแผนงาน/โครงการสำคัญที่ต้องดำเนินการให้เห็นผลเป็นรูปธรรม

ในช่วง 5 ปีแรกของการขับเคลื่อนยุทธศาสตร์ชาติ เพื่อเตรียมความพร้อมคน สังคม และระบบเศรษฐกิจของประเทศไทยให้สามารถปรับตัวรองรับผลกระทบจากการเปลี่ยนแปลงได้อย่างเหมาะสม ขณะเดียวกัน ยังได้กำหนดแนวคิดและกลไกการขับเคลื่อนและติดตามประเมินผลที่ชัดเจน เพื่อกำกับให้การพัฒนาเป็นไปอย่างมีทิศทางและเกิดประสิทธิภาพ นำไปสู่การพัฒนาเพื่อประโยชน์สุขที่ยั่งยืนของสังคมไทย

1.2 พื้นที่และลักษณะภูมิประเทศ มีพื้นที่รวม 105.53 ล้านไร่ ลักษณะภูมิประเทศเป็นที่ราบสูง มีความลาดเอียงไปทางตะวันออก มีลักษณะคล้ายกระหะ แบ่งเป็น ๒ เขตใหญ่ ได้แก่ บริเวณแอ่งที่ราบโคราช อยู่บริเวณที่ราบลุ่มแม่น้ำมูลและชี ลักษณะเป็นที่ราบสูงสลับกับเนินเขา และบริเวณแอ่งสกลนคร อยู่ทาง ตอนเหนือของภาค ตั้งแต่แนวเขาภูพานไปจนถึงแม่น้ำโขง เขอกเขาที่แบ่งระหว่างแอ่งโคราชและแอ่งสกลนคร ได้แก่ เขอกเขาภูพาน

ภูมิอากาศ มีอากาศร้อนชื้นสลับกับแห้ง แบ่งเป็น 3 ฤดู คือ ฤดูร้อน ช่วงเดือนกุมภาพันธ์- พฤษภาคม อากาศจะร้อนและแห้งแล้งมาก จังหวัดที่มีอุณหภูมิสูงสุด คือ อุตรธานี ฤดูฝน ช่วงเดือนพฤษภาคม-ตุลาคม ได้รับอิทธิพลของลมมรสุมตะวันตกเฉียงใต้ ทำให้มีฝนตกเป็นบริเวณกว้าง แต่มีแนวเทือกเขาขวางพญาเย็นและสันเขาพาง กัน ลมฝนจากมรสุมตะวันตกเฉียงใต้ ส่งผลให้พื้นที่แห้งแล้งโคราช ซึ่งเป็นเขตพลังงานจึงมีสภาพแห้งแล้งกว่าแอ่งสกลนคร

จังหวัดที่มีฝนตกมากที่สุด คือ นครพนม ฝนตกน้อยที่สุด คือ นครราชสีมา ฤดูหนาว ช่วงเดือน พฤศจิกายน-กุมภาพันธ์ อากาศหนาวเย็น ได้รับอิทธิพลของลมมรสุมตะวันออกเฉียงเหนือจากประเทศจีน จังหวัดที่มีอุณหภูมิต่ำสุด คือ จังหวัดเลย

- a. การใช้ประโยชน์ดิน ในปี 2559 มีพื้นที่รวม 105.53 ล้านไร่ จำแนกเป็นพื้นที่ป่าไม้ 15.66 ล้านไร่ หรือร้อยละ 14.9 พื้นที่ทางการเกษตร 63.87 ล้านไร่ หรือร้อยละ 60.5 และพื้นที่ใช้ประโยชน์อื่น ๆ 26.02 ล้านไร่ หรือร้อยละ 24.7 ของพื้นที่ภาค

#### 1.5 ทรัพยากรธรรมชาติ

1.5.1 ดิน สภาพดินเป็นดินทรายไม่อุ้มน้ำ ทำให้ขาดแคลนน้ำ และขาดธาตุอาหาร ในดิน มีเกลือหิน ทำให้ดินเค็ม จึงมีข้อจำกัดการใช้ที่ดินเพื่อการเกษตร

1.5.2 แหล่งน้ำ มีลุ่มน้ำขนาดใหญ่ 3 ลุ่มน้ำแม่ แม่น้ำชี มีความยาวประมาณ 765 กิโลเมตร ยาวที่สุดในประเทศไทย มีต้นน้ำที่ภูเขาเพชรบูรณ์ และไหลไปรวมกับแม่น้ำมูลที่จังหวัดอุบลราชธานี แม่น้ำมูล มีความยาวประมาณ 641 กิโลเมตร ต้นน้ำอยู่ที่เทือกเขาสันกาล่าผิงแล้วไหลลงสู่แม่น้ำโขงที่จังหวัดอุบลราชธานี นอกจากนี้ยังมีลำน้ำสาขาย่อย ได้แก่ลำปาง ลำน้ำอูน ลำน้ำสงคราม ลำเสียว ลำน้ำเลย ลำน้ำพอง และลำตะคอง รวมทั้งแหล่งน้ำธรรมชาติขนาดใหญ่ ที่กระจายอยู่ในพื้นที่ เช่นหนองหาร(สกลนคร) และ บึงละหาน (ชัยภูมิ) นอกจากนี้ยังมีแหล่งน้ำบาดาล มีปริมาณน้ำในเกณฑ์เฉลี่ย 5-10 ลูกบาศก์เมตรต่อชั่วโมง ที่ความลึกของบ่อประมาณ 30 เมตร คุณภาพของน้ำบาดาลมีตั้งแต่เค็มจัด กร่อย และจัด เนื่องจากพื้นที่มีแหล่งโครงข่ายและแอ่งสกลนครรองรับน้ำที่ไหลหลาก หากเจอน้ำบาดาลลึกเกินไปอาจจะพบน้ำเค็ม

1.5.3 ป่าไม้ ในปี 2560 ภาคตะวันออกเฉียงเหนือมีพื้นที่ป่าไม้ จำนวน 15.66 ล้านไร่ คิดเป็นร้อยละ 14.9 ของพื้นที่ภาค หรือร้อยละ 15.3 ของพื้นที่ป่าไม้ทั่วประเทศ ซึ่งยังต่ำกว่าค่าเป้าหมาย ในการรักษาสมาตุล ของระบบนิเวศที่ต้องมีพื้นที่ป่าร้อยละ 40 ของพื้นที่ ส่วนใหญ่มีลักษณะเป็น ป่าเบญจพรรณ

#### 2. โครงข่ายคมนาคมขนส่งและบริการสาธารณสุข

2.1 โครงข่ายถนน เชื่อมโยงกับโครงข่ายหลักของประเทศและเชื่อมโยงสู่ประเทศเพื่อนบ้าน สปป.ลาว กัมพูชา และสามารถเชื่อมโยงไปยังเวียดนามและจีนตอนใต้

- 2.1.1 ทางหลวงแผ่นดินหมายเลข 2 (ถนนมิตรภาพ)
- 2.1.2 เส้นทางแนวระเบียงเศรษฐกิจตะวันออก-ตะวันตก
- 2.1.3 เส้นทางใหม่เศรษฐกิจตะวันออก-ตะวันตก 2

#### 1. ภาพรวมการพัฒนาในช่วงแผนพัฒนาฯ ฉบับที่ 12

##### 1.1 หลักการ

- 1.2 จุดเปลี่ยนสำคัญในแผนพัฒนาเศรษฐกิจและสังคมฉบับที่ 12
- 1.3 ประเด็นการพัฒนาหลักที่สำคัญในช่วงแผนพัฒนาฯ ฉบับที่ 12
2. การประเมินสภาพแวดล้อมการพัฒนาประเทศ

#### 2.1 สถานการณ์และแนวโน้มภายนอก

- 2.2 สถานการณ์และแนวโน้มภายใน
3. วัตถุประสงค์และเป้าหมายการพัฒนาในช่วงแผนพัฒนาฯ ฉบับที่ 12
- 3.1 วัตถุประสงค์
- 3.2 เป้าหมายรวม

4. ยุทธศาสตร์การพัฒนาประเทศ

ยุทธศาสตร์ในแผนพัฒนาฯ ฉบับที่ 12 มีทั้งหมด 10 ยุทธศาสตร์ โดยมี 6 ยุทธศาสตร์ที่มารองรับยุทธศาสตร์ชาติ 20 ปี และอีก 4 ยุทธศาสตร์ที่เป็นปัจจัยสนับสนุน ดังนี้

- 4.1 ยุทธศาสตร์การเสริมสร้างและพัฒนาศักยภาพมนุษย์
- 4.2 ยุทธศาสตร์การสร้างความเป็นธรรมและลดความเหลื่อมล้ำในสังคม
- 4.3 ยุทธศาสตร์การสร้างความเข้มแข็งทางเศรษฐกิจและแข่งขันได้อย่างยั่งยืน
- 4.4 ยุทธศาสตร์การเติบโตที่เป็นมิตรกับสิ่งแวดล้อมเพื่อการพัฒนาที่ยั่งยืน
- 4.5 ยุทธศาสตร์การเสริมสร้างความเป็นคนแห่งชาติเพื่อการพัฒนาประเทศไทยอย่างยั่งยืน
- 4.6 ยุทธศาสตร์การบริหารจัดการภายในภาครัฐ การป้องกันการจัดทุจริตประพฤติมิชอบและธรรมาภิบาลในสังคมไทย
- 4.7 ยุทธศาสตร์การพัฒนาโครงสร้างพื้นฐานและระบบโลจิสติกส์
- 4.8 ยุทธศาสตร์การพัฒนาวิทยาศาสตร์ เทคโนโลยี วิจัย และนวัตกรรม
- 4.9 ยุทธศาสตร์การพัฒนาภาค เมือง และพื้นที่เศรษฐกิจ
- 4.10 ยุทธศาสตร์ความร่วมมือระหว่างประเทศเพื่อการพัฒนา

5. การขับเคลื่อนแผนพัฒนาฯ ฉบับที่ 12สู่การปฏิบัติ

- 5.1 หลักการ
- 5.2 แนวทางขับเคลื่อนแผนพัฒนาฯ ฉบับที่ 12
- 5.3 การติดตามประเมินผลแผนพัฒนาฯ ฉบับที่ 12

1.3 แผนพัฒนาภาค/แผนพัฒนากลุ่มจังหวัด/แผนพัฒนาจังหวัด

➔ แผนพัฒนาภาคตะวันออกเฉียงเหนือ พ.ศ. 2560 – 2565 ฉบับบทวน

1. สภาพทั่วไป

1.1 ที่ตั้ง ภาคตะวันออกเฉียงเหนือ ตั้งอยู่ระหว่างละติจูด 14°7' ถึง 18°27' เหนือ และลองติจูด 100°54' ถึง 105°37' ตะวันออก ตั้งอยู่ในตำแหน่งศูนย์กลางของอนุภูมิภาคกลุ่มแม่น้ำโขง โดยมีอาณาเขตติดต่อกับสาธารณรัฐประชาธิปไตยประชาชนลาว ด้านตะวันออกและด้านเหนือ มีแม่น้ำโขงเป็นเส้นกั้นพรมแดน และด้านใต้ ติดต่อกับราชอาณาจักรกัมพูชา โดยมีเทือกเขาพนมดงรัก กั้นพรมแดน

2.2 รถไฟ

2.3 สนามบิน

2.4 ตำบลชายแดน

2.5 แผนงานพัฒนาโครงสร้างพื้นฐานขนาดใหญ่ที่อยู่ระหว่างดำเนินการในภาค ได้แก่ รถไฟฟ้าความเร็วสูง (ช่วงกรุงเทพฯ-นครราชสีมา ช่วงนครราชสีมา-หนองคาย) รถไฟทางคู่ (ช่วงชุมทางถนนจิระ-ขอนแก่น ช่วงขอนแก่น-หนองคาย ช่วงจิริระ-อุบลราชธานี) ทางหลวงพิเศษระหว่างเมืองและทางพิเศษ (ช่วงบางปะอิน-นครราชสีมา ช่วงระยอง-เศรษฐกิจ EWECC ด้านตะวันออก)

2.6 บริการสาธารณูปโภค

2.6.1 ไฟฟ้า

2.6.2 ประปา

3. สภาพเศรษฐกิจและรายได้

3.1 ภาพรวมเศรษฐกิจ

3.2 เศรษฐกิจรายสาขา

3.3 เศรษฐกิจระดับครัวเรือน

#### 4. ประชากรและสังคม

##### 4.1 ประชากร

34

จำนวนประชากรของภาคมากที่สุดของประเทศ ปี 2560 มีจำนวนประชากร 21.98 ล้านคน หรือร้อยละ 33.2 ของประเทศ เพิ่มขึ้นจาก 21.69 ล้านคน ในปี 2555 และมีอัตราการเพิ่มขึ้นของประชากรในช่วงปี 2555-2560 โดยเฉลี่ยร้อยละ 0.31 ต่ำกว่าประเทศที่มีอัตราการเพิ่มเฉลี่ยร้อยละ 0.54 โดยจังหวัดนครราชสีมา มีประชากรมากที่สุด 2.58 ล้านคน รองลงมา คือ จังหวัดอุบลราชธานี มีประชากร 1.81 ล้านคน และจังหวัดขอนแก่น มีประชากร 1.76 ล้านคน คิดเป็นร้อยละ 12.0 8.5 และ 8.2 ของประชากรภาค ตามลำดับ

##### 4.2 แรงงาน

แรงงานส่วนใหญ่มีความรู้ระดับประถมศึกษา แรงงานระดับอาชีวะมีสัดส่วนน้อยมาก ในปี 2560 มีกำลังแรงงาน 9.63 ล้านคน ส่วนใหญ่อยู่ในภาคเกษตร ร้อยละ 50.77 ของกำลังแรงงาน ของภาคงานแรงงานที่มีความรู้ระดับประถมลดลง จากร้อยละ 57.8 ในปี 2555 เป็นร้อยละ 56.48 ในปี 2560 มีความรู้ระดับมัธยมต้น เพิ่มขึ้นจากร้อยละ 16.02 ในปี 2555 เป็นร้อยละ 17.9 ในปี 2560 ระดับมัธยมปลาย เพิ่มขึ้นจากร้อยละ 11.87 ในปี 2555 เป็นร้อยละ 11.96 ในปี 2560 แรงงานระดับอาชีวะเพิ่มขึ้นเล็กน้อยจากร้อยละ 2.07 ในปี 2555 เป็นร้อยละ 2.09 ในปี 2560 ระดับอุดมศึกษา เพิ่มขึ้นจากร้อยละ 7.05 ในปี 2555 เป็นร้อยละ 9.56 ในปี 2560

##### 4.3 การศึกษา

สถาบันการศึกษามีทุกระดับ โดยระดับอุดมศึกษามี 53 แห่ง ครอบคลุมเกือบทุกจังหวัด แยกเป็นมหาวิทยาลัยของรัฐ 36 แห่ง เอกชน 10 แห่ง และสถาบันวิทยาลัยชุมชน 7 แห่ง ในจำนวนนี้เป็นสถาบันวิจัย 12 แห่ง ซึ่งมากที่สุดในประเทศ

##### 4.4 สาธารณสุข

มีสถานบริการสาธารณสุขให้บริการครอบคลุมทั่วถึงทุกพื้นที่ ในปี 2560 มีจำนวนโรงพยาบาลรัฐบาล 323 แห่ง ได้แก่ โรงพยาบาลชุมชน (รพช.) 291 แห่ง โรงพยาบาลทั่วไป (รพท.) 23 แห่ง โรงพยาบาลศูนย์ (รพศ.) 9 แห่ง และโรงพยาบาลส่งเสริมสุขภาพตำบล (รพ.สต.) จำนวน 3,477 แห่ง

#### 5. ทรัพยากรธรรมชาติ สิ่งแวดล้อม และภัยพิบัติ

##### 5.1 สถานการณ์ด้านทรัพยากรธรรมชาติและสิ่งแวดล้อม

ทรัพยากรป่าไม้มีแนวโน้มลดลง ในปี 2560 ภาคตะวันออกเฉียงเหนือมีพื้นที่ป่าไม้จำนวน 15.66 ล้านไร่ คิดเป็นร้อยละ 14.9 ของพื้นที่ภาค หรือร้อยละ 15.3 ของพื้นที่ป่าไม้ทั้งประเทศ ในช่วงปี 2556-2560 มีอัตราการเปลี่ยนแปลงของพื้นที่ป่าไม้ของภาคลดลงเฉลี่ยร้อยละ 0.24 เนื่องจาก การบุกรุกพื้นที่ป่าไม้เพื่อ การเกษตรที่เพิ่มมากขึ้น โดยจังหวัดที่มีพื้นที่ป่าไม้ต่อพื้นที่จังหวัดมากที่สุดได้แก่ จังหวัดชุมพรอาหาร รองลงมาคือ จังหวัดชัยภูมิ จังหวัดเลย และจังหวัดอุบลราชธานี

##### 5.2 สถานการณ์ด้านภัยพิบัติ

การผลิตไฟฟ้ามีแนวโน้มเพิ่มขึ้น ในช่วงปี 2556-2560 มีจำนวนการผลิตไฟฟ้าเพิ่มขึ้นเฉลี่ยร้อยละ 8.8 โดยปี 2560 เกิดไฟไหม้ป่า จำนวน 878 ครั้ง พื้นที่ถูกไฟไหม้ 9,687 ไร่ ลดลงจาก ปี 2556 ที่มีจำนวน 1,574 ครั้ง และจำนวนพื้นที่ถูกไฟไหม้ 19,622 ไร่ ซึ่งเป็นปีที่เกิดไฟไหม้ป่ามากที่สุด โดยในระหว่างปี 2556-2560 เกิดไฟไหม้ป่าเฉลี่ย 1,268.8 ครั้งต่อปี คิดเป็นพื้นที่ถูกไฟไหม้เฉลี่ย 18,741.2 ไร่ต่อปี

## 6. สถานะแวดล้อม

### 6.1 จุดแข็ง

### 6.2 จุดอ่อน

### 6.3 โอกาส

### 6.4 ภัยคุกคาม

## 7. ปัญหาและประเด็นท้าทาย

## 8. แนวคิดและทิศทางการพัฒนา

ภาคตะวันออกเฉียงเหนือมีปัญหาพื้นฐานด้านการขาดแคลนน้ำ ดินคุณภาพต่ำ ประสิทธิภาพและ ภัยแล้งซ้ำซาก คนมีปัญหาทั้งในด้านความยากจน และมีปัญหาภาวะทุพโภชนาการ แต่มีความพร้อม ด้านสถาบันการศึกษาและสถาบันวิจัย ดังนั้น การพัฒนาเศรษฐกิจและสังคมภาคตะวันออกเฉียงเหนือ ไปสู่ความ “มั่นคง มั่งคั่ง ยั่งยืน” จำเป็นจะต้องแก้ไขปัญหาพื้นฐานควบคู่ไปกับการพัฒนาการวิจัยเพื่อใช้ความรู้ เทคโนโลยี นวัตกรรม และความคิดสร้างสรรค์ในการเสริมสร้างความเข้มแข็งของเศรษฐกิจภายในภาคให้มีการเจริญเติบโตได้อย่างเต็มศักยภาพ พร้อมทั้งการแสวงหาโอกาสการนำความรู้ ทุน เทคโนโลยีและนวัตกรรมจากภายนอกมาช่วยขับเคลื่อน โครงการใช้ประโยชน์จากโครงการพัฒนาโครงสร้างพื้นฐานด้านคมนาคมขนส่งขนาดใหญ่ที่เชื่อมโยงภาคตะวันออกเฉียงเหนือกับโครงข่ายระบบการคมนาคมขนส่งและพื้นที่เศรษฐกิจหลักของประเทศ รวมทั้งการใช้ประโยชน์จากการเชื่อมโยงและเชื่อมต่อกลางกับระบบการคมนาคมกลุ่ม อนุภูมิภาคผู้นำโขงที่กาลังมีการเจริญเติบโตอย่างรวดเร็วมาเสริมสร้างกิจกรรมการพัฒนาใหม่ ๆ ให้แก่ภาค เพื่อให้มีอัตราการเติบโตที่สูงเพียงพอต่อการลดความเหลื่อมล้ำกับพื้นที่ส่วนอื่นๆ ของประเทศได้ ในระยะยาว

## อนุภูมิภาค ลุ่มแม่น้ำโขง”

### 8.1 เป้าหมายเชิงยุทธศาสตร์ : พัฒนาอีสานสู่มิติใหม่ให้เป็น “ศูนย์กลางเศรษฐกิจของ

#### 8.2 วัตถุประสงค์

8.2.1 เพื่อแก้ปัญหาปัจจัยพื้นฐานด้านน้ำและดิน ให้เอื้อต่อการประกอบอาชีพการดำรงชีพ และการพัฒนาเศรษฐกิจของภาค

8.2.2 เพื่อดูแลช่วยเหลือคนจน ผู้ด้อยโอกาส และผู้สูงอายุ ให้มีคุณภาพชีวิตที่ดีพึ่งพาตนเอง ที่พึ่งพาครอบครัว และพึ่งพากันในชุมชนได้

8.2.3 เพื่อยกระดับการผลิตและการสร้างมูลค่าเพิ่มโดยใช้ความรู้ เทคโนโลยี และนวัตกรรม สนับสนุนให้การเติบโตทางเศรษฐกิจของภาคไม่ต่ำกว่าระดับประเทศ

8.2.4 เพื่อเชื่อมโยงห่วงโซ่มูลค่าของระบบเศรษฐกิจภาคเข้ากับระบบเศรษฐกิจของประเทศ และภูมิภาคเอเชียตะวันออกเฉียงใต้

8.2.5 เพื่อพัฒนาภาคตะวันออกเฉียงเหนือเป็นศูนย์กลางเศรษฐกิจของอนุภูมิภาคผู้นำโขง และมีบทบาทสนับสนุนประเทศเป็นศูนย์กลางภูมิภาคเอเชียตะวันออกเฉียงใต้

### ๘.๓ เป้าหมาย

8.3.1 อัตราการเจริญเติบโตทางเศรษฐกิจของภาคตะวันออกเฉียงเหนือ

เฉลี่ยเหนือขยายตัวเพิ่มขึ้น

ภาคตะวันออก เฉียงเหนือลดลง

8.3.2 สัมประสิทธิความไม่เสมอภาค (Gini Coefficient) ในการกระจายรายได้

## 8.5 ตัวชี้วัดและค่าเป้าหมาย

ตัวชี้วัด	ค่าฐาน	ค่าเป้าหมาย				
		2562	2563	2564	2565	2562-2565
อัตราการเจริญเติบโตทางเศรษฐกิจของภาคตะวันออกเฉลี่ยเหนือ	892,676 ล้านบาท (ปี 2559)	ขยายตัวไม่ต่ำกว่าร้อยละ 3.5	ขยายตัวไม่ต่ำกว่าร้อยละ 3.5	ขยายตัวไม่ต่ำกว่าร้อยละ 3.5	ขยายตัวไม่ต่ำกว่าร้อยละ 3.5	ขยายตัวเฉลี่ยร้อยละ 3.5 ต่อปี
สัมประสิทธิ์ความไม่เสมอภาค (Gini Coefficient) ในการกระจายรายได้ภาคตะวันออกเฉียงเหนือ	0.446 (ปี 2560)	ลดลงต่ำกว่า 0.446	ลดลงต่ำกว่า 0.446	ลดลงต่ำกว่า 0.446	ลดลงต่ำกว่า 0.446	ลดลงต่ำกว่า 0.446

8.5.1 ยุทธศาสตร์ที่ ๑ บริหารจัดการน้ำให้เพียงพอต่อการพัฒนาเศรษฐกิจและคุณภาพชีวิตอย่างยั่งยืน

8.5.2 ยุทธศาสตร์ที่ ๒ แก้ปัญหาความยากจนและพัฒนาคุณภาพชีวิตผู้มีรายได้น้อยเพื่อลดความเหลื่อมล้ำทางสังคม

8.5.3 ยุทธศาสตร์ที่ ๓ สร้างความเข้มแข็งของฐานเศรษฐกิจภายในควบคู่กับการแก้ปัญหาทรัพยากรธรรมชาติและสิ่งแวดล้อม

8.5.4 ยุทธศาสตร์ที่ 4 พัฒนาการท่องเที่ยวเชิงบูรณาการ

8.5.5 ยุทธศาสตร์ที่ 5 ใช้โอกาสจากการพัฒนาโครงข่ายคมนาคมขนส่งที่เชื่อมโยงพื้นที่เศรษฐกิจหลักภาคกลางและพื้นที่ระเบียงเศรษฐกิจภาคตะวันออก (EEC) เพื่อพัฒนาเมือง และพื้นที่เศรษฐกิจใหม่ๆ ของภาค

8.5.6 ยุทธศาสตร์ที่ 6 พัฒนาความร่วมมือและใช้ประโยชน์จากข้อตกลงกับประเทศ เพื่อนบ้านในการสร้างความเข้มแข็งทางเศรษฐกิจตามแนวชายแดนและแนวระเบียงเศรษฐกิจ

➔ แผนพัฒนาภาคจังหวัดภาคตะวันออกเฉียงเหนือตอนล่าง 1 (นครราชสีมา ชัยภูมิ บุรีรัมย์ สุรินทร์) ระยะ 5 ปี พ.ศ. 2561 - 2565 (ฉบับทบทวน) รอบปี พ.ศ.2563

สำนักงานคณะกรรมการพัฒนาการเศรษฐกิจและสังคมแห่งชาติ (สศช.) ในฐานะฝ่ายเลขานุการคณะกรรมการบูรณาการนโยบายพัฒนาภาค (ก.บ.ภ.) ได้แจ้งผลการประชุมคณะอนุกรรมการบูรณาการนโยบายพัฒนาภาค ด้านวิชาการ (อ.ก.บ.ภ. ด้านวิชาการ) ในการประชุมครั้งที่ 1/2560 เมื่อวันที่ 25กรกฎาคม 2561 โดยมีรองนายกรัฐมนตรี (นายวิษณุ เครืองาม) เป็นประธาน มีมติเห็นชอบนโยบายหลักเกณฑ์ และวิธีการจัดทำแผนพัฒนาจังหวัดและกลุ่มจังหวัด (พ.ศ. 2561 - 2565) แผนปฏิบัติการประจำปีของจังหวัดและกลุ่มจังหวัด ประจำปีงบประมาณ พ.ศ. 2563 และ นายกรัฐมนตรี (พลเอกประยุทธ์ จันทร์โอชา) เห็นชอบแนวทางการกำหนดกรอบการจัดสรรงบประมาณจังหวัดและกลุ่ม จังหวัด ประจำปีงบประมาณ พ.ศ. 2563 ตามมติที่ประชุม อ.ก.บ.ภ. ด้านวิชาการครั้งที่ 2/2561 เมื่อวันที่ 5 กันยายน 2561 และเห็นชอบแนวทางการกำหนดกรอบการจัดสรรงบประมาณปี 2 ส่วนส่วนที่ 1 งบประมาณ เพื่อการพัฒนาตามศักยภาพความต้องการพื้นที่ หรือประเด็นร่วมของกลุ่มจังหวัดส่วนที่ 2 งบประมาณเพื่อการพัฒนาใน ลักษณะ Cluster หรือสื่อนโยบายสำคัญของรัฐบาลเชิงพื้นที่

กลุ่มจังหวัดภาคตะวันออกเฉียงเหนือตอนล่าง 1 จึงได้ดำเนินการทบทวนแผนพัฒนาภาคกลุ่มจังหวัด ภาคตะวันออกเฉียงเหนือตอนล่าง 1 ระหว่างวันที่ 20 - 21 สิงหาคม 2561 โดยยึดยุทธศาสตร์ชาติ ระยะ 20 ปี นโยบาย รัฐบาล แผนการบริหารราชการแผ่นดิน แนวทางการพัฒนาเศรษฐกิจและสังคมแห่งชาติ ทิศทางการพัฒนาภาคยุทธศาสตร์ การพัฒนาโครงสร้างพื้นฐานด้านคมนาคม แผนแม่บทจากกระทรวงที่เกี่ยวข้อง และมุ่งเน้นการทำงานแบบเครือข่ายร่วมกัน ทิศทางส่วน (ภาครัฐ ภาคเอกชน ภาคประชาสังคม และสถาบันการศึกษา) เพื่อร่วมกันกำหนดทิศทางการพัฒนาภาคกลุ่มจังหวัด ๆ ทั้งด้านเศรษฐกิจ ด้านสังคมและด้านทรัพยากรธรรมชาติและสิ่งแวดล้อม เพื่อให้แผนพัฒนาภาคกลุ่มจังหวัด สามารถขับเคลื่อนไปด้วยดีมีประสิทธิภาพ และประสิทธิผล ซึ่งจะเป็นการเพิ่มความสามารถในการแข่งขันของกลุ่มจังหวัด รวมทั้งเป็นการแก้ไขปัญหาร่วมกันของกลุ่มจังหวัด ให้เหมาะสมกับโอกาสและศักยภาพของกลุ่มจังหวัด และนำไปสู่การ กระตุ้นให้เกิดการลงทุนของภาคเอกชนและสร้างรายได้ให้กับกลุ่มจังหวัด

แผนพัฒนาภาคกลุ่มจังหวัดภาคตะวันออกเฉียงเหนือตอนล่าง 1 ระยะ 5 ปี (พ.ศ.2561 - 2565) ฉบับทบทวน ปี พ.ศ. 2563 ฉบับนี้ ได้รับความเห็นชอบจากคณะกรรมการบริหารงานกลุ่มจังหวัดแบบบูรณาการ (ก.บ.ภ.) ภาคตะวันออกเฉียงเหนือตอนล่าง 1 ในคราวประชุม ครั้งที่ 8/2561 เมื่อวันที่ 21 ธันวาคม 2560 โดยสรุปประเด็นสำคัญ ดังนี้

#### ตำแหน่งยุทธศาสตร์ (Strategies Position)

- 1) เป็นแหล่งผลิตสินค้าเกษตรและอาหารปลอดภัย
- 2) เป็นแหล่งผลิตผลิตภัณฑ์ใหม่ระดับประเทศ
- 3) เป็นแหล่งท่องเที่ยวที่มีความหลากหลายทั้งการท่องเที่ยวอารยธรรมขอม เิงนิเวศน์

การกีฬาที่มีชื่อเสียง

- 4) เป็นประตูสู่อีสาน และเชื่อมโยงการค้าชายแดนกับประเทศเพื่อนบ้าน

#### เป้าหมายการพัฒนา

ศูนย์กลางของเกษตรอุตสาหกรรม ผลิตภัณฑ์ใหม่ ท่องเที่ยวอารยธรรมขอม และสังคมเป็นสุข  
 ประเด็นการพัฒนา (Strategies Issues) รวม 3 ประเด็น คือ  
 ประเด็นการพัฒนาที่ 1 การพัฒนาขีดความสามารถในการแข่งขันเกษตรอุตสาหกรรมและแปรรูป  
 ประเด็นการพัฒนาที่ 2 การพัฒนาอุตสาหกรรมการท่องเที่ยวและการท่องเที่ยว และผลิตภัณฑ์ใหม่  
 ประเด็นการพัฒนาที่ 3 ยกระดับการพัฒนาคุณภาพชีวิต

## 1. ความจำเป็น

38

คณะรัฐมนตรีได้มีมติเมื่อวันที่ 30 มิถุนายน 2558 เห็นชอบให้มีการจัดตั้งคณะกรรมการจัดทำยุทธศาสตร์ชาติมีอำนาจหน้าที่ในการจัดทำยุทธศาสตร์ชาติระยะ 20 ปี เพื่อใช้ในการขับเคลื่อนการพัฒนาประเทศไทยสู่ความมั่นคง มั่งคั่ง และยั่งยืน และให้เสนอร่างยุทธศาสตร์ชาติระยะ 20 ปี ให้คณะรัฐมนตรีพิจารณาให้ความเห็นชอบเพื่อใช้เป็นกรอบในการดำเนินงานในระยะเวลาที่ 2 ของรัฐบาล (ปี 2558 - 2559) และกรอบการปฏิรูปในระยะที่ 3 (ปี 2560 เป็นต้นไป) คณะกรรมการจัดทำยุทธศาสตร์ชาติได้แต่งตั้งคณะอนุกรรมการ 2 คณะ ได้แก่ (1) คณะอนุกรรมการจัดทำยุทธศาสตร์และการอุปถัมภ์เพื่อจัดทำกรอบยุทธศาสตร์ชาติระยะ 20 ปี และ (2) คณะอนุกรรมการจัดทำแผนปฏิบัติการตามแนวทางการปฏิรูปประเทศเพื่อจัดทำร่างแผนปฏิบัติการตามแนวทางการปฏิรูปประเทศ (Roadmap) ภายใต้ยุทธศาสตร์ชาติระยะ 20 ปี

คณะอนุกรรมการจัดทำยุทธศาสตร์และการอุปถัมภ์ได้ดำเนินการยกย่องการอุปถัมภ์ยุทธศาสตร์ชาติระยะ 20 ปี ตามแนวทางที่คณะรัฐมนตรีกำหนด โดยได้มีการนำความคิดเห็นและข้อเสนอแนะจากการจัดทำยุทธศาสตร์ชาติที่มาจากหลายภาคส่วน ได้แก่ภาคราชการ ภาคเอกชน ภาคการเมือง และ นักวิชาการ รวมถึงได้พิจารณาข้อคิดเห็นจากสภาปฏิรูปแห่งชาติ และความคิดเห็นจากภาคประชาชนมาเป็นข้อสรุปในการร่างยุทธศาสตร์ชาติด้วย และได้นำเสนอร่างกรอบยุทธศาสตร์ชาติระยะ 20 ปี ต่อที่ประชุมคณะกรรมการจัดทำยุทธศาสตร์ชาติ ซึ่งขณะนี้อยู่ระหว่างการจัดทำแผนปรับปรุงร่างกรอบยุทธศาสตร์ชาติฉบับที่ประชุมคณะกรรมการจัดทำยุทธศาสตร์ชาติ

ในการดำเนินการขั้นต่อไป คณะกรรมการจัดทำยุทธศาสตร์ชาติจะนำเสนอร่างกรอบยุทธศาสตร์ชาติเพื่อขอความเห็นชอบจากคณะรัฐมนตรีและจะดำเนินการรับฟังความคิดเห็นจากประชาชน ก่อนที่จะนำเสนอต่อสภานิติบัญญัติแห่งชาติให้ความเห็นชอบกรอบยุทธศาสตร์ชาติมาใช้เป็นการรอบในการกำหนดทิศทางในการบริหารประเทศภายในเดือนตุลาคม 2559 ซึ่งเป็นช่วงเวลาของการประกาศใช้แผนพัฒนาเศรษฐกิจและสังคมแห่งชาติ ฉบับที่ 12 (ตุลาคม 2559 - กันยายน 2564) นอกจากนี้หน่วยงานต่างๆ จะได้นำแผนพัฒนาเศรษฐกิจและสังคมแห่งชาติ ซึ่งเป็นแผนระยะ 5 ปี มาถ่ายทอดลงสู่แผนปฏิบัติการระดับกระทรวงและแผนพัฒนาการสาขาในระหว่างที่กลไกการจัดทำยุทธศาสตร์ชาติตามร่างรัฐธรรมนูญฉบับใหม่อยู่ระหว่างการดำเนินการ ซึ่งคาดว่าจะดำเนินการแล้วเสร็จภายในเดือนกรกฎาคม 2560

### 2. สารสำคัญ

#### 2.1 สภาพแวดล้อม

ในช่วงทศวรรษที่ผ่านมา กระแสการเปลี่ยนแปลงที่เกิดขึ้นในโลกเป็นไปอย่างรวดเร็วและในหลากหลายมิติ ทำให้ภูมิภาคของโลกเปลี่ยนแปลงไปอย่างมีนัยสำคัญ โดยก่อให้เกิดโอกาสทั้งในด้านเศรษฐกิจ สังคม สิ่งแวดล้อม เทคโนโลยี และการเมืองของประเทศไทยแต่ขณะเดียวกันท่ามกลางความเปลี่ยนแปลงในด้านต่างๆ ก็มีปัจจัยเสี่ยงและภัยคุกคามที่ต้องบริหารจัดการด้วยความยากลำบากมากขึ้น กระแสการเปลี่ยนแปลงในด้านต่างๆ ก็มีปัจจัยเสี่ยงและภัยคุกคามที่ต้องบริหารจัดการของประเทศไทยซึ่งมีปัญหาความเหลื่อมล้ำทางรายได้อิทธิพลของกระแสโลกาภิวัตน์และความก้าวหน้าอย่างรวดเร็วของเทคโนโลยีสารสนเทศ จึงมีปัญหาค่าใช้จ่ายที่เกินขีดความสามารถและเสถียรภาพด้านรายจ่ายย่อยและระหว่างสังคมในเมืองและชนบทขยายวงกว้างขึ้น และปัญหาความยากจนกระจุกตัวในกลุ่มเกษตรกรรายย่อยและในภาคชนบท รวมทั้งโอกาสในการเข้าถึงข้อมูลข่าวสาร องค์ความรู้ แหล่งทุน และบริการทางสังคมที่มีคุณภาพสำหรับประชาชนที่อยู่ในพื้นที่ห่างไกลก็มีแนวแคบกว่า ในขณะที่ยังคงใช้เทคโนโลยีในภาคอุตสาหกรรมและบริการเองก็นับว่ายังอยู่ในกลุ่มประเทศที่ใช้เทคโนโลยีในระดับกลางๆ ซึ่งส่วนใหญ่ไม่สามารถพัฒนาตัวเองภายในประเทศ ต้องนำเข้าเข้ามาจากต่างประเทศ โดยรวมประเทศไทยจึงยังใช้วัตถุดิบและแรงงานเข้มข้นในที่สุดแข็งในการแข่งขันและขับเคลื่อนการเจริญเติบโตนอกจากนี้ ในอีกด้านหนึ่งการเปลี่ยนแปลงภูมิทัศน์ของโลกและแรงขับเคลื่อนของเทคโนโลยีสมัยใหม่รวมทั้งความเชื่อมโยงอย่างใกล้ชิดของ



สังคมโลกได้ทำให้เกิดความเครียดความเสียหายต่าง ๆ ที่ซับซ้อนขึ้น อาทิ การก่อการร้าย โจรระบาด เศรษฐกิจโลกพัฒนาชาติ และการก่อการร้าย อาชญากรรมข้ามชาติในรูปแบบต่างๆ ขณะที่การเปลี่ยนแปลงภูมิอากาศโลก ก็มีความผันผวนรุนแรงขึ้น ซึ่งล้วนแล้วแต่เป็นความเสียหายในการดำรงชีวิตของประชาชน การบริหารจัดการทางธุรกิจ และการบริหารราชการแผ่นดินของภาครัฐ

นอกจากนี้ในช่วงต้นศตวรรษที่ 21 กระแสโลกาภิวัตน์ได้ทำให้ภูมิภาคต่าง ๆ ครอบคลุมและสังคมของโลกเปลี่ยนแปลงจากเศรษฐกิจสังคมอุตสาหกรรมสู่เศรษฐกิจสังคมดิจิทัล ในขณะที่โอกาสทางเศรษฐกิจขยายเพิ่มขึ้น ช่องว่างทางสังคมก็ยิ่งกว้างขึ้นรวมถึงช่องว่างทางดิจิทัล (digital divide) ถ้าหากไม่สามารถลดลงก็จะยิ่งทำให้ความเหลื่อมล้ำทางรายได้และโอกาสทางเศรษฐกิจและสังคมมีความแตกต่างมากขึ้น ประกอบกับในอนาคตรศ 20 ปีข้างหน้าสภาพแวดล้อมทั้งภายในและภายนอกประเทศจะมีความเปลี่ยนแปลงอย่างมีนัยสำคัญในทุกมิติ เติบโตขยายนอกที่ล้าคั้งคู่ต่อการพัฒนาประเทศไทยในอนาคต ได้แก่ กระแสโลกาภิวัตน์ที่เข้มข้นขึ้นอย่างต่อเนื่องและมีความเสี่ยงและท้าทายต่อการปรับตัวมากขึ้นจากการเคลื่อนย้ายอย่างเสรีและรวดเร็วของผู้คน เงินทุน ข้อมูลข่าวสารองค์ความรู้และเทคโนโลยี และสินค้าและบริการ ขณะเดียวกันการรวมกลุ่มเศรษฐกิจในภูมิภาคนำไปสู่ความเชื่อมโยงทุกระบบในขณะที่ศูนย์กลางทางเศรษฐกิจโลกเคลื่อนย้ายมาสู่เอเชียภายใต้สภาพแวดล้อมทางเศรษฐกิจโลกในช่วงระยะ 10 ปีข้างหน้าจะยังคงได้รับผลกระทบจากปัจจัยสำคัญหลายประการทั้งปัญหาต่อเนื่องจากวิกฤติการณ์ทางเศรษฐกิจโลกในช่วงปี 2551 – 2552 และวิกฤติการณ์ในกลุ่มประเทศยุโรปที่ทาให้ระดับหนี้สาธารณะในประเทศต่างๆ เพิ่มขึ้นและกลายเป็นความเสี่ยงต่อความยั่งยืนทางการคลัง ขณะที่จะมีผลพวงต่อเนื่องจากการดำเนินมาตรการขยายปริมาณเงินขนาดใหญ่ในสหรัฐอเมริกา ยุโรป และญี่ปุ่น ซึ่งเป็นความเสี่ยงที่เกิดภาวะเงินเฟ้อได้เมื่อเศรษฐกิจฟื้นตัวเต็มที่ รวมทั้งอาจจะมีผลจากความผันผวนของการเคลื่อนย้ายเงินทุนระหว่างประเทศ นอกจากนี้การพัฒนาเทคโนโลยีสารสนเทศเข้าสู่จุดอิ่มตัวมากขึ้น ขณะที่การพัฒนาเทคโนโลยีใหม่ที่จะช่วยให้ประสิทธิภาพการผลิตของโลกเพิ่มขึ้นขนานใหญ่และเป็วงกว้าง เช่นที่เคเกิดขึ้นในช่วงการปฏิวัติอุตสาหกรรมยังมีแนวโน้มการก่อตัวที่ชัดเจน แต่ก็มีแนวโน้มของการพัฒนาเทคโนโลยีในรูปแบบใหม่ๆ ที่จะเป็นโอกาสสำหรับการพัฒนาเศรษฐกิจรูปแบบใหม่ๆ ซึ่งภายใต้เงื่อนไขดังกล่าว เศรษฐกิจโลกในช่วง 10 ปีข้างหน้ามีแนวโน้มที่จะขยายตัวต่ำกว่าเฉลี่ยร้อยละ 5.1 ในช่วง 5 ปีก่อนวิกฤติเศรษฐกิจโลก (2546-2550) สถานการณ์ที่ตลาดโลกขยายตัวช้า แต่ประเทศต่างๆ ขยายตัวถึง การผลิตเพื่อขยายระดับศักยภาพการผลิต การแข่งขันในตลาดโลกจะมีความรุนแรงขึ้น ขณะเดียวกันการลดลงของประชากรไทยในระยะ 10-15 ปี ข้างหน้านี้ จะทำให้ขนาดของตลาดในประเทศขยายตัวช้าลง เสีอนเียงดังกล่าวเป็นความเสี่ยงสำหรับอนาคตของเศรษฐกิจไทยในระยะยาวหากประเทศไทยไม่เร่งปรับโครงสร้างเพื่อแก้ปัญหาจุดอ่อนและเสริมจุดแข็งให้สัมฤทธิ์ผล

ในด้านความมั่นคงของโลกก็กำลังก้าวเข้าสู่ช่วงเปลี่ยนผ่านที่สำคัญจากการปรับตัวสู่อำนาจของสหรัฐฯ เพื่อให้พยายามคงบทบาทผู้นำโลกและเพื่อคานอิทธิพลและบทบาทของจีนและรัสเซียที่เพิ่มมากขึ้นในเอเชียและยุโรปนั้น น่าจะส่งผลทำให้บรรยากาศด้านความมั่นคงของโลกในช่วงปี 2560-ปี 2579 มีลักษณะผสมผสานกันทั้งความร่วมมือและความขัดแย้ง โดยขึ้นอยู่กับปัจจัยผลประโยชน์แห่งชาติทั้งในระดับทวีภาคีและพหุภาคีเป็นองค์ประกอบสำคัญในการกำหนดนโยบายของประเทศและกลุ่มประเทศ สาหรับการเปลี่ยนแปลงด้านเทคโนโลยีอย่างรวดเร็วจะเป็นองค์ประกอบสำคัญในการกำหนดนโยบายของประเทศไทยเช่นกัน โดยเฉพาะอย่างยิ่งเทคโนโลยีสมัยใหม่ที่เป็นอัจฉริยะจะกระทบการดำรงชีวิตของคนและทำให้เกิดธุรกิจรูปแบบใหม่ รวมทั้งเกิดการเชื่อมต่อการบรรจบกันของเทคโนโลยีก้าวหน้าอุตสาหกรรม และผลิตภัณฑ์ ซึ่งประเทศไทยจะต้องลงทุนด้านทรัพยากรมนุษย์และการวิจัยให้สามารถพัฒนาเทคโนโลยีสมัยใหม่ได้ เสีอนเียงการผลิตและการบริโภคที่เป็นมิตรกับสิ่งแวดล้อมก็จะเป็นเกณฑ์มาตรฐานที่กดดันให้ประเทศไทยต้องปรับเปลี่ยนไปสู่สังคมสีเขียวโดยการพัฒนาและนำเทคโนโลยีสีเขียวมาใช้ก็จะมีส่วนสำคัญ และช่วยแก้ปัญหาการลดลงของทรัพยากรต่างๆ รวมทั้งน้ำมัน ซึ่งแม้ราคาจะลดลง แต่มีผลกระทบต่อสภาพแวดล้อม จึงต้องผลักดันให้มุ่งสู่การผลิตพลังงานทดแทนในรูปแบบต่างๆ รวมทั้งพืชพลังงานที่อาจจะมีผลกระทบต่อความมั่นคงทางอาหารของโลก

นอกจากนี้ ยังมีข้อจ้ำกักรและควมเสี่ยงสำคัญจากการเข้าสู่สังคมสูงวัยของโลกและภาวะภูมิอากาศเปลี่ยนแปลงผันผวนและภาวะโลกร้อน ทั้งนี้โครงสร้างประชากรโลกที่เข้าสู่สังคมสูงวัย

แม้จะส่งผลให้เกิดโอกาสทางธุรกิจใหม่ ๆ แต่มีความเสี่ยงให้เกิดการแย่งงานและเงินทุน รวมทั้งมีแรงกดดันต่อการใช้จ่ายงบประมาณด้านสวัสดิการและสาธารณสุขเพิ่มขึ้นในหลายๆ ประเทศกลายเป็นความเสียหายต่อการคลังที่สำคัญ ถ้าหวั่น ภาวะโลกร้อนและการเปลี่ยนแปลงสภาพภูมิอากาศที่ผันผวนก่อให้เกิดภัยธรรมชาติที่ทวีความรุนแรงมากขึ้นนั้น กัดกินให้ต้องมีการปรับเปลี่ยนรูปแบบ

การดำเนินงานธุรกิจ การดำรงชีวิต การผลิตและการบริโภคที่เป็นมิตรต่อสิ่งแวดล้อมมากขึ้น ในขณะที่ความพยายามในการกระจายความเจริญและการพัฒนาให้มีความทั่วถึงมากขึ้น ประกอบกับจำนวนประชากรที่เพิ่มขึ้นส่งผลให้ความเป็นเมืองเติบโตอย่างต่อเนื่อง ตามมาด้วยการมีข้อกำหนดของรูปแบบและกฎเกณฑ์ที่เกี่ยวข้องกับลักษณะการใช้พื้นที่ และความเป็นมิตรต่อสิ่งแวดล้อม ภายใต้เงื่อนไขของการเปลี่ยนแปลงดังกล่าว การยึดถือหลักการบริหารจัดการที่ดีทั้งในภาครัฐและภาคธุรกิจเอกชน การใช้ระบอบประชาธิปไตย และการปฏิบัติให้เป็นไปตามสิทธิมนุษยชนจะเข้มแข็งมากขึ้น

สำหรับสถานการณ์และสภาพแวดล้อมภายในประเทศไทยนั้น ผลของการพัฒนาตั้งแต่อดีตถึงปัจจุบันทำให้ประเทศไทยมีระดับการพัฒนาที่สูงขึ้นตามลำดับ โดยถูกจัดอยู่ในกลุ่มประเทศระดับรายได้ปานกลางมาตั้งแต่ปี 2531 และดัชนีชี้บ่งมาอยู่ในกลุ่มบนของประเทศระดับรายได้ปานกลางตั้งแต่ปี 2553 และล่าสุดในปี 2557 รายได้ประชากรชาติต่อหัวเพิ่มขึ้นเป็น 5,7392 ดอลลาร์สหรัฐ ต่อปีฐานการผลิตและบริการหลากหลายขึ้น ฐานการส่งออกสินค้าอุตสาหกรรมใหญ่ขึ้นมาก หลายสาขาการผลิตและบริการสามารถแข่งขันและมีส่วนแบ่งในตลาดโลกสูงขึ้นและสร้างรายได้เงินตราต่างประเทศในระดับสูง อาทิ กลุ่มยานยนต์ อิเล็กทรอนิกส์และเครื่องใช้ไฟฟ้า อุตสาหกรรมอาหาร สินค้าเกษตร การท่องเที่ยวและบริการด้านสุขภาพ ฐานเศรษฐกิจที่ใหญ่ขึ้นส่งผลให้การจ้างงานเพิ่มขึ้นเป็น 38.1 ล้านคนจากประชากรวัยแรงงาน 38.6 ล้านคน อัตราการว่างงานเฉลี่ยไม่ถึงร้อยละ 1 ปัญหาความยากจนจึงลดลงตามลำดับจากร้อยละ 20.0 ในปี 2550 เป็นร้อยละ 10.9 ในปี 2556 คุณภาพชีวิตดีขึ้นในทุกระดับ โอกาสการได้รับการศึกษา บริการสาธารณสุข บริการสาธารณสุขและโครงสร้างพื้นฐานต่างๆ และการคุ้มครองทางสังคม อื่นๆ รวมถึงการเข้าถึงทรัพยากรต่างๆ มีความครอบคลุมและมีคุณภาพดีขึ้นตามลำดับ ในขณะที่เดียวกันประเทศไทยก็มีความเป็นสากลมากขึ้น ความร่วมมือระหว่างประเทศไทยกับนานาชาติทั้งในรูปแบบของทวีภาคีและพหุภาคีเพื่อเป็นกลไกและช่องทางในการสนับสนุนการพัฒนาเศรษฐกิจ สังคม และการเมืองของประเทศที่มีความก้าวหน้าไปมาก รวมทั้งกรอบความร่วมมือที่ช่วยให้ประเทศไทยสามารถยกระดับมาตรฐานต่างๆ ไปสู่ระดับสากลที่มีความคืบหน้ามากขึ้น

นอกจากนั้น ประสบการณ์ในช่วงวิกฤตเศรษฐกิจและการเงินในปี 2540 – 2541 ได้ส่งผลให้ภาครัฐและภาคเอกชนปรับตัวในการบริหารความเสี่ยงและสร้างภูมิคุ้มกัน ให้ดีขึ้นตามแนวคิดการบริหารจัดการที่อันได้แก่ การดำเนินงานที่มีประสิทธิภาพ โปร่งใส รับผิดชอบและตรวจสอบได้อย่างเป็นระบบดีขึ้น มีการกำกับดูแลวินัยทางการเงินการคลังที่กำหนดกรอบความยั่งยืนทางการคลังเป็นแนวปฏิบัติที่ชัดเจนและฐานะการคลังมีความมั่นคงมากขึ้น และฐานะเงินสำรองระหว่างประเทศอยู่ในระดับสูง มีการปรับปรุงในเรื่องกฎหมาย กฎระเบียบต่างๆ ให้มีการดำเนินการอย่างเป็นระบบมากขึ้น มีการสร้างความโปร่งใสเป็นธรรมให้กับกลุ่มต่างๆ สามารถคุ้มครองผู้บริโภคและประชาชนจากการถูกเอาเปรียบได้ดีขึ้น ช่วยสร้างบรรยากาศของการแข่งขันในตลาด และสนับสนุนให้การดำเนินงานธุรกิจในประเทศไทยมีความสะดวกคล่องตัวมากขึ้น

แต่ประเทศไทยก็ยังมีจุดอ่อนในเชิงโครงสร้างหลายด้านทั้งทางเศรษฐกิจ สังคม และการเมือง จุดอ่อนสำคัญของประเทศไทยได้แก่ โครงสร้างประชากรสูงอายุมากขึ้นตามลำดับ แต่คุณภาพคนโดยเฉลี่ยยังต่ำและการออมไม่เพียงพอ ประเทศขาดแคลนแรงงานทั้งในกลุ่มทักษะฝีมือสูงและกลุ่มทักษะฝีมือระดับล่าง ผลผลิตภาพแรงงานโดยเฉลี่ยยังต่ำ ทั้งระบบเศรษฐกิจมีผลิตภาพการผลิตรวมต่ำ ต้องอาศัยการเพิ่มปริมาณเป็นแรงขับเคลื่อนหลัก ขณะที่เราสร้างเศรษฐกิจมีสัดส่วนภาคการคลังระหว่างประเทศต่อขนาดของเศรษฐกิจสูงกว่าเศรษฐกิจภายในประเทศมากจึงมีความอ่อนไหวและผันผวนตามปัจจัยภายนอกเป็นสำคัญ ฐานการผลิตเกษตรและบริกรามีผลิตภาพการผลิตต่ำ โดยที่การใช้ช่องว่างความรู้ เทคโนโลยี และนวัตกรรมเพื่อการพัฒนามูลค่าเพิ่มขึ้นน้อย การลงทุนเพื่อการศึกษาและพัฒนาอย่างไม่เพียงพอ การวิจัยตลาดเป้าหมายไปแล้วไม่ถูกนำมาใช้ให้เกิดประโยชน์เชิงเศรษฐกิจและสังคมได้อย่างคุ้มค่า การพัฒนานวัตกรรมมีน้อย สำหรับการทำดำเนินงานและการบริหารจัดการภาครัฐก็ยังขาดการบูรณาการจึงสิ้นเปลืองงบประมาณ การดำเนินงานเพื่อการพัฒนาสังคมขาดความต่อเนื่อง

ประสิทธิภาพต่ำ ขาดความโปร่งใส และขาดความรับผิดชอบ ขณะที่ยุทธศาสตร์รับชมมีเป็นวงกว้าง การพัฒนาโครงสร้างพื้นฐานและระบบโลจิสติกส์รวมทั้งการบริหารจัดการน้ำยังไม่เป็นระบบโครงสร้างพื้นฐานและสาขา การบังคับใช้กฎหมายยังขาดประสิทธิภาพ และกฎระเบียบต่างๆ ล้าสมัยไม่ทันกับการเปลี่ยนแปลง คนไทยยังมีปัญหาด้านคุณธรรม จริยธรรม ไม่เคารพสิทธิผู้อื่นและไม่ยึดผลประโยชน์ส่วนรวมเป็นสำคัญขณะที่ความเหลื่อมล้ำและภาวะแตกแยกในสังคมไทยยังเป็นปัญหาที่ท้าทายมาก รวมทั้งปัญหาในด้านทรัพยากรธรรมชาติและสิ่งแวดล้อมที่เผชิญกับภาวะหายนะอันเนื่องมาและสิ่งแวดล้อมเสื่อมโทรมลงในทุกด้าน

ทั้งนี้ ปัจจัยและเงื่อนไขภายในประเทศที่จะส่งผลกระทบต่ออนาคตการพัฒนาประเทศไทยที่สำคัญ ได้แก่ การเปลี่ยนแปลงโครงสร้างประชากรผู้สูงอายุอย่างสมบูรณ์ ในระยะเวลา 20 ปีต่อจากนี้ไป จะมีวัยเกษียณที่อายุยิ่งต่อการพัฒนาประเทศ กำลังคนในวัยเด็กและวัยแรงงานจะลดลง ผู้สูงอายุจะเพิ่มขึ้นอย่างรวดเร็วช่วยย่นอายุสุขภาพ เศรษฐกิจของประเทศ รูปแบบการใช้จ่ายการลงทุนและการออม ตลอดจนค่าใช้จ่ายด้านสุขภาพ ความมั่นคงทางสังคมและคุณภาพชีวิตที่สูงอายุ ขณะเดียวกันประเทศไทยเผชิญกับข้อกีดตันทรัพยากร ทั้งด้านแรงงานและทรัพยากรธรรมชาติที่มีนัยยะต่อต้นทุนการผลิตและสภาพแวดล้อมความเป็นอยู่ของประชาชนนอกจากนั้นปัญหาความเหลื่อมล้ำในมิติต่างๆ ก็มีนัยยะต่อการสร้างความสามัคคี สม่านฉันท์ในสังคม ข้อจำกัดต่อการยกระดับศักยภาพทุนมนุษย์ ความจำเป็นในการลงทุนเพื่อยกระดับบริการทางสังคมและโครงสร้างพื้นฐานที่มีคุณภาพอย่างทั่วถึง และการปฏิรูปกฎระเบียบและกฎหมายที่ก่อให้เกิดความไม่เป็นธรรมและลดความเหลื่อมล้ำ และที่สำคัญเงื่อนไขข้างต้นที่ต้องปรับตัวคือ การแก้ปัญหาความอ่อนแอของการบริหารราชการแผ่นดิน ที่ทำให้จำเป็นต้องเร่งปฏิรูประบบราชการและการเมืองเพื่อให้เกิดการบริหารราชการที่ดี

โครงสร้างที่เป็นจุดอ่อนและการบริหารจัดการที่ขาดประสิทธิภาพและความโปร่งใสดังกล่าว จะส่งผลให้ประเทศไทยต้องเผชิญกับแรงกดดันและความเสี่ยงมากขึ้นภายใต้สถานการณ์ที่กระแสโลกาภิวัตน์เข้มข้น เป็นโลกไร้พรมแดนอย่างแท้จริง โดยที่การเคลื่อนย้ายของผู้คน สินค้าและบริการ เงินทุน องค์กรความรู้เทคโนโลยี ข้อมูลและข่าวสารต่างๆ เป็นไปอย่างเสรี ส่งผลให้การแข่งขันในตลาดโลกรุนแรงขึ้นโดยที่ประเทศต่างๆ เร่งผลักดันการเพิ่มผลิตภาพและการพัฒนานวัตกรรมเพื่อการแข่งขัน ขณะเดียวกันความเสี่ยงและข้อกีดตันที่เกิดจากสภาพภูมิอากาศผันแปรแรงกดดันต่อการเจริญธุรกิจและการดำเนินชีวิตของผู้คนก็เพิ่มขึ้น กฎเกณฑ์และกฎระเบียบของสังคมโลกจึงมีความเข้มงวดมากขึ้นในเรื่องการปลดปล่อยมลพิษ สิทธิมนุษยชน และกฎระเบียบทางการเงิน เป็นต้นเงื่อนไขต่างๆ ดังกล่าวจะเป็นแรงกดดันให้ประเทศไทยต้องปรับตัวและมีการบริหารความเสียอย่างขงขากลากมากขึ้น โดยที่การปรับตัวจะต้องหยั่งรากลึกลงไปถึงการเปลี่ยนแปลงในเชิงโครงสร้างเพื่อแก้จุดอ่อนและความเสี่ยงอย่างขงขากลากมากขึ้น โดยที่การปรับตัวจะต้องหยั่งรากลึกลงไปถึงการเปลี่ยนแปลงของประเทศ ซึ่งหากไม่สามารถแก้ปัญหาและปฏิรูปให้สัมฤทธิ์ผลได้ในระยะ 4 - 5 ปีต่อจากนี้ไป ประเทศไทยจะสูญเสียความสามารถในการแข่งขัน รายได้เฉลี่ยของประชาชนจะไม่สามารถยกระดับให้ดีขึ้นได้ คุณภาพคนโดยเฉลี่ยจะยังต่ำและปัญหาความเหลื่อมล้ำจะรุนแรงขึ้น รวมทั้งทรัพยากรจะร่อยหรอเสื่อมโทรมลงไปอีก และในที่สุดการพัฒนาประเทศไทยจะไม่สามารถยั่งยืนไปได้ในระยะยาว

ทั้งนี้ เงื่อนไขในปัจจุบันและแนวโน้มการเปลี่ยนแปลงในอนาคตในทุกมิติจะส่งผลกระทบต่ออนาคตการพัฒนาประเทศไทยอย่างมากโดยเฉพาะอย่างยิ่งลักษณะในเชิงโครงสร้างทั้งทางเศรษฐกิจและสังคมภายในประเทศทั้งที่เป็นจุดแข็งและเป็จุดอ่อนที่จะต้องเผชิญและผสมผสานกันกับปัจจัยภายนอกและก่อให้เกิดโอกาสและความเสี่ยงในหลากหลายมิติ การที่ประเทศไทยจะสามารถแสวงหาโอกาสจากการพัฒนาของโลกและรับมือกับภัยคุกคามเหล่านั้น จำเป็นจะต้องมีการวิเคราะห์แนวโน้มการเปลี่ยนแปลงในอนาคตอย่างรอบด้านของโอกาสและรับมือกับภัยคุกคามภายในประเทศ เพื่อเตรียมความพร้อมของประเทศต่อการเปลี่ยนแปลงในอนาคตโดยที่ประเทศไทยต้องปฏิรูปและปรับเปลี่ยนอย่างเป็นระบบขนานใหญ่ เพื่อให้โครงสร้างทางเศรษฐกิจและสังคมของประเทศไทยเหมาะสมกับภูมิทัศน์ใหม่ของโลกียทัศน์รับตัวได้เร็ว สามารถรับมือกับความเปลี่ยนแปลงยุคศตวรรษใหม่ได้ และสามารถอาศัยโอกาสจากการเปลี่ยนแปลงแบบสังบริบทสร้างประโยชน์ให้กับคนในชาติได้ ไม่วางจะเป็นการปรับโครงสร้างเศรษฐกิจและสังคม การลงทุนเพื่อพัฒนาโครงสร้างพื้นฐาน การพัฒนาทรัพยากรมนุษย์ การปรับเปลี่ยนค่านิยมและวัฒนธรรมการดำรงชีวิตการทำงาน และการเรียนรู้ ซึ่งจำเป็นอย่างยิ่งที่จะต้องอาศัยความร่วมมือจากทุกภาคส่วนในการร่วมกันดำเนินงานร่วมกันอย่างเป็นเอกภาพมีการจัดลำดับความสำคัญและแบ่งหน้าที่รับผิดชอบอย่าง

ชัดเจนของผู้ที่เกี่ยวข้องกับประเด็นปัญหานั้นๆ ซึ่งการดำเนินการดังกล่าวจะต้องกำหนดเป็นยุทธศาสตร์ การพัฒนาในระยะยาว เพื่อกำหนดวิสัยทัศน์และเป้าหมายการพัฒนาประเทศไทยและการดำเนินงานของภาคส่วนต่างๆ เพื่อให้ขับเคลื่อนการพัฒนาประเทศไทยไปสู่เป้าหมายที่กำหนดไว้

ดังนั้น จึงจำเป็นต้องกำหนดยุทธศาสตร์ที่เหมาะสมเพื่อแก้ปัญหาอ่อนแอและเสริมจุดแข็งให้ต่อการพัฒนา ประเทศ เพื่อให้บรรลุซึ่งเป้าหมายการสร้างและรักษาไว้ซึ่งผลประโยชน์แห่งชาติในการที่จะให้ประเทศไทยมีความมั่นคง ในทุกด้าน คนในชาติมีคุณภาพชีวิตที่ดีและมั่นคง และประเทศไทยสามารถพัฒนาไปได้อย่างยั่งยืน ทั้งนี้การวิเคราะห์ที่ได้ข้อสรุป เกี่ยวกับจุดแข็ง จุดอ่อน โอกาสและข้อจำกัดรวมทั้งความเสี่ยงของประเทศ จะนำไปสู่การกำหนดตำแหน่งเชิงยุทธศาสตร์และ เป้าหมายของประเทศที่ชัดเจนและได้รับการยอมรับร่วมกันในสังคมไทยที่จะส่งผลให้เกิดการพัฒนาและระดมทรัพยากร อย่างมีประสิทธิภาพในการขับเคลื่อนการพัฒนาไปในทิศทางที่สอดคล้องกัน การดำเนินการมีบูรณาการและเป็นเอกภาพ ภายใต้การมองภาพอนาคตของประเทศที่เป็นภาพเดียวกัน

อย่างไรก็ตามในช่วงที่ผ่านมา ประเทศไทยได้มีการกำหนดวิสัยทัศน์ประเทศ เป้าหมายและยุทธศาสตร์ ของประเทศในระยะยาว การบริหารราชการแผ่นดินของฝ่ายบริหารจึงให้ความสำคัญกับนโยบายพรรคการเมืองหรือนโยบาย ของรัฐบาลซึ่งเมื่อมีการเปลี่ยนรัฐบาลก็ทำให้การดำเนินงานนโยบายพรรคการเมืองหรือพรรคการเมืองเปลี่ยนไปเรื่อย ๆ ทรัพยากรของประเทศ ดังนั้น เพื่อเป็นการปฏิรูประบบการบริหารราชการแผ่นดินของประเทศไทยให้ใหม่เป้าหมายการพัฒนา ในระยะยาว และเพื่อเป็นการกำหนดให้ฝ่ายบริหารมีความรับผิดชอบที่จะต้องขับเคลื่อนประเทศไทยไปสู่เป้าหมายที่เป็นที่ ยอมรับร่วมกันและเป็นเอกภาพ ประเทศไทยจากเป็นจะต้องมี “ยุทธศาสตร์ชาติ” ซึ่งภายใต้ยุทธศาสตร์ชาติ ประเทศไทยต้อง ปฏิรูปและปรับเปลี่ยนอย่างเป็นระบบขนานใหญ่ เพื่อให้โครงสร้างทางเศรษฐกิจและสังคมของประเทศเหมาะสมกับภูมิทัศน์ ใหม่ของโลกยุคทุนปรับตัวได้เร็ว สามารถรับมือกับความเปลี่ยนแปลงและภัยคุกคามแบบใหม่ได้ และสามารถอาศัยโอกาสจากการ เปลี่ยนแปลงบริบทโลกมาสร้างประโยชน์สุขให้กับคนในชาติได้ จะต้องมีการกำหนดวิสัยทัศน์ เป้าหมายของประเทศไทย และทิศทางการขับเคลื่อนประเทศให้สอดคล้องกับประเด็นการเปลี่ยนแปลงและความท้าทายต่างๆ ของบริบทโลก และบริบท การพัฒนาภายในประเทศ

การกำหนดให้มี “ยุทธศาสตร์ชาติ” เพื่อเป็นยุทธศาสตร์ในการพัฒนาประเทศไทยในระยะยาว พร้อมกับการ ปฏิรูปและการพัฒนาระบบและกลไกการบริหารราชการแผ่นดินในการขับเคลื่อนยุทธศาสตร์ให้สามารถนำไปสู่การปฏิบัติ อย่างจริงจังจะช่วยยกระดับคุณภาพของประเทศไทยในทุกภาคส่วนและคุณภาพประเทศไทยให้หลุดพ้นหรือบรรเทาความ รุนแรงของสภาพปัญหาที่เกิดขึ้นในปัจจุบัน ทั้งปัญหาทางเศรษฐกิจ ปัญหาความเหลื่อมล้ำ ปัญหาการทุจริตคอร์รัปชัน และ ปัญหาความขัดแย้งในสังคม รวมถึงสามารถรับมือกับภัยคุกคามและบริหารจัดการกับความเสี่ยงที่จะเกิดขึ้นในอนาคต และสามารถเปลี่ยนแปลงประเทศไทยไปพร้อมๆ กับการเปลี่ยนแปลงภูมิทัศน์ใหม่ของโลกได้ซึ่งจะช่วยให้ประเทศไทยยังคงรักษา บทบาทสำคัญในเวทีโลก สามารถดำรงรักษาความเป็นชาติที่มีความมั่นคงทางเศรษฐกิจ สังคม และวัฒนธรรม และคนไทยใน ประเทศมีความอยู่ดีมีสุขอย่างถ้วนหน้ากันสาระสำคัญของยุทธศาสตร์ชาติซึ่งคณะกรรมการจัดทำยุทธศาสตร์ชาติกำลัง ดำเนินการยกย่องอยู่ในขณะนี้นั้นจะประกอบด้วยวิสัยทัศน์เป้าหมายของชาติที่คนไทยทุกคนต้องการบรรลุร่วมกันรวมทั้ง นโยบายแห่งชาติและมาตรการเฉพาะ ซึ่งเป็นแนวทาง ทิศทางและวิธีการที่ทุกองค์กรและคนไทยทุกคนต้องมุ่งดำเนินการไป พร้อมกันอย่างประสานสอดคล้อง เพื่อให้บรรลุซึ่งสิ่งที่คนไทยทุกคนต้องการ คือประเทศไทยมั่นคง มั่งคั่ง และยั่งยืน ในทุก สาขาของกำลังอำนาจแห่งชาติ อันได้แก่ การเมืองภายในประเทศ การเมืองต่างประเทศ เศรษฐกิจ สังคมจิตวิทยา การทหาร วิทยาศาสตร์และเทคโนโลยีการพลังงาน ทรัพยากรธรรมชาติและสิ่งแวดล้อม และเทคโนโลยีสารสนเทศและการสื่อสาร

## 2.2 วิสัยทัศน์

วิสัยทัศน์ “ประเทศไทยมีความมั่นคง มั่งคั่ง ยั่งยืน เป็นประเทศพัฒนาแล้ว ด้วยการพัฒนาตามหลักปรัชญาของเศรษฐกิจพอเพียง” หรือเป็นศัพทจำแนกประจำชาติว่า “มั่นคง มั่งคั่ง ยั่งยืน” ทั้งนี้วิสัยทัศน์ดังกล่าวจะต้องสนองตอบต่อผลประโยชน์แห่งชาติ อันได้แก่การมีเอกราช อธิปไตย และบูรณภาพแห่งเขตอำนาจรัฐ การดำรงอยู่อย่างมั่นคง ยั่งยืนของสถาบันหลักของชาติ การดำรงอยู่อย่างมั่นคงของชาติและประชาชนจากภัยคุกคามทุกรูปแบบ การอยู่ร่วมกันในชาติอย่างสันติสุขเป็นปกติแห่งความมั่นคงทางสังคมท่ามกลางพลังสังคมและกระบวนการมีเกียรติและศักดิ์ศรีของความเป็นมนุษย์

ความเจริญเติบโตของชาติความเป็นธรรมและความอยู่ดีมีสุขของประชาชน ความยั่งยืนของฐานทรัพยากรธรรมชาติสิ่งแวดล้อม ความมั่นคงทางพลังงานและอาหารความสามารถในการรักษาผลประโยชน์ของชาติภายใต้การเปลี่ยนแปลงของสภาพแวดล้อมระหว่างประเทศและการอยู่ร่วมกันอย่างสันติปราศจากข้อขัดแย้งกัน ด้านความมั่นคงในประชาคมอาเซียนและประชาคมโลกอย่างมีเกียรติและศักดิ์ศรีไม่เป็นการละเมิดสิทธิและสามารถปกป้องบูรณาการสิทธิมนุษยชนได้อย่างดี

## 2.3 ยุทธศาสตร์ชาติ

ในการที่จะบรรลุวิสัยทัศน์และเป้าหมายให้ประเทศไทยพัฒนาไปสู่อนาคตที่พึงประสงค์นั้น จำเป็นจะต้องมีการวางแผนและกำหนดยุทธศาสตร์การพัฒนาในระยะยาว และกำหนดแนวทางการพัฒนาภาคส่วนให้ขับเคลื่อนไปในทิศทางเดียวกัน ดังนั้น จึงจำเป็นต้องกำหนดยุทธศาสตร์ชาติในระยะยาว เพื่อถ่ายทอดแนวทางการพัฒนาสู่การปฏิบัติในแต่ละช่วงเวลาอย่างต่อเนื่องและมีการบูรณาการ และสร้างความเข้าใจถึงอนาคตของประเทศที่ไทยร่วมกัน และเกิดการรวมพลังของทุกภาคส่วนในสังคมทั้งประชาชน เอกชน ประชาสังคมในการขับเคลื่อนการพัฒนาเพื่อการพัฒนาและรักษาไว้ซึ่งผลประโยชน์แห่งชาติและบรรลุวิสัยทัศน์ “ประเทศไทยมีความมั่นคง มั่งคั่ง ยั่งยืน” ให้ประเทศไทยพัฒนาแล้ว ด้วยการพัฒนาตามหลักการของเศรษฐกิจพอเพียง “หรือคติพจน์ประจำชาติ “มั่นคง มั่งคั่ง ยั่งยืน” เพื่อให้ประเทศไทยมีความสามารถในการแข่งขัน มีรายได้สูงอยู่ในกลุ่มประเทศพัฒนาแล้ว คนไทยมีความสุข อยู่ดี กินดี สังคมมีความมั่นคงเสมอภาคและเป็นธรรม ซึ่งยุทธศาสตร์ชาติที่จะใช้เป็นกรอบแนวทางการพัฒนาในระยะ 20 ปีต่อจากนี้ไป จะประกอบด้วย 6 ยุทธศาสตร์ ได้แก่ (1) ยุทธศาสตร์ด้านความมั่นคง (2) ยุทธศาสตร์ด้านการสร้างความสามารถในการแข่งขัน (3) ยุทธศาสตร์การพัฒนาและเสริมสร้างศักยภาพคน (4) ยุทธศาสตร์ด้านการสร้างโอกาสความเสมอภาคและเท่าเทียมกันทางสังคม (5) ยุทธศาสตร์ด้านการสร้างการเติบโตบนคุณภาพชีวิตที่เป็นมิตรกับสิ่งแวดล้อม และ (6) ยุทธศาสตร์ด้านการปรับสมดุลและพัฒนาระบบการบริหารจัดการภาครัฐ โดยมีสาระสำคัญของแต่ละยุทธศาสตร์ สรุปได้ ดังนี้

2.3.1 ยุทธศาสตร์ด้านความมั่นคง มีเป้าหมายทั้งในการสร้างเสถียรภาพภายในประเทศและช่วยลดและป้องกันภัยคุกคามจากภายนอก รวมทั้งสร้างความเชื่อมั่นในกลุ่มประเทศอาเซียนและประชาคมโลกที่มีต่อประเทศไทย กรอบแนวทางที่ต้องให้ความสำคัญ อาทิ

- (1) การเสริมสร้างความมั่นคงของสถาบันหลักและการปกครองระบอบประชาธิปไตยอันมีพระมหากษัตริย์ทรงเป็นประมุข
- (2) การปฏิรูปกลไกการบริหารประเทศและพัฒนาความมั่นคงทางการเมือง ขจัดคอร์รัปชัน สร้างความเชื่อมั่นในกระบวนการยุติธรรม
- (3) การรักษาความมั่นคงภายในและความสงบเรียบร้อยภายใน ตลอดจนการบริหารจัดการความมั่นคงชายแดนและชายฝั่งทะเล
- (4) การพัฒนาระบบ กลไก มาตรการและความร่วมมือระหว่างประเทศทุกระดับ และรักษาตุลยภาพความสัมพันธ์กับประเทศมหาอำนาจ เพื่อป้องกันและแก้ไขปัญหาค่าความมั่นคงรูปแบบใหม่
- (5) การพัฒนาเสริมสร้างศักยภาพการปกป้องภัยคุกคามมั่นคงในประเทศ การรักษาความสงบเรียบร้อยภายในประเทศสร้างความร่วมมือกับประเทศเพื่อนบ้านและมิตรประเทศ การรักษาความสงบเรียบร้อยของฐานทรัพยากรธรรมชาติ สิ่งแวดล้อม
- (7) การปรับปรับกระบวนการทำงานของกลไกที่เกี่ยวข้องจากแนวตั้งสู่แนวนอนมากขึ้น

2.3.2 ยุทธศาสตร์ด้านการสร้างความสามารถในการแข่งขัน เพื่อให้ประเทศไทยสามารถพัฒนาไปสู่การเป็นประเทศพัฒนาแล้ว ซึ่งจำเป็นต้องยกระดับผลิตภาพการผลิตและการใช้วัตุกรรมในการเพิ่มความสามารถในการแข่งขัน และการพัฒนาอย่างยั่งยืนทั้งในสาขาอุตสาหกรรม เกษตรและบริการ การสร้างความมั่นคงและปลอดภัยด้านอาหาร การเพิ่มขีดความสามารถทางการค้าและการเป็นผู้ประกอบการ รวมทั้งการพัฒนาฐานเศรษฐกิจแห่งอนาคต ทั้งนี้ภายใต้กรอบการ

ปฏิรูปและพัฒนางานวิจัยเชิงยุทธศาสตร์ทุกด้าน อันได้แก่โครงสร้างพื้นฐานและระบบโลจิสติกส์ วิทยาศาสตร์ เทคโนโลยีและนวัตกรรม การพัฒนาทุนมนุษย์ และการบริการจัดการทั้งในภาครัฐและภาคธุรกิจเอกชน การอบแนวทางการที่ต่อให้มีความสำคัญ อาทิ

(1) การพัฒนางานสมรรถนะทางเศรษฐกิจ ได้แก่การศึกษาศีลธรรมและจริยธรรมและสร้างความรู้ความเข้าใจในการส่งเสริมการลงทุนและการลงทุนอยู่บนการแข่งขันที่เป็นธรรมและรับผิดชอบต่อสังคม ตลอดจนการพัฒนาประเทศสู่ความเป็นชาติการค้าเพื่อให้ได้ประโยชน์จากห่วงโซ่มูลค่าในภูมิภาค และเป็นกระบวนการที่นำไปสู่ส่วนหนึ่งของห่วงโซ่มูลค่ามากขึ้น

(2) การพัฒนาภาคการผลิตและบริการ บนฐานของการพัฒนานวัตกรรมและมีความเป็นมิตรต่อสิ่งแวดล้อม โดยมีการใช้ดิจิทัลและการค้าที่เข้มข้นเพื่อสร้างมูลค่าเพิ่มและขยายกิจกรรมการผลิตและบริการ โดยมุ่งสู่ความเป็นเลิศในระดับโลกและในระดับภูมิภาคในอุตสาหกรรมหลายสาขา และในภาคบริการที่หลากหลายรูปแบบการดำเนินงานและการดำเนินงานที่เชื่อมโยงไป รวมทั้งเป็นแหล่งอาหารคุณภาพ สะอาดและปลอดภัยของโลก

- ภาคเกษตร โดยเสริมสร้างฐานการผลิตให้เข้มแข็งและยั่งยืน เพิ่มขีดความสามารถในการแข่งขันของภาคเกษตรส่งเสริมเกษตรกรรายย่อยให้เข้าไปสู่การทำกรเกษตรยั่งยืนที่เป็นมิตรกับสิ่งแวดล้อมและรวมกลุ่มเกษตรกรในการพัฒนาอาชีพที่เข้มแข็ง และการพัฒนาสินค้าเกษตรที่มีศักยภาพและอาหารคุณภาพ สะอาด และปลอดภัย

- ภาคอุตสาหกรรม โดยพัฒนาอุตสาหกรรมศักยภาพ ยกระดับการพัฒนาอุตสาหกรรมปัจจุบันที่มีศักยภาพสูง และพัฒนาอุตสาหกรรมที่มีศักยภาพ โดยการใช้ดิจิทัลและการค้าที่นำมาเพิ่มมูลค่าและยกระดับห่วงโซ่มูลค่าในระดับสูงขึ้น

- ภาคบริการ โดยขยายฐานการบริการให้หลากหลาย มีความเป็นเลิศและเป็นมิตรต่อสิ่งแวดล้อม โดยการยกระดับการที่เป็นฐานรายได้เต็ม เช่น การท่องเที่ยว และพัฒนาให้ประเทศไทยเป็นศูนย์กลางการให้บริการสุขภาพ ธุรกิจบริการด้านการเงินและธุรกิจบริการที่มีศักยภาพอื่นๆ เป็นต้น

(3) การพัฒนาผู้ประกอบการและเศรษฐกิจชุมชน พัฒนาทักษะผู้ประกอบการ ยกระดับผลิตภาพแรงงานและพัฒนางานวิจัยขนาดกลางและขนาดย่อม (SMEs) ผู้สากล และพัฒนางานวิจัยชุมชนและสถาบันเกษตรกร

(4) การพัฒนาพื้นที่ที่เศรษฐกิจพิเศษและเมืองพัฒนาเขตเศรษฐกิจพิเศษชายแดน และพัฒนาระบบเมืองศูนย์กลางความเจริญ จัตุระบบฝั่งเมืองที่มีประสิทธิภาพและมีส่วนร่วม มีการจัดการสิ่งแวดล้อมเมือง และโครงสร้างพื้นฐานทางสังคมและเศรษฐกิจที่สอดคล้องกับศักยภาพ

(5) การลงทุนพัฒนาโครงสร้างพื้นฐาน ในด้านการขนส่ง ด้านพลังงาน ระบบเทคโนโลยีสารสนเทศ และการสื่อสารและการวิจัยและพัฒนา

(6) การเชื่อมโยงกับภูมิภาคและเศรษฐกิจโลกสร้างความเป็นหุ้นส่วนการพัฒนาที่นานาประเทศ ส่งเสริมความร่วมมือกับนานาชาติในการสร้างความมั่นคงด้านต่างๆ เพิ่มบทบาทของไทยในองค์กรระหว่างประเทศ รวมถึงสร้างองค์ความรู้ด้านการต่างประเทศ

2.3.3 ยุทธศาสตร์การพัฒนาและเสริมสร้างศักยภาพคน เพื่อพัฒนาคนและสังคมไทยให้เป็รากฐานที่แข็งแกร่งของประเทศไทยพร้อมทางภายใน ใจ สติปัญญา มีความเป็นสากล มีทักษะการคิดวิเคราะห์อย่างมีเหตุผล

มีระเบียบวินัย เคารพกฎหมาย มีคุณธรรมจริยธรรม รู้คุณค่าความเป็นไทย มีครอบครัวที่มั่นคงรอบแนวทางที่ต้องให้ความสำคัญ อาทิ

- (1) การพัฒนาศักยภาพคนตลอดช่วงชีวิตให้สนับสนุนการเจริญเติบโตของประเทศ
- (2) การยกระดับคุณภาพการศึกษาและการเรียนรู้ให้มีความก้าวหน้า เยาวชน และทั่วถึง
- (3) การปลูกฝังระเบียบวินัย คุณธรรม จริยธรรมค่านิยมที่พึงประสงค์
- (4) การสร้างเสริมให้คนมีสุขภาพที่ดี
- (5) การสร้างความรู้ที่มีสุขภาพของครอบครัวไทยเสริมสร้างบทบาทของสถาบันครอบครัวในการปรับเปลี่ยนจิตใจให้เข้มแข็ง

2.3.4 ยุทธศาสตร์ด้านการสร้างโอกาสความเสมอภาคและเท่าเทียมกันทางสังคม เพื่อเร่งกระจายโอกาส การพัฒนาและความมั่นคงให้ทั่วถึง ลดความเหลื่อมล้ำไปสู่สังคมที่เสมอภาคและเป็นธรรม กรอบแนวทางที่ต้องให้ ความสำคัญ อาทิ

- (1) การสร้างความรู้และองค์ความรู้แก่สังคมและภาคส่วนต่างๆ
- (2) การพัฒนาระบบบริการและระบบบริหารจัดการสุขภาพ
- (3) การสร้างสภาพแวดล้อมและนวัตกรรมที่เอื้อต่อการดำรงชีวิตในสังคมสูงวัย
- (4) การสร้างความเข้มแข็งของสถาบันทางสังคมทุนทางวัฒนธรรมและความเข้มแข็งของชุมชน
- (5) การพัฒนาการสื่อสารมวลชนให้เป็นกลไกในการสนับสนุนการพัฒนา

2.3.5 ยุทธศาสตร์ด้านการสร้างการเติบโตบนคุณภาพชีวิตที่เป็นมิตรต่อสิ่งแวดล้อม เพื่อเร่งอนุรักษ์พื้นที่ และสร้างความมั่นคงของฐานทรัพยากรธรรมชาติ และมีความมั่นคงด้านน้ำ รวมทั้งมีความสามารถในการป้องกันผลกระทบ และปรับตัวต่อการเปลี่ยนแปลงสภาพภูมิอากาศและภัยพิบัติธรรมชาติ และพัฒนาไปสู่การเป็นสังคมสีเขียว กรอบแนวทาง ที่ต้องให้ความสำคัญ อาทิ

(1) การจัดระบบอนุรักษ์พื้นที่ชุ่มน้ำและป้องกันการทำลายทรัพยากรธรรมชาติ

(2) การวางระบบบริหารจัดการน้ำให้มีประสิทธิภาพทั้ง 25 ลุ่มน้ำ เน้นการปรับระบบการบริหาร จัดการอุทกภัยอย่างบูรณาการ

- (3) การพัฒนาและใช้พลังงานที่เป็นมิตรกับสิ่งแวดล้อม
- (4) การพัฒนาเมืองอุตสาหกรรมเชิงนิเวศและเมืองที่เป็นมิตรกับสิ่งแวดล้อม
- (5) การร่วมลดปัญหาโลกร้อนและปรับตัวให้พร้อมกับการเปลี่ยนแปลงสภาพภูมิอากาศ
- (6) การใช้เครื่องมือทางเศรษฐศาสตร์และนโยบายการคลังเพื่อสิ่งแวดล้อม

2.3.6 ยุทธศาสตร์ด้านการปรับสมดุลและพัฒนาระบบการบริหารจัดการภาครัฐ เพื่อให้หน่วยงานภาครัฐ มีขนาดที่เหมาะสมกับบทบาทภารกิจ มีสมรรถนะสูง มีประสิทธิภาพและประสิทธิผลกระจายบทบาทภารกิจไปสู่ท้องถิ่นอย่าง เหมาะสม มีธรรมาภิบาลกรอบแนวทางที่สำคัญ อาทิ

- (1) การปรับปรุงโครงสร้าง บทบาท ภารกิจของหน่วยงานภาครัฐ ให้มีขนาดที่เหมาะสม
- (2) การวางระบบบริหารราชการแบบบูรณาการ
- (3) การพัฒนาระบบบริหารจัดการกำลังคนและพัฒนาบุคลากรภาครัฐ
- (4) การต่อต้านการทุจริตและประพฤติมิชอบ
- (5) การปรับปรุงกฎหมายและระเบียบต่างๆให้ทันสมัย เป็นธรรมและเป็นสากล
- (6) การพัฒนาระบบการให้บริการประชาชนของหน่วยงานภาครัฐ
- (7) การปรับปรุงการบริหารจัดการรายได้และรายจ่ายของภาครัฐ

## 2.4 กลไกการขับเคลื่อนกระบวนการพัฒนา

ยุทธศาสตร์ชาติจะเป็นแผนแม่บทหลักในการพัฒนาประเทศไทยเพื่อให้ส่วนราชการและหน่วยงานต่างๆ ใช้เป็น แนวทางในการจัดทำแผนยุทธศาสตร์การพัฒนาประเทศในด้านต่างๆ อาทิ แผนพัฒนาเศรษฐกิจและสังคมแห่งชาติ แผน เฉพาะด้านต่างๆ เช่น ด้านความมั่นคง เศรษฐกิจ การศึกษา ศิลปวัฒนธรรม ฯลฯ แผนปฏิบัติการในระดับกระทรวงและใน ระดับพื้นที่ ให้มีความสอดคล้องกันตามช่วงเวลาจากนี้ยุทธศาสตร์ชาติจะใช้เป็นกรอบในการจัดสรรงบประมาณและ ทรัพยากรอื่นๆ ของประเทศ เพื่อขับเคลื่อนการพัฒนาอย่างมีเอกภาพให้บรรลุเป้าหมาย โดยจะต้องอาศัยการประสานความร่วมมือจากหลายภาคส่วน ภายใต้ระบบประชาชน คือ ความร่วมมือของภาครัฐภาคเอกชน ภาคประชาชนและประชาสังคม ทั้งนี้ รัฐธรรมนูญแห่งราชอาณาจักรไทยจะได้มีการกำหนดเกี่ยวกับบทบาทของยุทธศาสตร์ชาติและแนวทางในการนำ ยุทธศาสตร์ชาติไปสู่การปฏิบัติ เพื่อที่ส่วนราชการและหน่วยงานต่างๆ จะสามารถขับเคลื่อนการพัฒนาได้อย่างต่อเนื่องและ บูรณาการ

## 2.5 ปัจจัยความสำเร็จของยุทธศาสตร์ชาติ

2.5.1 ความสำเร็จของยุทธศาสตร์ชาติ กำหนดวิสัยทัศน์ระยะยาวที่ชัดเจน มีการกำหนดเป้าหมายและภาพในอนาคตของประเทศไทยที่ชัดเจนและเป็นที่ยอมรับ และยอมรับเป็นเจ้าของร่วมกันสามารถถ่ายทอดเป้าหมายของยุทธศาสตร์ชาติ สู่เป้าหมายเฉพาะด้านต่างๆ ตามระยะเวลาเป็นช่วงๆ ของหน่วยงานปฏิบัติได้ และมีการกำหนดตัวชี้วัดที่สามารถวัดผลสัมฤทธิ์ได้

2.5.2 ระบบและกฎหมาย มีกฎหมายรองรับ มีกลไกเชื่อมโยงกับแผนพัฒนาเศรษฐกิจและสังคมแห่งชาติและแผนในระดับต่างๆ เพื่อให้ส่วนราชการนายยุทธศาสตร์ชาติไปปฏิบัติ รวมทั้งกรอบกฎหมายด้านการจัดสรรงบประมาณ ให้สามารถระดมทรัพยากรเพื่อผลักดันขับเคลื่อนการตามยุทธศาสตร์ชาติได้อย่างมีประสิทธิภาพ และกรอบกฎหมายที่จะกำหนดให้การดำเนินงานยุทธศาสตร์ชาติมีความต่อเนื่อง รวมทั้งมีระบบการติดตามและประเมินผลอย่างเป็นระบบในทุกระดับ

2.5.3 กลไกการปฏิบัติ มีกลไกที่สอดคล้อง/สอดคล้องตั้งแต่ระดับการจัดทายุทธศาสตร์ การนำไปสู่การปฏิบัติ และการติดตามประเมินผล รวมทั้งมีกลไกในการกำกับดูแล บริหารจัดการและการขับเคลื่อนยุทธศาสตร์ชาติสู่การปฏิบัติอย่างมีประสิทธิภาพและหน่วยงานปฏิบัติจะต้องมีความเข้าใจ สามารถกำหนดแผนงานโครงการให้สอดคล้องกับเป้าหมายที่กำหนดไว้ในยุทธศาสตร์ชาติ

### 1.2 แผนพัฒนาเศรษฐกิจและสังคมแห่งชาติ ฉบับที่ 12

การจัดทำแผนพัฒนาสี่ปีของการบริหารส่วนตำบลมีความสัมพันธ์และสอดคล้องกับแผนยุทธศาสตร์พัฒนาขององค์การบริหารส่วนท้องถิ่น โดยแผนยุทธศาสตร์การพัฒนางจะต้องสอดคล้องกับแผนพัฒนาเศรษฐกิจและสังคมแห่งชาติ แต่ทั้งนี้ แผนพัฒนาเศรษฐกิจและสังคมแห่งชาติ ฉบับที่ 11 (พ.ศ. 2555 - 2559) ได้สิ้นสุดลงและะการจัดทำแผนพัฒนาเศรษฐกิจและสังคมแห่งชาติ ฉบับที่ 12 อยู่ระหว่างการดำเนินการและยังไม่ประกาศใช้ แต่ได้กำหนดทิศทางของแผนพัฒนาเศรษฐกิจและสังคมแห่งชาติ ฉบับที่ 12 เอาไว้แล้ว

ดังนั้น เพื่อให้การจัดทำแผนพัฒนาสี่ปี (พ.ศ. 2561 – 2564) ขององค์การบริหารส่วนตำบลตำบลบ้านเหลื่อม มีความสอดคล้องกับทิศทางแผนพัฒนาเศรษฐกิจและสังคมแห่งชาติ ฉบับที่ 12 องค์การบริหารส่วนตำบล จึงนำทิศทางของแผนพัฒนาเศรษฐกิจและสังคมแห่งชาติดังกล่าวมาประกอบในการจัดทำแผนพัฒนาสามปีให้เหมาะสมกับสถานการณ์ขององค์การบริหารส่วนตำบล ซึ่งทิศทางของแผนพัฒนาเศรษฐกิจและสังคมแห่งชาติ ฉบับที่ 12 มีรายละเอียดดังนี้

### 1. กรอบแนวคิดและหลักการ

ในช่วงของแผนพัฒนาเศรษฐกิจและสังคมแห่งชาติฉบับที่ 12 (พ.ศ. 2560 – 2564) ประเทศไทยจะยังคงประสบสภาวะแวดล้อมและบริบทของการเปลี่ยนแปลงต่างๆ ที่อาจก่อให้เกิดความเสี่ยงทั้งจากภายในและภายนอกประเทศ อาทิ กระแสการเปิดเศรษฐกิจเสรี ความท้าทายของเทคโนโลยีใหม่ๆ การเข้าสู่สังคมผู้สูงอายุ การเกิดภัยธรรมชาติที่รุนแรง ประกอบกับสภาพการณ์ต่างๆ ทั้งเศรษฐกิจ สังคม ทรัพยากรธรรมชาติและสิ่งแวดล้อมของประเทศไทยในปัจจุบันที่ยังคงมีปัญหาในหลายด้าน เช่น ปัญหาผลิดภาพการผลิตความสามารถในการแข่งขัน คุณภาพการศึกษา ความเหลื่อมล้ำทางสังคม เป็นต้น ทำให้การพัฒนาในช่วงแผนพัฒนาฯ ฉบับที่ 12 จึงจำเป็นต้องยึดกรอบแนวคิดและหลักการในการวางแผนที่สำคัญ ดังนี้

- (1) การน้อมนำและประยุกต์ใช้หลักปรัชญาของเศรษฐกิจพอเพียง
- (2) คนเป็นศูนย์กลางของการพัฒนาอย่างมีส่วนร่วม
- (3) การสนับสนุนและส่งเสริมแนวคิดการปฏิรูปประเทศ และ
- (4) การพัฒนาสู่ความมั่นคง มั่งคั่ง ยั่งยืน สังคมอยู่ร่วมกันอย่างมีความสุข



## 2. สถานะของประเทศ

### 2.1 ต้านเศรษฐกิจ

47

2.1.1 3 ปีแรกของแผนพัฒนาฯ ฉบับที่ 11 เริ่มแสดงให้เห็นข้อจำกัดในการขยายตัวทางเศรษฐกิจ แม้ว่าเศรษฐกิจของไทยในระยะที่ผ่านมา (ยกเว้นช่วงวิกฤตการณ์ทางเศรษฐกิจ ปี 2540-2541) จะขยายตัวได้ดีเฉลี่ยประมาณร้อยละ 5 ต่อปี จนทำให้รายได้ประชาชาติต่อหัว (GNP Per Capita) ในปี 2557 ภายอยู่ที่ประมาณ 196,240 บาท หรือประมาณ 6,041 ดอลลาร์ สหรัฐ. ต่อคนต่อปี ซึ่งทำให้ประเทศไทยได้ขยับฐานะขึ้นมาเป็นประเทศรายได้ปานกลางขั้นสูง (Upper Middle Income Country) แต่ในระยะ 8 ปีที่ผ่านมาการขยายตัวทางเศรษฐกิจจะชะลอตัวลงและมีความผันผวน โดยขยายตัวเฉลี่ยเพียงร้อยละ 3.2 ชะลอตัวจากร้อยละ 5.7 ในช่วงแผนพัฒนาฯ ฉบับที่ 9 ซึ่งต่ำกว่าศักยภาพของระบบเศรษฐกิจ และต่ำกว่าระดับที่จะทำให้ประเทศไทยหลุดจากกับดักประเทศรายได้ปานกลางในระยะยาวลาอาฮันคาร์ โดยสาเหตุที่สำคัญประการหนึ่งมาจากการชะลอตัวของการลงทุนโดยตรงรวมอย่างต่อเนื่อง ดังจะเห็นได้จาก สัดส่วนการลงทุนรวมต่อผลิตภัณฑ์มวลรวมในประเทศ (Gross Domestic Product : GDP) ลดลงจากร้อยละ 41.3 ในช่วงปี 2534 – 2539 เป็นร้อยละ 25.5 ในช่วงปี 2543 – 2557 นอกจากนี้ เมื่อเทียบกับประเทศอื่นๆ ในภูมิภาค จะพบว่าอัตราการขยายตัวของการลงทุนของไทย โดยเฉพาะในช่วงปี 2543 – 2557 อยู่ที่ประมาณร้อยละ 4.9 ต่ำกว่าสิงคโปร์และมาเลเซียซึ่งมีระดับการพัฒนาที่สูงกว่าไทย

2.2.2 การปรับโครงสร้างการผลิตสู่ประเทศรายได้ปานกลางขั้นสูง แต่ความสามารถในการแข่งขันเริ่มลดลง โครงสร้างการผลิตของไทยแต่เปลี่ยนผ่านจากภาคเกษตรไปสู่ภาคอุตสาหกรรมและบริการมากขึ้น (สัดส่วนของภาคเกษตร อุตสาหกรรม และบริการในปี 2553 ที่ระดับร้อยละ 9.9 25.4 และ 64.7 เป็นร้อยละ 7.2 28.5 และ 64.3 ในปี 2557 ตามลำดับ) โดยภาคอุตสาหกรรมได้มีการส่งเสริมองค์ความรู้และเทคโนโลยีอย่างต่อเนื่อง ทำให้มีการพัฒนาจากอุตสาหกรรมขั้นปฐมภายใต้การบริหารจัดการของเงินทุนต่างชาติมาเป็นอุตสาหกรรมพื้นฐาน (Supporting Industry) และอุตสาหกรรมที่มีเทคโนโลยีสูงขึ้นภายใต้เครือข่ายของบริษัทแม่ในต่างชาติและของนักลงทุนไทยที่มีสัดส่วนสูงขึ้น จนประเทศไทยกลายเป็นประเทศรายได้ปานกลางขั้นสูง ขณะเดียวกันก็มีการเคลื่อนย้ายแรงงานจากภาคเกษตรไปยังภาคอุตสาหกรรมและบริการที่มีประสิทธิภาพการผลิตสูงกว่า ทำให้ผลิตภาพแรงงานในระยะที่ผ่านมายิ่งเพิ่มขึ้นในระดับที่น่าพอใจแต่การชะลอตัวของกำลังแรงงานและการเพิ่มผลิตภาพการผลิตของกำลังแรงงานเป็นไปอย่างล่าช้า ประกอบกับผลิตภาพการผลิตของปัจจัยการผลิตรวม (Total Factor Productivity : TFP) ที่ลดลงทำให้ความสามารถในการแข่งขันระหว่างประเทศในระยะหลัง ลดลงซึ่งสะท้อนมาที่ปริมาณการส่งออกรวมขยายตัวช้าลงจากร้อยละ 9.7 ต่อปีในช่วงแผนพัฒนาฯ ฉบับที่ 9 (พ.ศ. 2545-2549) เป็นเฉลี่ยร้อยละ 1.1 ในช่วง 3 ปีของแผนพัฒนาฯ ฉบับที่ 11 (พ.ศ. 2555-2557)

2.1.3 ผลิตภาพการผลิตของปัจจัยการผลิตรวม (TFP) ยังคงอยู่ในระดับต่ำทำให้ขาดพลังในการขับเคลื่อนการขยายตัวทางเศรษฐกิจให้หลุดพ้นจากการเป็นประเทศรายได้ปานกลาง ซึ่งต้องอาศัยการผลิตที่มีเทคโนโลยี และนวัตกรรมการผลิตที่เป็นของตนเองมากขึ้น แม้ว่าการขยายตัวของผลิตภาพการผลิตรวมในช่วงก่อนแผนพัฒนาฯ ฉบับที่ 10 จะอยู่ในระดับที่น่าพอใจก็ตาม แต่มีแนวโน้มลดลงในระยะ 8 ปี ที่ผ่านมา และยังมีความล่าช้าเมื่อเทียบกับประเทศที่เริ่มพัฒนาประเทศในช่วงเวลาเดียวกันและสามารถยกระดับการพัฒนาประเทศเข้าสู่อุตสาหกรรมที่พัฒนาไปข้างหน้าก่อนหน้า ทั้งนี้การขยายตัวของผลิตภาพการผลิตรวม ลดลงจากร้อยละ 3.32 ในช่วงแผนพัฒนาฯ ฉบับที่ 9 เป็นร้อยละ 2.05 ในช่วงครึ่งแรกของแผนพัฒนาฯ ฉบับที่ 11 ทำให้ประเทศไทยจำเป็นต้องให้ความสำคัญกับการพัฒนาเทคโนโลยีและนวัตกรรมการผลิตเพิ่มการลงทุนเพื่อเพิ่มประสิทธิภาพของระบบเศรษฐกิจ และเพิ่มแรงขับเคลื่อนจากผลิตภาพการผลิตของปัจจัยแรงงาน

2.1.4 การลดลงของความสามารถแข่งขันแก่ระดับโลก และการตกาเนินนโยบายและการบริหารจัดการเศรษฐกิจในเชิงโครงสร้าง การรองรับเงื่อนไขในระบบเศรษฐกิจโลก และการตกาเนินนโยบายและการบริหารจัดการเศรษฐกิจในอนาคต แม้ว่าเศรษฐกิจไทยจะประสบปัญหาเสถียรภาพทางเศรษฐกิจรุนแรงถึงสองครั้งในปี 2524 และ 2540 แต่การให้ความสำคัญกับการรักษาวินัยทางการเงินและการคลังทำให้เสถียรภาพของเศรษฐกิจไทยอยู่ในเกณฑ์แข็งแกร่ง โดยเฉพาะเมื่อเทียบกับประเทศที่มีระดับการพัฒนาในระดับใกล้เคียงกันอย่างไรก็ตาม เสถียรภาพทางเศรษฐกิจซึ่งเป็นจุดแข็งของเศรษฐกิจไทยและข้ออ่อนมาอย่างต่อเนื่องของการขยายตัวทางเศรษฐกิจมาอย่างต่อเนื่องเริ่มมีสัญญาณที่จะเป็นข้อจำกัดต่อการขยายตัวทางเศรษฐกิจในระยะยาวมากขึ้น โดยเฉพาะหนี้สาธารณะซึ่งเพิ่มขึ้นจากเฉลี่ยร้อยละ 37.9 ในช่วงแผนพัฒนาฯ ฉบับที่ 10

เป็นร้อยละ 42.2 ในช่วง 3 ปีแรกของแผนพัฒนาฯ ฉบับที่ 11 ซึ่งเห็นว่าแม้จะอยู่ภายใต้กรอบวิสัยทางการคลังแต่มีแนวโน้มเพิ่มมากขึ้นจากผลของการดำเนินงานมาตรการกระตุ้นเศรษฐกิจระยะสั้นในระยะที่ผ่านมาและจะเพิ่มข้อจำกัดต่อการเข้ามาตราทางารคลังในการกระตุ้นเศรษฐกิจและการพัฒนาศักยภาพการขยายตัวทางเศรษฐกิจในระยะต่อไป

2.1.5 อันดับความสามารถในการแข่งขันโดยรวมยังปรับตัวดีขึ้นไม่มากนัก เนื่องจากต่างประเทศมีผลประกอบการเติบโตมากกว่าไทย และประเทศไทยอยู่ในสถานการณ์การแข่งขันที่อยู่ตรงกลางระหว่างประเทศที่มีความคิดสร้างสรรค์ โดยในปี พ.ศ. 2557 WEF (World Economic Forum) ได้จัดอันดับความสามารถในการแข่งขันของประเทศไทยเป็นอันดับที่ 31 จาก 144 ประเทศ และในปี พ.ศ. 2557 IMD (International Institute for Management Development) ได้จัดอันดับไว้ที่ 30 จาก 61 ประเทศชั้นนำ ในขณะที่ผลการศึกษาวิจัยประเทศที่มีความสะดวกในการเข้าไปประกอบธุรกิจประจำปี 2558 หรือ Ease of Doing Business 2015 ซึ่งดำเนินการโดยธนาคารโลกนั้นประเทศไทยได้รับการจัดให้อยู่ในอันดับที่ 26 จาก 189 ประเทศทั่วโลก

2.1.6 สถานการณ์การพัฒนาวิทยาศาสตร์ เทคโนโลยี วิจัย และนวัตกรรมของประเทศได้รับการยกระดับขึ้นจากการประเมินกำลังของหน่วยงานด้านวิทยาศาสตร์ เทคโนโลยี วิจัย และนวัตกรรม และเชื่อมโยงให้เกิดความมั่นใจของภาคธุรกิจเอกชน แต่ยังคงอยู่ในระดับต่ำเมื่อเปรียบเทียบกับกลุ่มประเทศที่มีรายได้สูง โดยในปี 2557 อันดับความพร้อมด้านโครงสร้างพื้นฐานทางวิทยาศาสตร์อยู่ที่ 47 และด้านเทคโนโลยีที่ 44 จาก 61 ประเทศที่จัดอันดับโดย IMD ลดลงเมื่อเทียบกับอันดับที่ 37 และ 43 ตามลำดับในปี 2551 และตลอดช่วงระยะเวลา 14 ปีที่ผ่านมา (2543-2556) ค่าเฉลี่ยการลงทุนด้านการวิจัยและพัฒนาต่อ GDP ยังคงอยู่ในระดับร้อยละ 0.17 ต่อ GDP โดยในปี 2556 (ข้อมูลล่าสุด) ประเทศไทยมีการลงทุนด้านการวิจัยและพัฒนาเพิ่มขึ้นเป็นร้อยละ 0.48 ต่อ GDP โดยเป็นการลงทุนวิจัยและพัฒนาจากภาครัฐประมาณร้อยละ 53 และจากภาคเอกชนประมาณร้อยละ 47 ขณะที่ประเทศที่พัฒนาแล้ว เช่น เกาหลีใต้ ญี่ปุ่น สหรัฐอเมริกา ออสเตรเลีย มีค่าใช้จ่ายเพื่อการวิจัยและพัฒนาอยู่ที่ร้อยละ 4.03, 3.35, 2.79, และ 2.27 ต่อ GDP ในปี 2555 ตามลำดับ

ขณะเดียวกันบุคลากรด้านการศึกษาวิจัยและพัฒนาของประเทศไทยยังมีจำนวนไม่เพียงพอต่อการส่งเสริมการพัฒนาวิทยาศาสตร์ เทคโนโลยี วิจัย และนวัตกรรมในระดับก้าวหน้า โดยในปี 2556 บุคลากรด้านการวิจัยและพัฒนามีจำนวน 11 คนต่อประชากร 10,000 คน ซึ่งเมื่อเปรียบเทียบกับประเทศพัฒนาแล้ว ส่วนใหญ่จะอยู่ที่ระดับ 20-30 คนต่อประชากร 10,000 คน

2.1.7 สถานการณ์ด้านโครงสร้างพื้นฐานยังคงมีปัญหาในหลาย ๆ ด้าน ประกอบด้วยรูปแบบการขนส่งยังไม่สามารถปรับเปลี่ยนจากทางถนนเป็นทางน้ำและทางรางได้ตามเป้าหมายและยังขาดการพัฒนาคุณภาพการให้บริการ การบริหารจัดการการประปายังขาดคุณภาพ การให้บริการน้ำประปายังกระจุกในเขตนครหลวงและเขตเมืองหลักในภูมิภาค และมีแหล่งน้ำดิบไม่เพียงพอ การให้บริการ ICT ยังไม่ทั่วถึงกระจุกตัวอยู่ในเมือง และมีราคาค่อนข้างสูง ประสิทธิภาพการไหลส่งงานของประเทศไทยมีแนวโน้มลดลงเล็กน้อยและยังคงเผชิญกับความเสียหายด้านความมั่นคงทั้งในระยะสั้นและระยะยาว นอกจากนี้ การส่งเสริมการวิจัยและพัฒนาเทคโนโลยีและการพัฒนานวัตกรรมด้านพลังงานและ ICT อยู่ในระดับต่ำและมีข้อจำกัด ยังไม่สามารถพัฒนาต่อยอดในเชิงพาณิชย์ได้อย่างเป็นรูปธรรมนอกจากนี้ ด้านบุคลากรและการบริหารจัดการ รวมทั้งกฎหมายที่เกี่ยวข้องกับการบริหารจัดการด้านโครงสร้างพื้นฐานยังขาดประสิทธิภาพ โดยเฉพาะการคุ้มครองทรัพย์สินทางปัญญา การทำธุรกรรมอิเล็กทรอนิกส์ การรักษาความปลอดภัย และข้อจำกัดต่อการทำธุรกิจใหม่และการประกอบกิจการในต่างประเทศ ตลอดจนบุคลากรด้านโลจิสติกส์ยังขาดความรู้และทักษะเฉพาะด้านที่ตรงต่อความต้องการของอุตสาหกรรม เช่น ความรู้ด้านภาษา ความรู้ด้านเทคโนโลยี และความรู้ในการดำเนินงานประเภท เป็นต้น

## 2.2 ด้านสังคม

2.2.1 โครงสร้างประชากรเปลี่ยนแปลงเข้าสู่การเป็นสังคมสูงวัย แต่ยังคงมีปัญหาทางสังคมสูงวัยและคุณภาพของประชากรในทุกช่วงวัย เนื่องจากปัจจัยหลักๆ ได้แก่

- (1) ประชากรวัยเด็กของไทยมีจำนวนลดลงอย่างรวดเร็ว มีพัฒนาการไม่สมวัยและการตั้งครรภ์ในกลุ่มวัยรุ่นที่มีแนวโน้มเพิ่มขึ้น อัตราการเจริญพันธุ์รวมลดลงจาก 6.3 คน ในช่วงปี 2507-2508 เป็น 1.62 คน ในช่วงปี 2548-2558 และคาดว่าในปี 2583 จะลดลงเหลือเพียง 1.3 คน

(2) การตั้งแรงงานมีแนวโน้มลดลง และแรงงานกว่าร้อยละ 30 เป็นประชากรกลุ่มแรงงานนอกระชั้น Y (Gen Y)\* ขณะที่ผลิตภาพแรงงานยังเพิ่มขึ้นช้า ซึ่งจะเป็นข้อจำกัดต่อการพัฒนาในระยะต่อไป กำลังแรงงานของไทยมีจำนวน 38.9 ล้านคนในช่วงปี 2555-2557 และเริ่มลดลงร้อยละ 0.1 ในปี 2556 และร้อยละ 0.2 ในปี 2557 ขณะที่ผลิตภาพแรงงานเฉลี่ยเพิ่มขึ้นร้อยละ 2.2 ต่อปีในช่วง 10 ปีที่ผ่านมา (ปี 2548-2557) แต่ยังคงต่ำกว่าประเทศเพื่อนบ้าน เช่น มาเลเซีย 1 เท่าตัว และสิงคโปร์ 5 เท่าตัว และกำลังแรงงานกว่าร้อยละ 65.1 มีการศึกษาระดับมัธยมต้นและต่ำกว่า นอกจากนี้ กำลังแรงงานกลุ่มเจนเออร์ชั้นวาย ซึ่งมีจำนวนร้อยละ 27 ของประชากรในปี 2553 มีลักษณะความเป็นปัจเจกสูง ไม่ให้ความสำคัญกับการมีครอบครัว ส่งผลต่อรูปแบบการประกอบอาชีพและอัตราการเจริญพันธุ์รวมของประเทศในอนาคต

(3) กลุ่มผู้สูงอายุกวียกกลางและวัยปลายมีแนวโน้มเพิ่มสูงขึ้น สะท้อนถึงการใช้ค่าใช้จ่ายด้านสุขภาพที่เพิ่มมากขึ้น ขณะที่ผู้สูงอายุนานมากยิ่งขึ้นมีรายได้ไม่เพียงพอในการใช้ชีวิต ผู้สูงอายุนี้นับว่ามีเพิ่มจาก 10.3 ล้านคน (ร้อยละ 16.2) ในปี 2558 เป็น 20.5 ล้านคน (ร้อยละ 32.1) ในปี 2583 การเพิ่มขึ้นของผู้สูงอายุกวียกกลางและวัยปลายจะส่งผลกระทบต่อการใช้ค่าใช่จ่ายในการดูแลสุขภาพที่สูงขึ้น แม้ผู้สูงอายุนี้อาจมีส่วนร่วมในกำลังแรงงานเพิ่มขึ้น แต่มีรายได้น้อยเพียงพอกับค่าใช้จ่าย เนื่องจากมีการออมน้อย และแหล่งรายได้หลักร้อยละ 78.5 ของรายได้ทั้งหมดมาจากภาคการเกษียณของบุตร

2.2.2 คราวเรือนไทยโดยเฉลี่ยมีขนาดลดลงและรูปแบบของครอบครัวเปลี่ยนแปลงมีหลากหลายรูปแบบมากขึ้น อัตราการเจริญพันธุ์ลดลงส่งผลให้ขนาดครัวเรือนโดยเฉลี่ยลดลงจาก 3.6 คน ในปี 2543 เหลือ 3 คน ในปี 2556 โดยครัวเรือนเดี่ยว ครัวเรือน 1 รุ่น และครัวเรือนแม่พ่วงกลางมีการขยายตัวมากที่สุดในช่วงปี 2543-2556 ส่งผลให้ความสัมพันธ์ทางสังคมและครอบครัวเปลี่ยนแปลงไปทำให้ครอบครัวเสี่ยงต่อการล่มสลาย

2.2.3 คนไทยยังมีปัญหาเชิงคุณภาพทางด้านสุขภาพ การเรียนรู้ และคุณธรรมจริยธรรม โดยคนไทยมีอายุคาดเฉลี่ยสูงชน อยู่คาดเฉลี่ยเมื่อแรกเกิดของคนไทย ปี 2557 เพศชาย 71.3 ปี เพศหญิง 78.2 ปี แต่เสียชีวิตก่อนวัยอันควรจากโรคและการบาดเจ็บ เนื่องจากโรคติดต่อและอุบัติเหตุ อยากรู้ก็ตาม คนไทยได้รับโอกาสทางการศึกษาสูงขึ้น จำนวนปีการศึกษาเฉลี่ยของประชากรวัยแรงงานอายุ 15.59 ปี เพิ่มขึ้นอย่างต่อเนื่อง โดยช่วงปี 2551-2556 มีการศึกษาเฉลี่ย 8.9 ปี ขณะที่คุณภาพการศึกษาอยู่ในระดับต่ำ สะท้อนได้จากคะแนนผลสัมฤทธิ์ทางการเรียนของนักเรียนชั้นพื้นฐาน (O-NET) ในปี 2556 มีค่าเฉลี่ยต่ำกว่าร้อยละ 50 นอกจากนี้ คนไทยส่วนใหญ่มีปัญหาด้านคุณธรรมจริยธรรม โดยผลการวิจัยและการสำรวจต่างๆ พบว่าปัญหาสำคัญที่สุด คือ ความซื่อสัตย์สุจริต และการทุจริตคอร์รัปชัน โดยเห็นว่าต้องส่งเสริมคุณธรรมจริยธรรมในสังคมไทยเร่งด่วน

2.2.4 สถานการณ์ความยากจนมีแนวโน้มลดลง แต่ยังคงมีความเหลื่อมล้ำของการกระจายรายได้ สัดส่วนคนจนลดลงอย่างต่อเนื่องจากร้อยละ 42 ในปี 2543 เหลือร้อยละ 10.9 ในปี 2556 แต่ความยากจนยังคงกระจุกตัวหนาแน่นในภาคตะวันออกเฉียงเหนือและภาคเหนือ ขณะที่ความเหลื่อมล้ำด้านรายได้มีแนวโน้มดีขึ้นเล็กน้อย ค่าสัมประสิทธิ์ความไม่เสมอภาค (Gini Coefficient) ด้านรายได้ลดลงจาก 0.484 ในปี 2554 เหลือ 0.465 ในปี 2556

อย่างไรก็ตามความแตกต่างของรายได้ระหว่างกลุ่มคนรวยที่สุดกับกลุ่มคนจนที่สุดแตกต่างกันถึง 34.9 เท่า ในปี 2556 โดยกลุ่มคนรวยที่สุดร้อยละ 10 ถือครองรายได้สูงถึงร้อยละ 36.8 ของรายได้ทั้งหมด ขณะที่กลุ่มคนจนที่สุดร้อยละ 10 ถือครองรายได้เพียงร้อยละ 1.1 สาเหตุพื้นฐานที่สำคัญจากโครงสร้างเศรษฐกิจที่ไม่สมดุล ส่งผลให้การกระจายประโยชน์ของการพัฒนาไปยังกลุ่มคนต่างๆ ในสังคมไม่ทั่วถึง\* ประชากรที่เกิดช่วงปี 2555-2546

2.2.5 ความเหลื่อมล้ำระหว่างกลุ่มคนยังคงเป็นปัญหาสำคัญของสังคมไทย อันเนื่องมาจาก

(1) ความเหลื่อมล้ำด้านสินทรัพย์ทั้งด้านการเงินและการถือครองที่ดินยังคงกระจุกตัวอยู่ในกลุ่มคนเพียงส่วนน้อย โดยเฉพาะอย่างยิ่งการถือครองที่ดินโดยกลุ่มผู้ถือครองที่ดินร้อยละ 20 มีการถือครองที่ดินมากที่สุด

มีสัดส่วนการถือครองที่ดินสูงกว่ากลุ่มผู้ถือครองที่ดินร้อยละ 20 ที่มีการถือครองที่ดินน้อยที่สุด 325.7 เท่า เนื่องจากปัญหาการกีดกันที่ดิน และการขาดประสิทธิภาพในการบริหารจัดการที่ดินว่างเปล่าของภาครัฐ

(2) เทคโนโลยีการเงินยังไม่ถึงการศึกษาระดับพื้นฐาน ขณะที่โอกาสในการเข้าถึงการศึกษาในระดับปริญญาตรีซึ่งมีความแตกต่างกันตามฐานะของกลุ่มประชากร ระหว่างเขตเมือง-ชนบทและระหว่างภูมิภาค มีปัจจัยหลักมาจากปัญหาเรื่องค่าครองชีพและการเดินทางไปศึกษา โดยกลุ่มประชากรร้อยละ 10 ที่มีฐานะความเป็นอยู่ที่ดีที่สุด

มีโอกาสเข้าถึงการศึกษาในระดับปริญญาตรีมากกว่ากลุ่มประชากรร้อยละ 10 ที่มีฐานะความเป็นอยู่  
ด้อยที่สุดประมาณ 19.1 เท่า นักศึกษาในเขตเมืองมีโอกาสสูงกว่านักศึกษาในเขตชนบทประมาณ 2.2 เท่า

(3) คุณภาพการให้บริการสาธารณสุขยังคงมีความเหลื่อมล้ำกันระหว่างภูมิภาค โดยเฉพาะการ  
กระจายทรัพยากรทางการแพทย์และสาธารณสุข อาทิ จากการสำรวจทรัพยากรสาธารณสุขในปี 2556 พบว่า อัตราส่วน  
แพทย์ต่อประชากรระหว่างกรุงเทพฯ และภาคตะวันออกเฉียงเหนือต่างกันถึง 3.6 เท่า

(4) ความเหลื่อมล้ำด้านการเข้าถึงการคุ้มครองทางสังคมของแรงงาน แรงงานอิสระเข้าถึงการ  
คุ้มครองมากขึ้น จากการเข้าถึงการประกันตนตามมาตรา 50 ที่เพิ่มขึ้นจาก 1.29 ล้านคน ในปี 2555 เป็น 2.471 ล้านคน ใน  
ปี 2557 ทำให้แรงงานในระบบมีสัดส่วนเพิ่มขึ้นเป็นร้อยละ 42.4 ในปี 2557 อย่างไรก็ตาม แรงงานในระบบปีได้รับค่าจ้าง  
เฉลี่ยสูงกว่าแรงงานนอกระบบประมาณ 2.1 เท่า ในปี 2556

(5) ความเหลื่อมล้ำด้านกระบวนการยุติธรรม เนื่องจากประชาชนไม่เข้าใจกฎหมาย เข้าไม่ถึง  
กระบวนการยุติธรรม และหน่วยงานในกระบวนการยุติธรรมขาดการบูรณาการในการทำงาน นอกจากนี้ ผู้มีรายได้น้อยมัก  
ไม่ได้รับความเป็นธรรม ไม่สามารถต่อสู้คดีจากการที่ไม่สามารถรับภาระค่าใช้จ่ายในการบวนการยุติธรรมและต้องใช้  
ระยะเวลายาวนาน

2.2.6 คนไทยมีความมั่นคงทางสังคมมากขึ้น จากการศึกษาพบว่าร้อยละ 99.9 ได้รับความคุ้มครอง  
ทางด้านสุขภาพ โดยอยู่ภายใต้ระบบประกันสุขภาพถ้วนหน้าร้อยละ 73.8 ระบบประกันสังคมร้อยละ 16.7 และระบบ  
สวัสดิการรักษายาบาลข้าราชการ/รัฐวิสาหกิจร้อยละ 7.1 ขณะที่ กลุ่มผู้ที่อยู่อาศัยหลักประกันทางรายได้มั่นคงขึ้นและมี  
ความครอบคลุมมากขึ้น โดยในปี 2558 ผู้ที่อยู่อาศัยได้รับการสงเคราะห์เบี้ยยังชีพเพิ่มขึ้นเป็นแบบฉบับติดตามช่วงอายุ 8.3  
ล้านคน จากผู้สูงอายุทั้งหมดปี 10.4 ล้านคน ส่วนผู้พิการได้รับเบี้ยยังชีพเพิ่มขึ้นเป็นแบบฉบับติดตามช่วงอายุ 8.95  
และรัฐให้เงินอุดหนุนแก่เด็กด้อยโอกาสที่อยู่ในครอบครัวยากจนให้ได้รับการเลี้ยงดูที่มีคุณภาพภายใต้โครงการอุดหนุน  
เพื่อการเลี้ยงดูเด็กแรกเกิดอย่างเร่งรัดตาม สวัสดิการด้านที่อยู่อาศัยยังไม่ครอบคลุมกลุ่มผู้มีรายได้น้อยและผู้ยากไร้ แม้ว่ารัฐจัด  
สวัสดิการด้านที่อยู่อาศัยภายใต้โครงการต่างๆ แต่ปัจจุบันกลุ่มผู้มีรายได้น้อยและรายได้น้อยปานกลางยังไม่มีการมีสิทธิในที่อยู่  
อาศัยถึง 4.544,926ครัวเรือน อย่างไรก็ตาม รัฐเริ่มให้ความสำคัญกับการพัฒนาที่อยู่อาศัยแก่ผู้สูงอายุโดยเฉพาะผู้ที่มีรายได้น้อย  
และผู้ยากไร้

2.2.7 วัฒนธรรมอันดีงามของไทยเริ่มเสื่อมถอยและสังคมไทยมีแนวโน้มเป็นสังคมพหุวัฒนธรรมมากขึ้น  
อาทิ การให้คุณค่ากับความสนุกสนาน และความสะดวกสบาย ละเลยเรื่องวินัย มีความเห็นแก่ตัว ไม่รู้จักเสียสละไม่  
เอื้อเฟื้อเผื่อแผ่ และขาดความรับผิดชอบ นอกจากนี้ยังมีแนวโน้มการเป็นสังคมพหุวัฒนธรรม โดยเฉพาะการเข้ามาของ  
แรงงานต่างชาติดังกล่าวทำให้เกิดการนำเอาวัฒนธรรมต้นทางผสมผสานกับวัฒนธรรมท้องถิ่น

2.2.8 ความเข้มแข็งของชุมชนมีแนวโน้มที่ดีขึ้น ชุมชนสามารถแก้ปัญหาและสนองตอบความต้องการ  
ของชุมชนด้วยตนเองได้ดีขึ้น โดยมีกระบวนการจัดทำแผนชุมชนที่ครอบคลุมทุกพื้นที่ และบูรณาการเป็นแผนตำบลเพื่อ  
เชื่อมโยงกับแผนขององค์กรปกครองส่วนท้องถิ่น แผนพัฒนาอำเภอ และแผนพัฒนาจังหวัดเพื่อให้ได้รับการสนับสนุนทั้งใน  
ด้านองค์ความรู้และงบประมาณในกิจกรรมที่เกินความสามารถของชุมชน มีการรวมกลุ่มทำกิจกรรมทั้งด้านเศรษฐกิจ สังคม  
สิ่งแวดล้อมและเชื่อมโยงเป็นเครือข่ายเพิ่มขึ้นจาก 142,632 แห่งในปี 2555 เป็น 152,377 แห่ง ในปี 2556 ส่วนใหญ่เป็น  
กลุ่มธุรกิจชุมชนและอาชีพ ร้อยละ 32.51 ขององค์กรทั้งหมด และองค์กรการเงิน ร้อยละ 26.77

2.2.9 ความไม่ยอมรับในความคิดเห็นที่แตกต่างกันส่งผลให้เกิดความขัดแย้งในสังคม ในช่วงระยะเวลา  
กว่า 10 ปีที่ผ่านมา ความขัดแย้งในเชิงความคิดเห็นทางการเมืองของกลุ่มต่างๆ ที่มีความรุนแรงมากขึ้น นำไปสู่ความสูญเสีย  
ต่อชีวิต ทรัพย์สิน และส่งผลกระทบต่อสภาพจิตใจของประชาชนทั้งทางตรงและทางอ้อม

### 2.3 ด้านทรัพยากรธรรมชาติและสิ่งแวดล้อม

2.3.1 ทรัพยากรธรรมชาติส่วนใหญ่ถูกนำไปใช้ในการพัฒนาจากจำนวนมาก ก่อให้เกิดความเสื่อมโทรม  
อย่างต่อเนื่องและเกิดปัญหาความขัดแย้งในการใช้ประโยชน์ทรัพยากรธรรมชาติมากขึ้น

(1) พื้นที่ป่าไม้ลดลง เนื่องจากจำนวนประชากรที่เพิ่มมากขึ้น ทำให้ความต้องการใช้ที่ดินเพื่อการผลิตทางการเกษตร การอยู่อาศัย และการพัฒนาโครงสร้างพื้นฐานเพิ่มมากขึ้นตามไปด้วย พื้นที่ป่าไม้จึงถูกบุกรุกทำลายมากขึ้น โดยพื้นที่ป่าไม้ลดลงจาก 171.02 ล้านไร่ หรือร้อยละ 53.33 ของพื้นที่ทั้งหมดของประเทศในปี 2504 เป็น 102 ล้านไร่ หรือคิดเป็นร้อยละ 31.6 ในปี 2556

(2) ทรัพยากรที่ดินเสื่อมโทรม ทำให้ความหลากหลายทางชีวภาพถูกคุกคามทรัพยากรดินและที่ดินมีปัญหาความเสื่อมโทรมของดินจากการใช้ประโยชน์ที่ไม่ถูกต้องตามหลักวิชาการ ดินเกษตรกรรมเสื่อมคุณภาพ การชะล้างพังทลายของดิน นอกจากนี้ ยังมีปัญหาพื้นที่สูงชันหรือพื้นที่ภูเขา ซึ่งมีข้อจำกัดในการนำไปใช้ประโยชน์ การใช้ทรัพยากรที่ดินของประเทศไทยยังไม่ประสิทธิภาพและขาดการบูรณาการของหน่วยงานที่เกี่ยวข้อง การบริหารจัดการที่ดินมีปัญหาคือความไม่เป็นธรรมและการกระจายสิทธิการถือครองที่ดิน ความหลากหลายทางชีวภาพกำลังตกอยู่ภายใต้ภาวะถูกคุกคาม โดยมีส่วนหนึ่งมาจากการสูญเสียระบบนิเวศป่าไม้อย่างต่อเนื่องเป็นเวลานาน

(3) ป่าชายเลนและระบบนิเวศชายฝั่งถูกทำลาย และมีการเปลี่ยนแปลงสภาพไปใช้ประโยชน์อื่น ๆ จำนวนมาก เช่น การเพาะเลี้ยงชายฝั่ง โดยเฉพาะการทำนากุ้ง การขยายตัวของเมืองและอุตสาหกรรม ทำให้พื้นที่ป่าชายเลนลดลงจากปี 2504 ที่มีพื้นที่ป่าชายเลนกว่า 2.3 ล้านไร่ เหลือเพียง 1.5 ล้านไร่ ในปี 2552 คิดเป็นการลดลงร้อยละ 34.8 ทำให้รัฐสูญเสียนโยบายปกป้องป่าชายเลนอย่างจริงจัง โดยไม่อนุญาตการต่อสัมปทานบัตรทั้งหมดตั้งแต่ปี 2534 และห้ามการใช้ประโยชน์อื่น ๆ อย่างเสรีก็ตาม ในระหว่างปี 2549-2554 พบว่า ป่าชายเลนมีสภาพดีขึ้น ในปี 2554 ผลิตผลประมงทะเลมีปริมาณเพียง 1.61 ล้านตัน ลดลงจากปี 2549 ที่มีปริมาณ 2.42 ล้านตัน ในขณะที่พื้นที่เพาะเลี้ยงสัตว์น้ำชายฝั่งของประเทศไทยยังคงขยายตัวอย่างต่อเนื่องจากปริมาณความต้องการสัตว์น้ำที่เพิ่มมากขึ้น

(4) การผลิตพลังงานในประเทศเพิ่มเพียงพอกับความต้องการ แต่ประสิทธิภาพการใช้พลังงานดีขึ้น ความต้องการใช้พลังงานของประเทศเพิ่มขึ้นตลอด 30 ปีที่ผ่านมาแต่การผลิตพลังงานเชิงพาณิชย์เพื่อการบริโภคภายในประเทศไม่เพียงพอกับความต้องการ ทำให้ต้องนำเข้าจากต่างประเทศเพิ่มขึ้นโดยในปี 2555 ต้องนำเข้าเพิ่มขึ้นร้อยละ 6 อยู่ที่ระดับ 1.08 ล้านบาร์เรลเทียบเท่าน้ำมันดิบต่อวัน คิดเป็นร้อยละ 54 ของความต้องการใช้ในปี 2555 และคิดเป็นร้อยละ 12.5 ของ GDP โดยน้ำมันดิบมีการนำเข้าสูงที่สุดคิดเป็นร้อยละ 76 ของการนำเข้าพลังงานทั้งหมด ขณะที่การใช้พลังงานเชิงพาณิชย์ขึ้นต้นปี 2555 เพิ่มขึ้นร้อยละ 6.8 อยู่ที่ระดับ 1.981 พันบาร์เรลเทียบเท่าน้ำมันดิบต่อวัน ทั้งนี้ ประสิทธิภาพการใช้พลังงานของประเทศเพิ่มขึ้นแนวโน้มดีขึ้น โดยมีอัตราการเพิ่มขึ้นของการใช้พลังงานต่ำกว่าอัตราขยายตัวของ GDP โดยในปี 2555 การเพิ่มขึ้นของ GDP ร้อยละ 1 ขณะที่มีการใช้พลังงานเพิ่มขึ้นเพียงร้อยละ 0.6

(5) ทรัพยากรน้ำยังมีส่วนที่ไม่สามารถจัดสรรได้ตามความต้องการ ประเทศไทยประกอบด้วย 25 กลุ่มน้ำหลัก น้ำท่าตามธรรมชาติมีปริมาณรวม 285,227 ล้านลูกบาศก์เมตร ขณะที่การพัฒนาแหล่งเก็บกักน้ำในประเทศมีความจุคิดเป็นร้อยละ 28 ของปริมาณน้ำท่าธรรมชาติ มีอ่างน้ำบาดาลทั้งหมด 27 อ่างน้ำบาดาล มีปริมาณการกักเก็บในชั้นน้ำบาดาลรวมประมาณ 1.13 ล้านลูกบาศก์เมตร มีศักยภาพที่จะพัฒนาขึ้นมาใช้ได้ โดยไม่กระทบต่อ

ปริมาณน้ำบาดาลที่มืออยู่ได้รวมปีละ 68,200 ล้านลูกบาศก์เมตร อย่างไรก็ตาม การพัฒนาน้ำบาดาลใช้น้ำใช้ มีข้อจำกัดในเรื่องของความคุ้มทุนเนื่องจากมีค่าใช้จ่ายในการสูบน้ำ และการดำเนินการสำรวจสูง ขณะที่สภาพรวมความต้องการใช้น้ำในประเทศไทย ในปี 2557 มีจำนวนประมาณ 151,750 ล้านลูกบาศก์เมตร โดยที่ศักยภาพของการเข้าถึงแหล่งน้ำของภาคส่วนต่างๆ มีจำนวน 102,140 ล้านลูกบาศก์เมตร และยังไม่สามารถจัดสรรได้ตามความต้องการได้อีกประมาณ 49,610 ล้านลูกบาศก์เมตร

### 2.3.2 ปัญหาสิ่งแวดล้อมเพิ่มสูงขึ้นตามการขยายตัวของเศรษฐกิจและชุมชนเมือง

(1) ปัญหาขยะมูลฝอยยังไม่ได้รับการแก้ไขอย่างมีประสิทธิภาพ แนวโน้มอัตราการเกิดขยะมูลฝอยเฉลี่ยต่อคนต่อวันเพิ่มสูงขึ้นจาก 1.04 กิโลกรัม/คน/วัน ในปี 2553 เป็น 1.11 กิโลกรัม/คน/วัน ในปี 2557 สถานการณ์ขยะแบบถูกต้องตามหลักวิชาการมีเพียงร้อยละ 19 และมีการนำมูลฝอยกลับนำไปใช้ประโยชน์เพียงร้อยละ 18 ทำให้มีปริมาณขยะสะสมตกค้างเพิ่มสูงขึ้นถึง 19.9 ล้านตัน ในปี 2556 ของเสียอันตราย ในปี 2557 มีประมาณ 2.69 ล้านตัน โดยขยะอิเล็กทรอนิกส์มีแนวโน้มเพิ่มขึ้นร้อยละ 10 ต่อปี เนื่องจากความก้าวหน้าทางเทคโนโลยีที่มีการปรับเปลี่ยนอย่างรวดเร็ว

ส่งผลให้ในอนาคตอาจต้องประสบปัญหาการกำจัดซากของเสียเหล่านี้ หากภาครัฐไม่มีการจัดการ หรือมีกฎหมายควบคุมการรีไซเคิลขยะอย่างครบวงจร ขณะที่การจัดการของเสียอันตรายจากภาคอุตสาหกรรมสามารถจัดการได้ประมาณร้อยละ 70 โดยภาคอุตสาหกรรมมีการนำของเสียอันตรายกลับมาใช้ประโยชน์ใหม่มากขึ้น แต่ยังคงพบการลักลอบทิ้งกากอุตสาหกรรมในพื้นที่อย่างต่อเนื่อง เนื่องจากต้นทุนในการกำจัดสูง

(2) มลพิษทางอากาศยังเกินมาตรฐานหลายแห่ง แต่มีแนวโน้มดีขึ้น ในปี 2557 พบสารมลพิษทางอากาศเกินค่ามาตรฐานในหลายพื้นที่ของประเทศ และที่เป็นปัญหาสำคัญได้แก่ฝุ่นละออง ก๊าซโอโซน และสารอินทรีย์ระเหยง่าย (VOCs) โดยมีพื้นที่วิกฤติในเขตพื้นที่มาบตาพุด จังหวัดระยอง ที่ยังคงประสบปัญหาสารอินทรีย์ระเหยง่ายในขณะที่ยังมีพื้นที่อื่น เช่น กรุงเทพฯ ปทุมธานีเชียงใหม่ ขอนแก่น พบสารเบนซินเกินค่ามาตรฐาน แต่ส่วนใหญ่มีปริมาณลดลงจากปีที่ผ่านมา ซึ่งได้รับผลดีจากการปรับปรุงมาตรฐานน้ำมันเชื้อเพลิงเมื่อต้นปี 2557 ทั้งนี้ ในพื้นที่กรุงเทพมหานคร การที่ปัญหาฝุ่นละอองและเบนซินมีปริมาณลดลง ส่วนหนึ่งเป็นผลจากการปรับปรุงมาตรฐานน้ำมันเชื้อเพลิงจาก EURO 3 เป็น EURO 4 ตั้งแต่ปี 2555 และการปรับปรุงระบบขนส่งสาธารณะและทางจักรยาน การเข้มงวดกับการตรวจจับรถควันดำ อย่างไรก็ตาม ปัญหามลพิษทางอากาศในพื้นที่มาบตาพุดหลักคือปริมาณรถยนต์จำนวนมากสำหรับมลพิษจากท่อไอเสีย ในพื้นที่ภาคเหนือตอนบน พบว่าสถานการณ์ดีขึ้นเป็นลำดับ โดยความร่วมมือและการทำงานระหว่างภาครัฐ องค์กรปกครองส่วนท้องถิ่น (อปท.) และประชาชนดีขึ้น

(3) คุณภาพน้ำที่อยู่ในเกณฑ์ดีมีแนวโน้มลดลง สถานการณ์คุณภาพน้ำในช่วง 10 ปีที่ผ่านมา (พ.ศ. 2548-2557) มีแนวโน้มเสื่อมโทรมลง โดยแหล่งน้ำที่อยู่ในเกณฑ์ดีมีแนวโน้มลดลงส่วนแหล่งน้ำที่อยู่ในเกณฑ์พอใช้และเสื่อมโทรมมีแนวโน้มเพิ่มขึ้น สาเหตุสำคัญมาจากการชะหน้าดินที่มีปุ๋ยตกค้างจากการเกษตรและการปลูกพืชไร่ และการระบายน้ำเสียจากชุมชน ระบบบำบัดน้ำเสียรวมของชุมชน มีจำนวนไม่เพียงพอต่อการบำบัดน้ำเสียที่เพิ่มขึ้นตามการขยายตัวและการเจริญเติบโตของชุมชน โดยปัจจุบัน มีปริมาณน้ำเสียจากชุมชน 10.3 ล้านลูกบาศก์เมตรต่อวัน ขณะที่ระบบบำบัดน้ำเสียรองรับน้ำเสียที่เกิดขึ้นได้เพียงร้อยละ 31

(4) ประเทศไทยปลอดก๊าซเรือนกระจกเพิ่มขึ้น แต่อัตราการเติบโตลดลงปริมาณการปล่อยก๊าซเรือนกระจกจากสาขาพลังงานมีแนวโน้มเพิ่มขึ้นอย่างต่อเนื่อง ตามปริมาณความต้องการใช้พลังงานที่เพิ่มขึ้นตามการขยายตัวทางเศรษฐกิจของประเทศ จากรายงานแห่งชาติฉบับที่ 2 การจัดทำบัญชีก๊าซเรือนกระจกประเทศไทย ระบุว่าประเทศไทยมีการปล่อยก๊าซเรือนกระจก ในปี 2553 ปริมาณ 229.08 ล้านตันคาร์บอนไดออกไซด์เทียบเท่า และเพิ่มเป็น 265.9 ล้านตันคาร์บอนไดออกไซด์เทียบเท่า ในปี 2547 โดยปริมาณการปล่อยก๊าซเรือนกระจกมีแนวโน้มเพิ่มขึ้นร้อยละ 3.3 ต่อปี อย่างไรก็ตาม อัตราการเติบโตลดลงในช่วง 5 ปีที่ผ่านมา ทั้งนี้เนื่องจากมาตรการการลดก๊าซเรือนกระจกต่างๆ ที่มีารดำเนินการเพิ่มมากขึ้นในประเทศ ประกอบกับการเก็บก๊าซเรือนกระจกในภาคป่าไม้และการใช้ประโยชน์ที่ดินมีแนวโน้ม

เพิ่มมากขึ้นร้อยละ 1.1 จึงส่งผลให้ภาคดังกล่าวเป็นภาคที่มีความสำคัญมากในการเพิ่มการดูดซับและช่วยลดปริมาณการปล่อยก๊าซเรือนกระจกโดยรวมของประเทศ

2.3.3 ภัยพิบัติทางธรรมชาติโดยเฉพาะอย่างยิ่งอุทกภัยเกิดขึ้นบ่อยครั้งและมีความรุนแรงมากขึ้น ส่งผลกระทบต่อภาคการผลิตและวิถีการดำรงชีวิตของคนไทย ทั้งอุทกภัย ภัยแล้ง วาตภัย และดินถล่ม สร้างความเสียหายนับเป็นมูลค่ากว่าหมื่นล้านบาท อันเป็นผลกระทบมาจากการเปลี่ยนแปลงสภาพภูมิอากาศ ภัยพิบัติทางธรรมชาติโดยเฉพาะอย่างยิ่งอุทกภัยมีแนวโน้มและความถี่มากขึ้น ซึ่งจะส่งผลกระทบต่อภาคการผลิตและวิถีการดำรงชีวิตของคนไทยเป็นประจำ

ทุกปีในมิติของจำนวนประชากรเสี่ยงภัยจะพบว่าภัยแล้งเป็นภัยธรรมชาติที่ส่งผลกระทบต่อประชากรเป็นจำนวนมากกว่าภัยประเภทอื่นๆ ในขณะที่ยังพบเป็นภัยธรรมชาติที่ส่งผลให้ประเทศไทยเผชิญภัยพิบัติที่มีความเสียหายต่างๆ ของโลก

## 2.4 ด้านการบริหารจัดการและการปรับปรุงประสิทธิภาพการพัฒนา

### 2.4.1 ด้านธรรมาภิบาล

(1) ประเทศไทยจะต้องให้ความสำคัญกับเรื่องธรรมาภิบาลอย่างเร่งด่วนจากภาพรวมผ่านดัชนีความอยู่เย็นเป็นสุขร่วมกันในสังคมไทย ซึ่งว่า สังคมไทยในภาพรวมมีความอยู่เย็นเป็นสุขร่วมกันอยู่ในระดับปานกลางในปี 2556 แต่ต้องจับประเด็นที่สังคมประชาธิปไตยที่มีธรรมาภิบาลอยู่ในระดับที่ต้องเร่งแก้ไข สถานการณ์ดังกล่าว ถือเป็นความจำเป็นของประเทศไทยที่จะต้องให้ความสำคัญกับเรื่องธรรมาภิบาลอย่างเร่งด่วน เนื่องจากสถานการณ์วิกฤตคุณธรรมจริยธรรมและธรรมาภิบาลของสังคมไทยหลักธรรมาภิบาล ตามระเบียบสำนักนายกรัฐมนตรีว่าด้วยการสร้างระบบบริหารกิจการบ้านเมืองและสังคมที่ดี พ.ศ. 2552 มีอย่างน้อย 6 ประการคือ (1) หลักนิติธรรม (2) หลักคุณธรรม (3) หลักความโปร่งใส (4) หลักความมีส่วนร่วม (5) หลักความรับผิดชอบ (6) หลักความคุ้มค่า ขณะนี้ ได้มีการสะสมตัวและสุกสุกตามสภาพส่วน ได้แก่ ภาคการเมืองทั้งระดับชาติและระดับท้องถิ่นที่มีการซื้อสิทธิ ขายเสียง มีการทุจริตเพื่อให้ได้รับการเลือกตั้ง มีผลประโยชน์ส่วนตนทับซ้อนกับผลประโยชน์ของรัฐหน่วยงานภาครัฐ มีระบบการบริหารงานที่ไม่เป็นธรรมาภิบาล มีการใช้อำนาจหน้าที่โดยมิชอบ หากผลประโยชน์ตัวเองและพวกพ้อง ภาคธุรกิจบางส่วนมีการร่วมมือกับนักการเมืองและข้าราชการกระทำการทุจริตเพื่อให้ได้งานจากภาครัฐ ปิดงานอย่างรวดเร็ว ผูกขาดทางธุรกิจ หลีกเลียงภาษี ขาดความรับผิดชอบต่อผู้บริโภค ภาคประชาชนมีแนวโน้มยอมรับการทุจริตต่างๆ ที่ตนเองได้รับประโยชน์มากขึ้น สถาบันทางศาสนานางส่วนประพฤติผิดศีลคุณธรรมและจริยธรรมเสียเอง มีปัญหาการบริหารจัดการทรัพย์สินของส่วนรวม ขาดความโปร่งใส ปลอ่ยให้คนบางกลุ่มใช้ศาสนาเป็นเครื่องมือแสวงหาประโยชน์ สื่อมวลชนหลายสำนักวางตัวไม่เป็นกลาง ไม่แสดงบทบาทในการต่อต้านการทุจริตหรือปกป้องข้อเท็จจริง รับผลประโยชน์จากกลุ่มนายทุนและนักธุรกิจการเมืองจนไม่สามารถรักษาจริยธรรมหรือจรรยาบรรณของวิชาชีพได้

(2) ภาคเอกชนมีภาพรวมหลักบริษัทสากล ตั้งแต่ปี 2544 โดยสมาคมส่งเสริมสถาบันกรรมการบริษัทไทย (Thai Institute of Directors : IOD) ได้สำรวจการกำกับดูแลกิจการของบริษัทจดทะเบียนในตลาดหลักทรัพย์แห่งประเทศไทยอย่างต่อเนื่อง พบว่า บริษัทจดทะเบียนที่มีธรรมาภิบาลมีคะแนนเฉลี่ยอยู่ที่ 72% ในปี 2557 ถือว่าอยู่ในระดับดีเมื่อเทียบกับปี 2545 ที่มีคะแนนเฉลี่ยอยู่ที่ 52% และมีคะแนนเฉลี่ยลดลงเมื่อเทียบกับปี 2554 ที่มีคะแนนเฉลี่ยอยู่ที่ 77% แสดงให้เห็นว่า บริษัทจดทะเบียนไทย ให้ความสำคัญกับการพัฒนาการกำกับดูแลกิจการที่ดีเพื่อโอกาสในการเติบโตอย่างยั่งยืนและสร้างความเชื่อมั่นแก่ผู้ลงทุนทั้งในประเทศและต่างประเทศสำหรับการยอมรับในระดับสากล

#### 2.4.2 ด้านการบริหารจัดการภาครัฐและการกระจายอำนาจ

(1) การบริหารจัดการภาครัฐมีการปรับปรุงตามยุคสมัย พระราชบัญญัติระเบียบบริหารราชการแผ่นดิน พ.ศ. 2534 ได้จัดระเบียบการบริหารราชการแผ่นดินแบ่งออกเป็น 3 ส่วนได้แก่ บริหารราชการส่วนกลาง บริหารราชการส่วนภูมิภาค และบริหารราชการส่วนท้องถิ่นที่ชี้หลักการกระจายอำนาจที่ส่วนกลางเต็มออบอำนาจระดับหนึ่งให้ประชาชนในท้องถิ่นไปดำเนินการปกครองตนเองอย่างอิสระโดยที่ไม่ขัดต่อกฎหมายของประเทศ ทั้งสามส่วนนี้อยู่ในการควบคุมและบริหารงานของคณะรัฐมนตรี ซึ่งมีหน้าที่รับผิดชอบบริหารราชการแผ่นดิน รวมไปถึงการกำหนดนโยบายเพื่อให้

ข้าราชการนำไปปฏิบัติ ทั้งนี้การปฏิรูประบบราชการที่เกิดการเปลี่ยนแปลงอย่างชัดเจนในโครงสร้างของหน่วยงานราชการเกิดขึ้นจากพระราชบัญญัติปรับปรุงกระทรวง ทบวง กรม พ.ศ. 2545 มีการกำหนดส่วนราชการไปเป็น 20 กระทรวง และส่วนราชการไม่สังกัดสำนักนายกรัฐมนตรี กระทรวง หรือทบวง

(2) การกระจายอำนาจเกิดผลสำเร็จหลายด้านแต่ยังมีปัญหาที่ต้องแก้ไขการกระจายอำนาจให้แก่ อปท. ในระยะที่ผ่านมาได้ดำเนินการตามแนวทางการของรัฐธรรมบัญญัติแห่งราชอาณาจักรไทย พ.ศ. 2540 และ 2550 และตามแผนการกระจายอำนาจให้แก่องค์กรปกครองส่วนท้องถิ่น และแผนปฏิบัติการกำหนดขั้นตอนการกระจายอำนาจให้แก่องค์กรปกครองส่วนท้องถิ่นฉบับที่ 1 และฉบับที่ 2 นอกจากนี้ มีการใช้งบประมาณเป็นตัวกระตุ้นให้เกิดการถ่ายโอนภารกิจ

หน้าที่และเพิ่มรายได้ในการดำเนินงานของ อปท. โดยในปีงบประมาณ พ.ศ. 2543 สัดส่วนของรายได้ของท้องถิ่นต่อรายได้รัฐบาลคิดเป็นร้อยละ 13.31 เพิ่มขึ้นเป็นร้อยละ 25.17 ในปีงบประมาณ 2550 และร้อยละ 28.21 ในปีงบประมาณ พ.ศ. 2559 มีการถ่ายโอนภารกิจไปแล้วตามแผนปฏิบัติการกำหนดขั้นตอนการกระจายอำนาจให้แก่ อปท. ฉบับที่ 1 จำนวน 185 ภารกิจจากภารกิจที่จะต้องถ่ายโอน 245 ภารกิจและถ่ายโอนภารกิจตามแผนปฏิบัติการฯ

ฉบับที่ 2 จำนวน 75 งาน/กิจกรรมจาก 114 งาน/กิจกรรม และถ่ายโอนบุคลากรจากส่วนกลางให้องค์กรปกครองส่วนท้องถิ่น จำนวน 9,850 คน และเป็นข้าราชการ 1,378 คน บุคลากรทางการศึกษา 5,295 คน ข้าราชการกระทรวงสาธารณสุขซึ่งประจำอยู่ที่สถานีอนามัย จำนวน 79 คน และถูกจ้างประจำ 3,098 คน อย่างไรก็ตามยังมีปัญหาที่ต้องจัดการแก้ไข เช่น การทับซ้อนของอำนาจหน้าที่และเขตพื้นที่ระหว่างองค์การบริหารส่วนจังหวัดและองค์การบริหารส่วนตำบลหรือการบริหารส่วนตำบล ทำให้การจัดบริการสาธารณสุขให้กับประชาชนยังขาดความสมดุล ปัญหาการซื้อเสียงทำให้การเลือกตั้งระดับท้องถิ่นขาดความชอบธรรม และปัญหาการขาดแคลนรายได้ท้องถิ่น ซึ่งรายได้ที่ท้องถิ่นจัดเก็บเองในภาพรวมมีสัดส่วนเพียงร้อยละ 9.90 ของรายได้รัฐบาลในปัจจุบันประมาณ พ.ศ. 2549 และเพิ่มเป็นร้อยละ 10.65 ในปัจจุบันประมาณ พ.ศ. 2559 ท้องถิ่นจำเป็นต้องพึ่งพาเงินอุดหนุนจากรัฐบาล คิดเป็นร้อยละ 38.52 และร้อยละ 39.46 ตามลำดับ ส่งผลให้ อปท. ในพื้นที่ที่มีกิจกรรมทางเศรษฐกิจหนาแน่น เช่น การเป็นแหล่งที่ตั้งของอุตสาหกรรม การค้า การบริการ การเป็นพื้นที่เขตพัฒนาเศรษฐกิจพิเศษ แหล่งท่องเที่ยวที่มีชื่อเสียงระดับโลก การจัดบริการสาธารณสุขรองรับการเติบโตของเมืองและการเพิ่มขึ้นของประชากรฝั่งและแรงงานต่างด้าวได้อย่างมีขอบเขตจำกัด

#### 2.4.3 ด้านการทุจริตคอร์รัปชัน

ไทยกำลังประสบปัญหาการทุจริตเชิงนโยบายและผลประโยชน์ทับซ้อนเป็นอย่างมาก พัฒนาการของการทุจริตคอร์รัปชันในสังคมไทยเปลี่ยนแปลงจากในอดีตที่มีรูปแบบการทุจริตจัดซื้อจัดจ้าง รับสินบน ซึ่งสามารถตรวจสอบหาหลักฐานจับผิดมาลงโทษได้ เนื่องจากมีความซับซ้อนมีมากเท่ากับการทุจริตคอร์รัปชันในปัจจุบันที่ประเทศไทยมีความเสียหายจากการทุจริตคอร์รัปชันขนาดใหญ่ที่สูงเป็นแสนล้านบาท อันเนื่องจากการทุจริตเชิงนโยบายและผลประโยชน์ทับซ้อนซึ่งในรูปแบบใหม่ที่เกิดขึ้นในช่วงที่รัฐเข้ามามีบทบาทในการพัฒนาเศรษฐกิจและการหาประโยชน์จากธุรกิจในโลกสมัยใหม่ มีความซับซ้อนเพิ่มขึ้นและในปัจจุบันประเทศไทยประสบปัญหาการทุจริตเชิงนโยบายและผลประโยชน์ทับซ้อนเป็นอย่างมาก ไม่ว่าจะเป็นขององค์กรภาคเอกชน และภาคการต่างๆ ที่ออกมา รวมทั้งกฎหมายเกี่ยวกับการทุจริตและการตรวจสอบจากองค์กรต่างๆ ยังไม่สามารถที่จะเข้าไปแก้ไขปัญหาเหล่านี้ได้ ดังปรากฏตามดัชนีภาพลักษณ์คอร์รัปชัน (Corruption Perception Index : CPI) พ.ศ. 2557 ขององค์กรเพื่อความโปร่งใสนานาชาติ พบว่าประเทศไทยได้ 38 คะแนนจากคะแนนเต็ม 100 คะแนน อยู่ในอันดับที่ 85 จากการจัดอันดับทั้งหมด 175 ประเทศทั่วโลก จะเห็นได้ว่าประเทศไทยมีคะแนนดีขึ้นเล็กน้อยเทียบกับปี 2556 ที่ได้ 35 คะแนน อยู่ในอันดับ 102 โดยเมื่อเทียบกับประเทศไทยในกลุ่มอาเซียนพบว่า ประเทศไทยมีคะแนนเท่ากับประเทศฟิลิปปินส์ ส่วนประเทศสิงคโปร์สูงถึง 84 คะแนน และมาเลเซียได้ 52 คะแนน (คะแนนมากหมายถึงมีคอร์รัปชันน้อย)

### 3. ปรับทการเปลี่ยนแปลงและภาพอนาคตประเทศไทย

#### 3.1 บริบทภายใน

##### 3.1.1 ภาพเศรษฐกิจไทยในกรณีฐาน

ภายใต้สมมติฐาน (1) แนวโน้มการขยายตัวของเศรษฐกิจโลกเฉลี่ยร้อยละ 3.8 ในช่วงแผนพัฒนาฯ ฉบับที่ 12 และร้อยละ 4.2 ในช่วงแผนพัฒนาฯ ฉบับที่ 13 (2) การลงทุนภาครัฐขยายตัวเฉลี่ยร้อยละ 4 (3) ราคาน้ำมันเฉลี่ย 70-90 ดอลลาร์ สรอ. ต่อบาร์เรลในช่วงแผนพัฒนาฯ ฉบับที่ 12 และเฉลี่ย 80-100 ดอลลาร์ สรอ. ต่อบาร์เรลในช่วงแผนพัฒนาฯ ฉบับที่ 13 (4) ผลดีภาพการผลิตรวมขยายตัวร้อยละ 2.1 โดยผลดีภาพการผลิตภาคเกษตรหดตัวต่อเนื่องเฉลี่ยร้อยละ 0.8 ภาคอุตสาหกรรมขยายตัวเฉลี่ยร้อยละ 2.0 และภาคบริการขยายตัวเฉลี่ยร้อยละ 3.0 (5)

การลงทุนภาคเอกชนขยายตัวเฉลี่ยร้อยละ 5 และ (6) กำไรแรงงานลดลงเฉลี่ยร้อยละ 0.2 และร้อยละ 0.7 ในช่วงแผนพัฒนาฯ ฉบับที่ 12 และ 1.3 ตามลำดับภายใต้สมมติฐานเหล่านี้ เศรษฐกิจไทยในช่วง 10 ปีข้างหน้ามีแนวโน้มที่จะขยายตัวเฉลี่ยร้อยละ 3.3-4.3 โดยมีศักยภาพการประมาณการร้อยละ 3.8 ซึ่งทำให้เศรษฐกิจไทยจะสามารถ

ขยายฐานะขึ้นเป็นประเทศ รายได้สูงในช่วงปี 2571 ในกรณีเศรษฐกิจขยายตัวเฉลี่ยร้อยละ 4.3 - 2574) (ในกรณีเศรษฐกิจขยายตัวเฉลี่ยร้อยละ 3.3) การขยายตัวในกรณีฐานดังกล่าวทำให้เศรษฐกิจไทยมีความเสี่ยงที่จะตกอยู่ภายใต้ภาวะเศรษฐกิจย่ำแย่ได้ปานกลางอย่างถาวรมากขึ้น เมื่อคำนึงถึงเงื่อนไขระยะยาว โดยเฉพาะ (1) การลดลงของกำลังแรงงานที่จะหดตัวเร่งขึ้นเป็นเฉลี่ยร้อยละ 1.0 ในช่วงแผนพัฒนาฯ ฉบับที่ 14 ซึ่งจะเป็ปัจจัยถ่วงต่อการขยายตัวทางเศรษฐกิจมากขึ้น (2) ชีตความสามารถด้านการศึกษาคนในวัยเฉลี่ยและนวัตกรรมซึ่งเป็นสิ่งจำเป็นในการยกระดับฐานะประเทศ



เข้าสู่การเป็นประเทศรายได้สูงจะลดลงตามการเพิ่มขึ้นของสัดส่วนของประชากรผู้สูงอายุ (3) จำนวนประชากรรวมจะเริ่มลดลงในปี 2570 ซึ่งส่งผลให้อุปสงค์และการผลิตเพื่อตอบสนองความต้องการในประเทศขยายตัวช้าลง

(4) การเพิ่มขึ้นของขีดความสามารถในการแข่งขันของประเทศต่างๆ ที่การปรับตัวเข้าสู่สังคมผู้สูงอายุชาวไทย (5) การการใช้จ่ายเพื่อดูแลผู้สูงอายุเพิ่มขึ้นทำให้การจัดสรรงบประมาณเพื่อการพัฒนาประเทศไทยยกระดับฐานการพัฒนาประเทศมีข้อจำกัดมากขึ้น (6) เกษตรรายได้ขึ้นต่ำสำหรับการเป็นประเทศรายได้ขั้นสูงปรับตัวเพิ่มขึ้นเฉลี่ยประมาณ 100-200 ดอลลาร์ สหรัฐ. ต่อคนต่อปีตามการเพิ่มขึ้นของรายได้และมาตรฐานการครองชีพของประเทศสำคัญๆ เงื่อนไขดังกล่าวทำให้ประเทศไทยมีความเสี่ยงที่จะไม่สามารถหารายได้ที่เพียงพอในการที่จะทำให้นโยบายได้รับการพัฒนาอย่างเต็มศักยภาพ มีความภาคภูมิใจ มีเกียรติและศักดิ์ศรีในประชาคมภูมิภาคและในเวทีโลก

### 3.1.2 การเข้าสู่สังคมผู้สูงอายุ

การเข้าสู่สังคมผู้สูงอายุของประเทศไทยส่งผลให้อัตราการพึ่งพิงของประชากรวัยแรงงานต้องแบกรับการดูแลผู้สูงอายุเพิ่มขึ้น โดยในปี 2553 มีประชากรวัยแรงงาน 5 คนที่มีศักยภาพแบกรับผู้สูงอายุ 1 คน และคาดการณ์ว่าในปี 2583 จะเหลือประชากรวัยแรงงานเพียง 1.7 คนแบกรับผู้สูงอายุ 1 คน การขาดแคลนกำลังแรงงานทำให้ต้องนำเข้าแรงงานไร้ทักษะจากประเทศเพื่อนบ้าน ซึ่งส่งผลกระทบต่อตลาดแรงงานไทยในด้านการยกระดับรายได้และทักษะฝีมือจาที่เป็น ซึ่งจะเป็นปัญหาต่อเนื่องที่ส่งผลกระทบต่อคุณภาพชีวิตของคนไทย อาทิ อาชญากรรม โรคระบบประสาทและทางารคลังของระบบบริการทางสังคม อย่างไรก็ตาม นับเป็นโอกาสในการพัฒนาสินค้าและบริการ ธุรกิจบริการที่เหมาะสมกับกลุ่มผู้สูงอายุที่เพิ่มขึ้นเป็นตัวเลขวัยเบื้องต้น สศช. จะคำนวณใหม่อีกครั้งเมื่อการปรับปรุงฐานข้อมูลในแบบจำลองเศรษฐกิจสมบูรณ์เกิดขึ้นในปี 2546 ซึ่งอยู่ที่ 12,745 ดอลลาร์ สหรัฐ. ต่อคนต่อปี

### 3.1.3 ความเหลื่อมล้ำ

ความเหลื่อมล้ำเป็นปัญหาสำคัญในสังคมไทยทั้งความเหลื่อมล้ำด้านรายได้ โอกาสการเข้าถึงบริการภาครัฐและการเข้าถึงทรัพยากรธรรมชาติ นำไปสู่ความขัดแย้งในสังคม และเป็นอุปสรรคต่อการพัฒนาประเทศไทยที่ลดทอนความเข้มแข็งทางเศรษฐกิจและความมั่นคงทางสังคม จากการจัดจายรายได้และผลประโยชน์ของการพัฒนาไปยังกลุ่มคนต่างๆ ในสังคม บางพื้นที่และบางสาขาการผลิตไม่ทั่วถึงเป็นธรรมดาผลประโยชน์ส่วนใหญ่ตกอยู่ในกลุ่มที่มีโอกาสและรายได้สูง ทำให้สัดส่วนรายได้ระหว่างกลุ่มคนรายร้อยละ 10 ของประชากรกับกลุ่มคนจนร้อยละ 10 ของประชากร มีความแตกต่างกันถึง 34.9 เท่าในปี 2556 นอกจากนี้ความเหลื่อมล้ำยังส่งผลให้เกิดปัญหาต่างๆ อาทิ ปัญหาการทุจริตคอร์รัปชัน คนยากจนขาดโอกาสการเข้าถึงบริการการศึกษาและสาธารณสุขที่คุณภาพอย่างเท่าเทียม การแย่งชิงทรัพยากร การรับรู้ข้อมูลข่าวสารปัญหาอาชญากรรมและยาเสพติด

### 3.1.4 ความเปราะบาง

การเปลี่ยนแปลงพื้นที่ชนบทไปสู่ความเป็นเมืองมีแนวโน้มเพิ่มขึ้นเพื่อลดความแออัดของเมืองหลวงและเมืองหลัก อันเป็นการกระจายความเจริญสู่พื้นที่นั้นๆ จึงจำเป็นต้องมีการลงทุนโครงสร้างพื้นฐาน การจัดบริการสาธารณสุขเพื่อรองรับการเติบโตของเมือง การใช้ประโยชน์ของทรัพยากรท้องถิ่นทั้งปัจจัยการผลิตและแรงงานไปสู่ภาคการค้า บริการ และอุตสาหกรรม ตลอดจนการแสวงหาเทคโนโลยีใหม่ๆ ที่จะช่วยลดผลกระทบต่อสิ่งแวดล้อม ซึ่งจะส่งผลกระทบต่อลดและค่าเสื่อมโทรมของทรัพยากรท้องถิ่น การลดลงของแรงงานในภาคเกษตร

รวมทั้งปัญหาการบริหารจัดการขยะชุมชนและอุตสาหกรรม ทั้งนี้ การเพิ่มขึ้นของประชากรและแรงงานในพื้นที่อาจส่งผลกระทบต่อสิ่งแวดล้อมและวิถีชีวิตและวัฒนธรรมท้องถิ่น อย่างไรก็ตาม การผลิตและกิจกรรมทางเศรษฐกิจที่มีขนาดใหญ่ขึ้นเพื่อตอบสนองความต้องการคนในเมืองมากขึ้น จะส่งผลให้เกิดการประหยัดจากขนาด การขนส่งมีต้นทุนต่ำลง และการลงทุนในระบบสาธารณูปโภคจะมีความคุ้มค่ามากขึ้น นอกจากนี้ ความต้องการแรงงานที่มากขึ้นจะมีส่วนเอื้อหรือทำให้จำเป็นต้องมีการจัดตั้งสถาบันการศึกษาในพื้นที่เพื่อตอบสนองความต้องการของสถาบันประกอบการที่มีจำนวนมาก

### 3.1.5 การบริหารจัดการภาครัฐ

(1) ภาครัฐธรรมนูญแห่งราชอาณาจักรไทย พ.ศ. 2558 วางกรอบดำเนินการบริหารจัดการภาครัฐ สนับสนุนให้การบริหารจัดการและการปรับปรุงประสิทธิภาพการพัฒนา อาทิ มาตรา 69 หน่วยงานของรัฐ องค์การ เอกชนหรือองค์กรใดที่ดำเนินการโดยใช้เงินแผ่นดิน มีหน้าที่ต้องเปิดเผยข้อมูลเกี่ยวกับการดำเนินการดังกล่าวต่อ สาธารณะเพื่อให้พลเมืองได้ติดตามและตรวจสอบมาตรา 82 รัฐต้องดำเนินการตามแผนนโยบายพื้นฐานของรัฐ และต้องจัด ระบบงานราชการและงานของรัฐอย่างอื่น ให้เป็นไปตามหลักธรรมาภิบาล พัฒนาและสร้างโอกาสเพื่อลดความเหลื่อมล้ำและ สร้างความเป็นธรรมอย่างยั่งยืน กระจายอำนาจและจัดภารกิจ อำนาจหน้าที่ และขอบเขตความรับผิดชอบที่ชัดเจนระหว่าง ราชการส่วนกลาง ส่วนภูมิภาค และส่วนท้องถิ่น รวมทั้งมีกลไกป้องกันและขจัดความทุจริตและประพฤติมิชอบที่มี ประสิทธิภาพทั้งในภาครัฐและภาคเอกชน ฯลฯ มาตรา 89 รัฐต้องดำเนินการตามนโยบายการเงิน การคลัง และงบประมาณรัฐ โดยยึดหลักการรักษาวินัยและความยั่งยืนทางการคลัง และการใช้เงินแผ่นดิน อย่างคุ้มค่า จัดให้มีระบบการเงินการคลัง เพื่อสังคม มีระบบภาษีอากรที่มีความเป็นธรรมมีประสิทธิภาพ เกิดประโยชน์สูงสุดต่อประชาชน และสอดคล้องกับการ เปลี่ยนแปลงทางเศรษฐกิจและสังคม

(2) ภาคประชาสังคมให้ความสำคัญกับการบริหารจัดการของภาครัฐสถาบันทางสังคม อาทิ มูลนิธิ สถาบันการศึกษา หน่วยงานวิจัยต่างๆ นำเสนอผลการติดตาม วิเคราะห์ สังเคราะห์ เรื่องที่เกี่ยวข้องกับการบริหารจัดการ ประเทศและการปรับปรุงประสิทธิภาพกลไกการพัฒนาที่ประเด็นธรรมาภิบาล การทุจริตคอร์รัปชันทั้งการคอร์รัปชันขนาดใหญ่และคอร์รัปชันภาคครัวเรือน การบริหารจัดการภาครัฐและการกระจายอำนาจ เพื่อรายงานข้อค้นพบและข้อเสนอแนะสู่ สาธารณะ เป็นแรงกดดันให้ผู้มีอำนาจภาครัฐที่มาพิจารณา พบทวน แผนนโยบาย มาตรการ และกลไกการทำงานต่างๆ ให้ เหมาะสมมากขึ้น

## 3.2 บริบทภายนอก

### 3.2.1 การเข้าสู่สังคมผู้สูงอายุของโลก

องค์การสหประชาชาติประเมินสถานการณ์ว่าในช่วงปี 2544-2643 (ค.ศ. 2001-2100) จะเป็น ศตวรรษแห่งผู้สูงอายุ หมายถึงการมีประชากรอายุ 60 ปีขึ้นไปมากกว่าร้อยละ 10 ของประชากรรวมทั้งโลก โดยประเทศที่ พัฒนาแล้วจะใช้ระยะเวลาที่ค่อนข้างยาวนานในการเข้าสู่สังคมผู้สูงอายุเช่น ญี่ปุ่น อเมริกา ยุโรป ขณะที่กลุ่มประเทศกำลัง พัฒนาจะมีระยะเวลาเปลี่ยนแปงที่รวดเร็วกว่าประเทศพัฒนาแล้วค่อนข้างมาก โดยการเป็นสังคมผู้สูงอายุจะส่งผลให้มีการขาดแคลน เพื่อรองรับสังคมผู้สูงอายุที่สั้นกว่าประเทศพัฒนาแล้วค่อนข้างมาก โดยเป็นการเป็นสังคมผู้สูงอายุจะส่งผลให้มีการขาดแคลน แรงงานในประเทศ และมีการเคลื่อนย้ายแรงงานต่างจำนวนมาก นอกจากนี้ มีความต้องการสินค้าและบริการที่เหมาะสมกับ ผู้สูงอายุมากขึ้น นับเป็นโอกาสอย่างมากสำหรับประเทศไทยที่จะพัฒนาด้านธุรกิจและลงทุนด้าน การค้าและบริการ ด้านการท่องเที่ยว ที่พักอาศัย การให้บริการสุขภาพในรูปแบบต่างๆ รวมทั้งเป็นโอกาสของแรงงานไทยใน การไปทำงานในประเทศ

การพัฒนาแล้ว

### 3.2.2 การปรับเปลี่ยนด้านเทคโนโลยีและนวัตกรรมที่รวดเร็ว

การปรับเปลี่ยนที่รวดเร็วด้านเทคโนโลยีและนวัตกรรมส่งผลให้เกิดการเปลี่ยนแปลงในรูปแบบการผลิตและการค้าที่ใช้เทคโนโลยีมาช่วยในการเพิ่มประสิทธิภาพการผลิต การพาณิชย์อิเล็กทรอนิกส์กลายเป็นรูปแบบ การค้าที่มีบทบาทมากขึ้น มีการยกระดับกระบวนการผลิตแบบอัตโนมัติไปสู่การใช้เทคโนโลยีผสมผสานระหว่าง Information Technology กับ Operational Technology หรือที่เรียกว่า Internet of Things (เทคโนโลยีอินเทอร์เน็ตที่ เชื่อมอุปกรณ์และ เครื่องมือต่างๆ เช่น โทรศัพท์มือถือรถยนต์ ตู้เย็น โทรทัศน์ และอื่นๆ เข้าไว้ด้วยกัน) เพื่อผลิตสินค้าตาม ความต้องการของผู้บริโภคหลากหลายยิ่งขึ้น โดยหากภาคการผลิตที่ปรับตัวตามการเปลี่ยนแปลงของเทคโนโลยีนี้เห็น ขาดการลงทุนด้านวิจัยและพัฒนา และนวัตกรรม จะทำให้ความสามารถในการแข่งขันลดลง

### 3.2.3 ความเชื่อมโยงกับเศรษฐกิจในระดับภูมิภาคและระดับโลกที่สูงขึ้น

- (1) แนวโน้มการพัฒนาเศรษฐกิจของประเทศเพื่อนบ้านมีการพัฒนาาระบบเศรษฐกิจและเขตเศรษฐกิจพิเศษภายในประเทศ ซึ่งจะมีผลต่อทิศทางวางแผนพัฒนาด้านโครงสร้างพื้นฐานของประเทศไทย ตลอดจนการปรับเปลี่ยนกฎ ระเบียบ กติกา ด้านการค้าการลงทุนซึ่งมุ่งเน้นให้ความสำคัญเรื่องความโปร่งใสและสิ่งแวดล้อมมากขึ้น
- (2) การเปิดเสรีภายใต้ข้อตกลงประชาคมเศรษฐกิจอาเซียนในปี 2558 จะนำมาซึ่งโอกาสที่สำคัญๆ หลายประการต่อการยกระดับศักยภาพการขยายตัวของเศรษฐกิจไทย ได้แก่ 1) การลดข้อจำกัดในฐานอุปสงค์ในประเทศ 2) โอกาสในการใช้ปัจจัยการผลิตและแรงงานสำหรับการพัฒนาภาคเกษตรและอุตสาหกรรมที่ใช้แรงงานและวัตถุดิบเข้มข้นในการเพิ่มขีดความสามารถในการแข่งขันและพัฒนาศูนย์ธุรกิจสูงซึ่งขึ้นทั้งการผลิตในประเทศ และการใช้ฐานการผลิตในประเทศเพื่อนบ้านและ 3) โอกาสในการใช้ความได้เปรียบด้านสถานที่ตั้งและด้านโครงสร้างพื้นฐานและโลจิสติกส์ในการขับเคลื่อนเศรษฐกิจให้เป็ศูนย์กลางทางด้านบริการและการผลิตภาคอุตสาหกรรมอนาคตในอนาคตภูมิภาคและในภูมิภาค

(3) การเปิดเสรีทางการค้ากับประเทศที่พัฒนาแล้ว จะมีการนำประเด็นด้านมาตรฐานของการค้าและบริการมาเป็นข้อกีดกันทางการค้าซึ่งผู้ประกอบการภายในประเทศโดยเฉพาะวิสาหกิจขนาดกลางและขนาดย่อมต้องปรับตัวเพื่อพัฒนาประสิทธิภาพการผลิตและรูปแบบธุรกิจ พัฒนามาตรฐานของอุตสาหกรรม ตลอดจนพัฒนาสินค้าที่เป็นมิตรต่อสิ่งแวดล้อมและมีความรับผิดชอบต่อสังคม/ชุมชนมากขึ้นโดยแรงเหวี่ยงจากการเปิดเสรีทางการค้าจะก่อให้เกิดการเคลื่อนย้ายเงินทุน แนวโน้มราคาสินค้าเกษตรและสินค้าขั้นปฐม แรงกดดันจากการเพิ่มขึ้นของขีดความสามารถในการแข่งขัน ของประเทศต่างๆ ในอนุภูมิภาคโดยเฉพาะในการผลิตสินค้าเกษตร สินค้าขั้นทุติยภูมิและเทคโนโลยีเข้มข้น รวมทั้งแนวโน้มของการการการพัฒนาของภาครัฐที่ยังไม่ทั่วถึง ยังมีแนวโน้มที่จะตกย้ำปัญหาความเหลื่อมล้ำทางด้านรายได้ให้มีความรุนแรงมากขึ้นและเป็นอุปสรรคต่อการสร้างการเติบโตของเศรษฐกิจแบบทั่วถึง (Inclusive Growth) ซึ่งเป็นปัจจัยจำเป็นต่อการขยายตัวทางเศรษฐกิจต่อไปและยั่งยืน

(4) ตลาดเงิน ตลาดทุน และเศรษฐกิจโลกยังมีความเสี่ยงที่ฉับพลันตลอดช่วงแผนฯ 12 เนื่องจาก 1) ผลกระทบจากการปรับทิศทางนโยบายการเงินในสหรัฐอเมริกาในช่วงต้นแผนพัฒนาฯ และแนวโน้มการปรับทิศทางนโยบายการเงินในยุโรปในช่วงกลางถึงปลายแผนพัฒนาฯ และ 2) ปัญหาการส่งผลกระทบต่อเศรษฐกิจในซ่งหลังวิกฤติเศรษฐกิจโลกที่มีความเสี่ยงจะพัฒนาไปสู่วิกฤติและสร้างผลกระทบต่อเสถียรภาพของระบบเศรษฐกิจและการเงินโลกหากมาตรการปฏิรูปในประเทศสำคัญๆ ของโลกไม่ประสบความสำเร็จอย่างเป็นรูปธรรม

(5) ความเสี่ยงใหญ่ของกระแสวัฒนธรรมโลก ความก้าวหน้าในการติดต่อสื่อสาร การขยายตัวของเครือข่ายทางสังคมออนไลน์ ส่งผลให้มหัพภาคและความเสี่ยง ต่อวิถีชีวิตทัศนคติ และความเชื่อในสังคม ตลอดจนสัมพันธ์ระหว่างบุคคล กระบวนการเรียนรู้ และพฤติกรรมกรบริโภคของคนในประเทศ

### 3.2.4 การปรับเปลี่ยนสภาพภูมิอากาศ

(1) การเปลี่ยนแปลงสภาพภูมิอากาศ (Climate Change) จะส่งผลกระทบต่อสถานการณ์ความเสื่อมโทรมของทรัพยากรธรรมชาติและสิ่งแวดล้อมให้มีความรุนแรงมากขึ้นอุณหภูมิของโลกเพิ่มขึ้น ทำให้เกิดความแห้งแล้งเป็นระยะเวลายาวนาน เกิดฝนขาดช่วง และมีฤดูกาลเปลี่ยนแปลง ส่งผลกระทบต่อความอุดมสมบูรณ์ของดิน ป่าไม้เกิดความเสื่อมโทรม แหล่งน้ำขาดแคลน ผลผลิตทางการเกษตรลดลง เกิดโรคระบาดในพืชและสัตว์ และอาจเกิดผลกระทบต่อสุขภาพของมนุษย์ที่เกิดโรคระบาดใหม่ เกิดความเสียหายต่ออาคารสูงเสียหายทางชีวภาพ เช่น ระบบนิเวศป่าไม้ ระบบนิเวศชายฝั่ง พื้นที่ชุ่มน้ำ เกิดการกัดเซาะชายฝั่ง และการสูญเสียแนวปะการัง การสูญเสียความหลากหลายทางชีวภาพดังกล่าวข้างต้น จะส่งผลกระทบต่อความมั่นคงด้านอาหาร สุขภาพ พลังงาน และลดทอนขีดความสามารถในการพึ่งพาตนเองของชุมชน

(2) การเปลี่ยนแปลงของสภาพภูมิอากาศยังส่งผลให้ภัยพิบัติทางธรรมชาติมีแนวโน้มเกิดบ่อยครั้งขึ้นและมีความรุนแรงมากขึ้น ทั้งอุทกภัย ภัยแล้ง แผ่นดินไหวและดินโคลนถล่ม ส่งผลกระทบต่อภาคการผลิต การพัฒนาอุตสาหกรรม และการพัฒนาเศรษฐกิจโดยรวมของประเทศ รวมทั้งวิถีการดำรงชีวิตของประชาชน

นอกจากนี้ ข้อตกลงระหว่างประเทศเกี่ยวกับการเปลี่ยนแปลงสภาพภูมิอากาศจะทวีความเข้มข้น และเป็นแรงกดดันให้ประเทศไทยเตรียมพร้อมรับการระลอกการปลดปล่อยก๊าซเรือนกระจกภายใต้กระแสการแข่งขันทางการค้า

### 3.2.5 วาระการพัฒนาของโลกภายหลัง ค.ศ. 2015 (Post 2015 Agenda)

ประเด็นสำคัญของวาระการพัฒนาโลกภายหลัง ค.ศ. 2015 คือ การจัดทำเป้าหมายการพัฒนาที่ยั่งยืนที่ยั่งยืนในกรอบสหประชาชาติ (Sustainable Development Goals-SDGs) ในช่วงเวลา 15 ปี โดยสหประชาชาติให้การรับรองแล้วเมื่อวันที่ 10 กันยายน 2557 ประกอบด้วยเป้าประสงค์ (Goal) จำนวน 17 ข้อ และเป้าหมาย (Target) จำนวน 169 ข้อซึ่งจะส่งผลกระทบต่อการวางแผนการพัฒนาประเทศในอนาคต ที่ต้องเน้นการจัดการความยากจนให้หมดไป ประชาชนมีสุขภาพที่ดี มีระบบการศึกษา มีความเท่าเทียมกันทางเพศ ส่งเสริมการเติบโตทางเศรษฐกิจแบบยั่งยืน มีระบบโครงสร้างพื้นฐานที่รองรับการพัฒนาอุตสาหกรรมที่ยั่งยืน ลดความไม่เท่าเทียมกันทั้งภายในประเทศและระหว่างประเทศ มีรูปแบบการผลิตและการบริโภคแบบยั่งยืน เตรียมความพร้อมในการรับมือการเปลี่ยนแปลงสภาพภูมิอากาศ สงวนรักษาทรัพยากรธรรมชาติและความหลากหลายทางชีวภาพ มีการจัดการทรัพยากรทางทะเลอย่างยั่งยืน ส่งเสริมให้สังคมมีความสุข มีความยุติธรรมและส่งเสริมความเป็นหุ้นส่วนเพื่อการพัฒนาในระดับโลกร่วมกัน

#### 4. กรอบวิสัยทัศน์และเป้าหมาย

##### 4.1 กรอบวิสัยทัศน์และแผนพัฒนาฯ ฉบับที่ 12

จากสถานะของประเทศและบริบทการเปลี่ยนแปลงต่างๆ ที่ประเทศกำลังประสบอยู่ ทำให้การกำหนดวิสัยทัศน์และแผนพัฒนาฯ ฉบับที่ 12 ยังคงมีความต่อเนื่องจากวิสัยทัศน์และแผนพัฒนาฯ ฉบับที่ 11 และการรอบหลักการของวางแผนบนที่มั่นนำและประยุกต์ใช้หลักปรัชญาของเศรษฐกิจพอเพียง ยึดคนเป็นศูนย์กลางของการพัฒนาอย่างมีส่วนร่วม การพัฒนาที่ยืดหยุ่น ยั่งยืน โดยวิสัยทัศน์ของการพัฒนาในแผนพัฒนาฯ ฉบับที่ 12 ต้องให้ความสำคัญกับการกำหนดทิศทางการพัฒนาที่มุ่งสู่การเปลี่ยนผ่านประเทศไทยจากประเทศที่มีรายได้ปานกลางไปสู่ประเทศที่มีรายได้สูง มีความมั่นคง และยั่งยืน สังคมอยู่ร่วมกันอย่างมีความสุข และนำไปสู่การบรรลุวิสัยทัศน์ระยะยาว “มั่นคง มั่งคั่ง ยั่งยืน” ของประเทศ

##### 4.2 การกำหนดตำแหน่งยุทธศาสตร์ของประเทศ (Country Strategic Positioning) เป็นการ

กำหนดตำแหน่งทางยุทธศาสตร์ของประเทศที่สอดคล้องกับยุทธศาสตร์ชาติที่ สศช. ได้จัดทำขึ้นประเทศไทยเป็นประเทศรายได้สูงที่มีการกระจายรายได้อย่างเป็นธรรม เป็นศูนย์กลางด้านการขนส่งและโลจิสติกส์ของภูมิภาคสู่ความเป็นชาติการค้าและบริการ (Trading and Service Nation) เป็นแหล่งผลิตสินค้าเกษตรอินทรีย์และเกษตรปลอดภัย แหล่งอุตสาหกรรมสร้างสรรค์และนวัตกรรมสูงที่เป็นมิตรต่อสิ่งแวดล้อม

#### 4.3 เป้าหมาย

##### 4.3.1 การหลุดพ้นจากกับดักประเทศรายได้ปานกลางสู่รายได้สูง

(1) เศรษฐกิจขยายตัวเฉลี่ยไม่ต่ำกว่าร้อยละ 5.0  
 (2) ผลิตภัณฑ์มวลรวมในประเทศต่อหัว (GDP Per Capita) และรายได้ต่อหัว (GNP Per Capita) ณ สิ้นแผนพัฒนาฯ ฉบับที่ 12 ในปี 2546 เพิ่มขึ้นเป็น 317,051 บาท (9,325 ดอลลาร์ สรอ.) และ 301,199 บาท (8,859 ดอลลาร์ สรอ.) ต่อคนต่อปี

(3) ผลผลิตภาพการผลิตเพิ่มขึ้นไม่ต่ำกว่าเฉลี่ยร้อยละ 2.5 ต่อปี

(4) การลงทุนรวมขยายตัวไม่ต่ำกว่าเฉลี่ยร้อยละ 8.0 (การขยายตัวของภาคการคลังของภาครัฐไม่ต่ำกว่าร้อยละ 10.0 และการลงทุนของภาคเอกชนขยายตัวไม่ต่ำกว่าเฉลี่ยร้อยละ 7.5 ในขณะที่ปริมาณการส่งออกขยายตัวเฉลี่ยไม่ต่ำกว่าร้อยละ 4.0 ต่อปี)

##### 4.3.2 การพัฒนาศักยภาพคนให้สนับสนุนการเจริญเติบโตของประเทศและการสร้างสังคมสูงวัยอย่างมี

#### คุณภาพ

(1) ประชาชนทุกช่วงวัยมีคุณภาพชีวิตที่ดีขึ้น (Socio-Economic Security)

#### และมีคุณภาพชีวิตที่ดีขึ้น

(2) การศึกษาและการเรียนรู้ได้รับการพัฒนาคุณภาพ

(3) สถาบันทางสังคมมีความเข้มแข็งเป็นฐานรากที่เอื้อต่อการพัฒนาคน

#### 4.3.3 การลดความเหลื่อมล้ำในสังคม

- (1) การกระจายรายได้มีความเท่าเทียมกันมากขึ้น
- (2) บริการทางสังคมมีคุณภาพและมีบริการกระจายอย่างทั่วถึง
- 4.3.4 การสร้างการเจริญเติบโตทางเศรษฐกิจและสังคมที่เป็นมิตรกับสิ่งแวดล้อม

(1) รักษาความมั่นคงของฐานทรัพยากร สร้างสมดุลระหว่างการอนุรักษ์และการใช้ประโยชน์อย่างยั่งยืนและเป็นธรรม

- (2) ขับเคลื่อนประเทศไทยสู่เศรษฐกิจและสังคมที่เป็นมิตรต่อสิ่งแวดล้อม
- (3) เพิ่มขีดความสามารถในการรับมือภัยพิบัติและการเปลี่ยนแปลงสภาพภูมิอากาศ
- (4) เพิ่มประสิทธิภาพและเสริมสร้างธรรมาภิบาลในการบริหารจัดการทรัพยากรธรรมชาติ
- (5) มีการบริหารจัดการน้ำให้สมดุลระหว่างการอุปโภคและอุปทานของน้ำ

และสิ่งแวดล้อม

#### 4.3.5 การบริหารราชการแผ่นดินที่มีประสิทธิภาพ

- (1) การบริหารงานภาครัฐที่โปร่งใส เป็นธรรม มีประสิทธิภาพ และมีส่วนร่วม
- (2) ขจัดการทุจริตคอร์รัปชัน
- (3) มีการกระจายอำนาจที่เหมาะสม

#### 5. แนวทางการพัฒนา

##### 5.1 การยกระดับศักยภาพการแข่งขันและการพัฒนาหลุดพ้นกับดักรายได้ปานกลางสู่รายได้สูง

##### 5.1.1 การส่งเสริมด้านการศึกษาและพัฒนา

พัฒนาสถานะแวดล้อมของภาควิทยาศาสตร์ เทคโนโลยี วิจัย และนวัตกรรม ทั้งด้านการลงทุนในการวิจัยและพัฒนา ด้านบุคลากรวิจัย ด้านโครงสร้างพื้นฐาน และด้านการบริหารจัดการ รวมทั้งสนับสนุนและผลักดันให้ผู้ประกอบการมีบทบาทหลักด้านเทคโนโลยีและนวัตกรรม ตลอดจนผลักดันงานวิจัยและพัฒนาให้ใช้ประโยชน์อย่างแท้จริงทั้งเชิงพาณิชย์และสาธารณะโดยให้ความสำคัญของทรัพยากรมนุษย์ในทางปัญญา

##### 5.1.2 การพัฒนาผลิตภาพแรงงาน

สร้างความร่วมมือระหว่างภาครัฐและภาคเอกชนในการพัฒนากำลังคนและแรงงานให้มีทักษะความรู้และสมรรถนะที่สอดคล้องกับความต้องการของตลาดและรองรับการเปิดเสรีของประชาคมอาเซียน โดยยกระดับและพัฒนาสมรรถนะแรงงานไทยด้วยเทคโนโลยี แรงจูงใจให้แรงงานทั้งระบบมีการเรียนรู้ขั้นพื้นฐานเพื่อสามารถแข่งขันในตลาดแรงงานได้ สนับสนุนให้แรงงานและปัจเจกการผลิตหมุนเวียนในการเคลื่อนย้ายระหว่างสาขาการผลิตและระหว่างพื้นที่การผลิต เพื่อให้แรงงานสามารถเคลื่อนย้ายไปสู่สาขาการผลิตที่มีผลิตภาพการผลิตสูงสุด และสนับสนุนให้ผู้ประกอบการในภาคอุตสาหกรรมและบริการจัดทำกรอบคุณวุฒิวิชาชีพและมาตรฐานฝีมือแรงงานให้ เป็นมาตรฐานที่เชื่อมโยงกันเพื่อยกระดับทักษะของแรงงานไทย

##### 5.1.3 การส่งเสริมผู้ประกอบการที่เข้มแข็งและพาณิชย์ดิจิทัล

พัฒนาขีดความสามารถของผู้ประกอบการให้มีความยืดหยุ่น สามารถปรับตัวและดำเนินธุรกิจท่ามกลางการดำเนินนโยบายและมาตรการการกีดกันทางการค้าในรูปแบบต่างๆ เพิ่มสัดส่วนความเป็นเจ้าของคนไทย และสนับสนุนให้มีการขยายตลาดที่มีแบรนด์สินค้าและช่องทางทางการตลาดที่เป็นของตนเองมากขึ้น ตลอดจนพัฒนาต่อยอดอุตสาหกรรมและบริการเพื่อเข้าสู่การเป็นศูนย์กลางการผลิต บริการและอุตสาหกรรมดิจิทัล

5.1.4 การลงทุนโครงสร้างพื้นฐานเร่งลงทุนและพัฒนาโครงสร้างพื้นฐานด้านการคมนาคมขนส่งเพื่อเชื่อมโยงพื้นที่

เศรษฐกิจในประเทศและต่างประเทศ ทั้งการพัฒนาและปรับปรุงโครงข่ายรถไฟให้เป็นโครงข่ายหลักในการเดินทางและขนส่งของประเทศ พัฒนาโครงข่ายระบบขนส่งสาธารณะและโครงข่ายทางหลวงพิเศษระหว่างเมือง ขยายขีดความสามารถของท่าอากาศยานหลักของประเทศ พัฒนาท่าเรือที่มีศักยภาพให้เป็นที่ท่าเรือเอ็กทราฮอนิกส์เต็มรูปแบบ